

## ส่วนที่ 1

การประกอบธุรกิจ

## 1. นโยบายและภาพรวมการประกอบธุรกิจ

### 1.1 ประวัติความเป็นมา

บริษัท โลหะกิจ เม็ททอล จำกัด (มหาชน) (“บริษัท”) (เดิมชื่อบริษัท ศูนย์บริการเหล็กโลหะกิจ จำกัด และเปลี่ยนชื่อเป็นบริษัท โลหะกิจสตีล จำกัด เมื่อวันที่ 2 มกราคม 2546) ก่อตั้งขึ้นเมื่อวันที่ 12 เมษายน 2532 ด้วยทุนจดทะเบียน และทุนเรียกชำระแล้ว 20 ล้านบาท ในนามบริษัท ศูนย์บริการเหล็กโลหะกิจ จำกัด มีวัตถุประสงค์เพื่อจำหน่ายผลิตภัณฑ์ สเตนเลส ผู้ถือหุ้นใหญ่เมื่อเริ่มก่อตั้ง คือ กลุ่มตระกูลอัครพงศ์พิศักดิ์ ถือหุ้นรวมกันร้อยละ 80

ต่อมาเมื่อวันที่ 22 พฤษภาคม 2532 บริษัทได้ร่วมทุนกับบริษัท โดเมนคอร์ปอเรชั่น จำกัด เป็นบริษัทในกลุ่ม โดเมน<sup>1</sup> ซึ่งดำเนินธุรกิจจำหน่ายเหล็ก โดยบริษัทได้เพิ่มทุนเป็น 39.22 ล้านบาท และบริษัท โดเมนคอร์ปอเรชั่น จำกัด เข้ามาเป็นผู้ถือหุ้นรายใหญ่ในสัดส่วนร้อยละ 49 ในขณะที่สัดส่วนการถือหุ้นของกลุ่มตระกูลอัครพงศ์พิศักดิ์ ลดลงเหลือร้อยละ 40.80 บริษัทได้นำเงินที่ได้รับจากการเพิ่มทุนดังกล่าวใช้ในการซื้อสินทรัพย์ ได้แก่ ที่ดิน เครื่องจักร และสินค้าคงคลัง จากบริษัท โลหะกิจ เชียง จำกัด<sup>2</sup> ซึ่งเป็นบริษัทที่มีผู้ถือหุ้นรายใหญ่ คือ กลุ่มตระกูลอัครพงศ์พิศักดิ์ ต่อมาบริษัท โลหะกิจ เชียง จำกัด ได้จดทะเบียนเลิกบริษัทและชำระบัญชีแล้วเสร็จในปี 2535

ในเดือนสิงหาคม 2545 บริษัทได้เพิ่มทุนชำระแล้วเป็น 117.22 ล้านบาท ต่อมาเมื่อวันที่ 30 สิงหาคม 2545 บริษัท โดเมนคอร์ปอเรชั่น จำกัด ได้ขายหุ้นที่อยู่ในบริษัททั้งหมดให้แก่กลุ่มตระกูลอัครพงศ์พิศักดิ์ และนายอนุชา วัฒนโภาส เนื่องจากบริษัท โดเมนคอร์ปอเรชั่น จำกัด ได้หยุดดำเนินกิจการเหล็กทั่วโลก ส่งให้ผู้ถือหุ้นรายใหญ่ของบริษัท ประกอบด้วย กลุ่มตระกูลอัครพงศ์พิศักดิ์ ถือหุ้นรวมกันในสัดส่วน 80 และนายอนุชา วัฒนโภาส ถือหุ้นในสัดส่วนร้อยละ 20 และเมื่อวันที่ 2 มกราคม 2546 บริษัทได้เปลี่ยนชื่อเป็นบริษัท โลหะกิจสตีล จำกัด

ในเดือนมกราคม 2548 บริษัทได้เพิ่มทุนชำระแล้วเป็น 240 ล้านบาท และต่อมาเมื่อวันที่ 29 เมษายน 2548 บริษัทได้แปรสภาพเป็นบริษัทมหาชนจำกัด และเปลี่ยนชื่อเป็นบริษัท โลหะกิจ เม็ททอล จำกัด (มหาชน)

ในเดือนมกราคม 2551 บริษัทได้เพิ่มทุนชำระแล้วเป็น 320 ล้านบาท โดยเสนอขายหุ้นเพิ่มทุน 80 ล้านหุ้นต่อ ประชาชน ผ่านทางตลาดหลักทรัพย์แห่งประเทศไทย

ในเดือนมกราคม 2556 บริษัทได้เพิ่มทุนชำระแล้วเป็น 383 ล้านบาท โดยเสนอหุ้นเพิ่มทุน 63 ล้านหุ้นใน วงจำกัดเพื่อชำระมูลค่าหุ้นให้แก่ผู้ถือหุ้นเดิมของบริษัทย่อยรายใหม่ บริษัท เจ็ทเช็งเชียงเม็ททอล จำกัด ในการเข้าซื้อหุ้น ทั้งหมดของบริษัทย่อยดังกล่าว และบริษัทได้จดทะเบียนเปลี่ยนชื่อเป็น บริษัท เอ็นเอสซี เม็ททอล จำกัด เมื่อวันที่ 1 เมษายน 2557

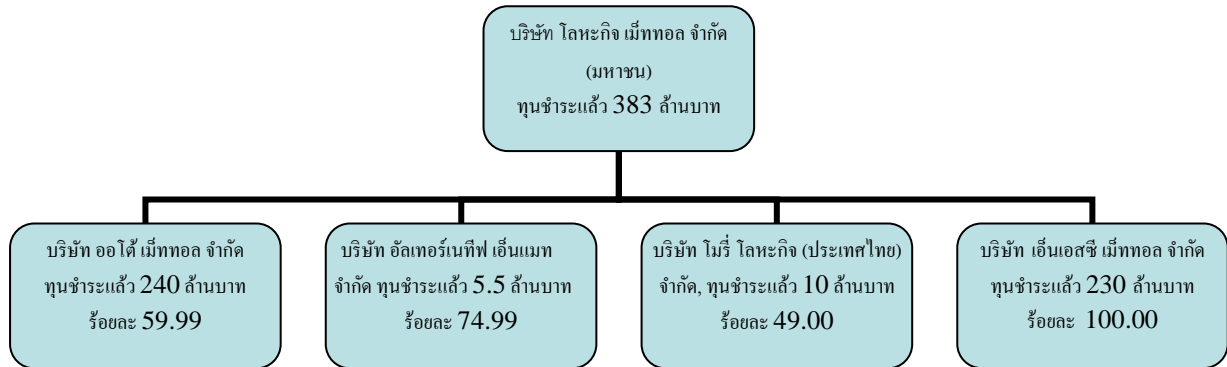
<sup>1</sup> กลุ่มโดเมน ประกอบด้วย บริษัท โดเมน เอ็นเตอร์ไพรส์ (ประเทศไทย) จำกัด (เดิมชื่อ บริษัท ลัคนาวิสาหกิจ จำกัด) และบริษัท โดเมน คอร์ปอเรชั่น จำกัด (เดิมชื่อ หรือ โดเมนเก๊า ไชยา ลิมิเต็ด) กลุ่มโดเมนเป็นบริษัทข้ามชาติ สำนักงานใหญ่ตั้งอยู่ที่ประเทศญี่ปุ่น มีเครือข่ายกว่า 80 สาขา ทั่วโลก และเป็นบริษัทจดทะเบียนในตลาดหลักทรัพย์ในประเทศญี่ปุ่น กลุ่มโดเมนเป็นหนึ่งในผู้ให้บริการในหลากหลายกลุ่มธุรกิจ เช่น เทคโนโลยีสารสนเทศ สื่อสารโทรคมนาคม เคมีภัณฑ์และพลาสติก สิ่งทอ เป็นต้น

<sup>2</sup> บริษัท โลหะกิจ เชียง จำกัด ก่อตั้งขึ้นในปี 2524 โดยกลุ่มตระกูลอัครพงศ์พิศักดิ์ เพื่อประกอบธุรกิจจำหน่ายผลิตภัณฑ์สเตนเลส และเหล็กประเภทอื่นๆ บริษัท โลหะกิจ เชียง จำกัด ได้โอนขายทรัพย์สินส่วนใหญ่ให้แก่บริษัท โลหะกิจ เม็ททอล จำกัด (มหาชน) ในปี 2532 และได้จดทะเบียนเลิกบริษัทเมื่อวันที่ 4 กันยายน 2535 และได้จดทะเบียนเสร็จการชำระบัญชีเมื่อวันที่ 27 พฤศจิกายน 2535

ผู้ถือหุ้นรายใหญ่ของบริษัท ณ วันที่ 31 มีนาคม 2560 ประกอบด้วย กลุ่มตระกูลอัครพงศ์พิศศักดิ์ ถือหุ้นรวมกัน  
ในสัดส่วนร้อยละ 72.26 (รายละเอียดตามส่วนที่ 2 ข้อมูลหลักทรัพย์และผู้ถือหุ้น ข้อ 7.2)

## 1.2 ภาพรวมการประกอบธุรกิจ

โครงสร้างกลุ่มบริษัท โลหะกิจ เม็ททอล จำกัด (มหาชน) ณ วันที่ 31 มีนาคม 2560 เป็นดังนี้



บริษัทและบริษัทย่อยประกอบธุรกิจหลักด้านการแปรรูปสแตนเลส്മ้วนอย่างครบวงจร โดยการนำระบบการจัดการห่วงโซ่อุปทาน (Supply Chain Management) มาใช้ในการจัดการ และมีบริษัทย่อยแห่งใหม่รายหนึ่งเป็นผู้นำเข้าและตัวแทนจำหน่ายสินค้าประเภททองแดง อลูมิเนียม และ สแตนเลส

วัตถุประสงค์ การแปรรูป การจัดจำหน่าย และการให้บริการแก่ลูกค้า โดย Supply Chain Management เป็นรูปแบบของความร่วมมือระหว่าง (1) ซัพพลายเออร์ซึ่งเป็นผู้ผลิตและจัดจำหน่ายวัตถุดิบ (2) บริษัทและบริษัทย่อยซึ่งเป็นผู้จัดหาแปรรูป จัดจำหน่าย และให้บริการที่เกี่ยวข้อง (3) ลูกค้าซึ่งเป็นผู้ประกอบการในอุตสาหกรรมต่างๆ โดยบริษัทและบริษัทย่อยจะเป็นตัวกลางในการรวบรวมข้อมูลของซัพพลายเออร์ซึ่งเป็นผู้ผลิตและจำหน่ายวัตถุดิบ และข้อมูลความต้องการสินค้าของลูกค้า และนำข้อมูลดังกล่าวมาใช้ในการวางแผนจัดซื้อวัตถุดิบ วางแผนการผลิต และส่งมอบสินค้าให้แก่ลูกค้า การนำ Supply Chain Management มาใช้ส่งผลให้บริษัทและบริษัทย่อยสามารถสั่งซื้อวัตถุดิบได้ในปริมาณที่ต้องการใช้ ผลิตสินค้าได้ตรงกับความต้องการของลูกค้า และส่งมอบสินค้าให้แก่ลูกค้าได้ตามกำหนดเวลาที่ลูกค้าต้องการ ซึ่งส่งผลดีต่อประสิทธิภาพในการดำเนินธุรกิจในด้านต่างๆ ดังนี้ (ก) ช่วยลดต้นทุนการผลิต เนื่องจากบริษัทและบริษัทย่อยไม่ต้องสั่งซื้อวัตถุดิบไว้ในปริมาณมากเกินกว่าความต้องการใช้ และส่งผลให้วางแผนการจัดซื้อวัตถุดิบได้ตามเวลาที่ต้องการใช้ไม่เกิดการขาดแคลนวัตถุดิบ (ข) สามารถรักษาปริมาณสินค้าคงเหลือในระดับที่เหมาะสมเพียงพอที่จะส่งมอบให้แก่ลูกค้าได้ตรงตามกำหนดเวลา ก่อให้เกิดความเชื่อถือแก่ลูกค้า (ค) ช่วยลดต้นทุนของลูกค้า ได้แก่ ลูกค้าได้รับการส่งมอบสินค้าตรงตามเวลา และลูกค้าไม่ต้องมีค่าใช้จ่ายในการจัดเก็บสินค้าไว้ในปริมาณที่เกินความต้องการ การที่บริษัทและบริษัทย่อยนำ Supply Chain Management มาใช้ ก่อให้เกิดประโยชน์สูงสุดต่อผู้ที่เกี่ยวข้องทุกฝ่ายทั้งซัพพลายเออร์ บริษัทและบริษัทย่อย และลูกค้า ส่งผลให้บริษัทและบริษัทย่อยมีการบริหารต้นทุนและการบริหารจัดการสินค้าคงคลังที่มีประสิทธิภาพ อันนำไปสู่ความสัมพันธ์ที่ดีและอำนาจต่อรองกับซัพพลายเออร์ ราคาสินค้าของบริษัทและบริษัทย่อยมีระดับราคาที่เหมาะสม และนำไปสู่การขยายฐานลูกค้าเพิ่มขึ้น

**การดำเนินธุรกิจของบริษัทและบริษัทย่อย ประกอบด้วย**

- (1) จัดหา แปรรูป และจำหน่ายสแตนเลสรีดเย็นชนิดม้วนและแผ่น
- (2) ผลิตและจำหน่ายท่อสแตนเลส ได้แก่ ท่อสแตนเลสสำหรับงานตกแต่ง ท่อสแตนเลสสำหรับอุตสาหกรรมยานยนต์

- (3) แปรรูปและจำหน่ายเหล็กชุบสังกะสี เหล็กเคลือบสังกะสีชนิดม้วนและแผ่น
- (4) ให้บริการด้านการตัด เจาะ และขัดผิว สเตนเลส ตามความต้องการของลูกค้า
- (5) จัดจำหน่ายสินค้า ทองแดง ทองเหลือง อลูมิเนียม ชนิดม้วน แผ่น ฉาก เพลลา และ ท่อ

### บริษัทมีบริษัทย่อย 3 บริษัทและบริษัทร่วม 1 บริษัท ประกอบด้วย

(ก) บริษัท ออโต้ เม็ททอล จำกัด บริษัทย่อยประกอบธุรกิจผลิตและจำหน่ายท่อสเตนเลสสำหรับอุตสาหกรรมยานยนต์ ได้แก่ ท่อไอเสียรถยนต์ ท่อไอเสียรถจักรยานยนต์ จัดตั้งขึ้นเมื่อวันที่ 14 ตุลาคม 2547 ด้วยทุนเรียกชำระแล้ว 40 ล้านบาท ปัจจุบันมีทุนเรียกชำระแล้ว 240 ล้านบาท เพื่อการขยายธุรกิจในการอุตสาหกรรมยานยนต์ โดยบริษัทถือหุ้นในสัดส่วนร้อยละ 59.99 และ Mory Industries, Inc. จากประเทศญี่ปุ่นถือหุ้นในสัดส่วนร้อยละ 40.00

(ข) บริษัท อัลเทอร์เนทีฟ เอ็นแมท จำกัด (เดิมชื่อ บริษัท สเตนเลสทางเลือก จำกัด) บริษัทย่อยประกอบธุรกิจจำหน่ายผลิตภัณฑ์สเตนเลสเกรดเฉพาะ จัดตั้งขึ้นเมื่อวันที่ 2 มิถุนายน 2548 ด้วยทุนชำระแล้ว 1 ล้านบาท เดิมบริษัทถือหุ้นในสัดส่วนร้อยละ 99.93 ต่อมาเมื่อวันที่ 4 มกราคม 2559 บริษัทได้จดทะเบียนเปลี่ยนชื่อบริษัทและได้เพิ่มทุนจดทะเบียนเป็น 10 ล้านบาท โดยเรียกชำระแล้ว 5.5 ล้านบาท และมีสัดส่วนถือหุ้นลดลงเหลือร้อยละ 74.99 และ นักธุรกิจจากประเทศสิงคโปร์หนึ่งท่านถือหุ้นในสัดส่วนร้อยละ 25.00 โดยการเพิ่มทุนมีวัตถุประสงค์เพื่อขยายธุรกิจเข้าสู่ผลิตภัณฑ์ประเภทอลูมิเนียมในตลาดใหม่

(ค) บริษัท โมรี โลหะกิจ (ประเทศไทย) จำกัด บริษัทร่วมจัดตั้งขึ้นเป็นบริษัทจำกัดเมื่อวันที่ 1 เมษายน 2552 มีบริษัท โลหะกิจ เม็ททอล จำกัด (มหาชน) ถือหุ้นในสัดส่วนร้อยละ 49.00 และ Mory Industries, Inc. ถือหุ้นในสัดส่วนร้อยละ 49.00 เช่นกัน เป็นผู้ถือหุ้นใหญ่ร่วมกัน ธุรกิจหลักของบริษัทฯ คือ ดำเนินกิจการด้านนายหน้า ด้านการขายและการตลาดทั้งในประเทศและต่างประเทศให้กับบริษัทผู้ถือหุ้นใหญ่และบริษัทในกลุ่ม

(ง) บริษัท เอ็นเอสซี เม็ททอล จำกัด (เดิมชื่อ บริษัท แจ็กเซ็งเซียงเม็ททอล จำกัด) ดำเนินธุรกิจเป็นผู้นำเข้าและตัวแทนจำหน่ายสินค้าประเภท สเตนเลส อลูมิเนียม ทองเหลือง ทองแดง สังกะสี และเหล็กชุบซิงค์ ทั้งแบบแผ่น ม้วน เส้นแบน ฉาก เพลลา และ ท่อ ตามขนาดมาตรฐาน และ ขนาดพิเศษ ที่ไม่มีขายในท้องตลาด ปัจจุบันมีทุนจดทะเบียนเรียกชำระแล้ว 230 ล้านบาท ทั้งนี้บริษัทได้เข้าถือหุ้นในสัดส่วนร้อยละ 100 และ เมื่อวันที่ 1 เมษายน 2557 บริษัทได้จดทะเบียนและที่อยู่ตามที่จดทะเบียนของบริษัทเป็นชื่อ บริษัท เอ็นเอสซี เม็ททอล จำกัด และ ที่อยู่ตามที่จดทะเบียนเป็นที่อยู่เลขที่ 108/8 ถนนโยธา แขวงตลาดน้อย เขตสัมพันธวงศ์ กรุงเทพมหานคร

### บริษัทและบริษัทย่อยมีโรงงาน 2 แห่ง ประกอบด้วย

(1) โรงงานของบริษัท จำนวน 1 แห่ง ตั้งอยู่บนพื้นที่ 27 ไร่ 3 งาน 28 ตารางวา ถนนสุขสวัสดิ์ อำเภอพระประแดง จังหวัดสมุทรปราการ ประกอบด้วย อาคารสำนักงาน อาคารแปรรูป อาคารผลิตท่อ อาคารเก็บวัตถุดิบ อาคารเก็บสินค้าสำเร็จรูป อาคารซ่อมบำรุง อาคารเก็บถังน้ำมัน และโรงต่อไม้

(2) โรงงานของบริษัทย่อยรายบริษัท ออโต้ เม็ททอล จำกัด จำนวน 1 แห่ง ตั้งอยู่บนพื้นที่ 7 ไร่ 1 งาน 53 ตารางวา นิคมอุตสาหกรรมอมตะนคร จังหวัดชลบุรี ประกอบด้วย อาคารสำนักงาน อาคารผลิตท่อ อาคารเก็บวัตถุดิบ อาคารเก็บสินค้าสำเร็จรูป และ ศูนย์กระจายสินค้า

ในปี 2554 บริษัท ออโต้เม็ททอล จำกัด ได้ซื้อที่ดินเพิ่มเติมจำนวนหนึ่งแปลงซึ่งติดกับที่ดินเดิมเพื่อสนับสนุนการเติบโตของยอดขายและการผลิต พื้นที่ใหม่มีขนาด 1 ไร่ 3 งาน 92 ตารางวา

**ผลิตภัณฑ์และบริการของบริษัทและบริษัทย่อย ประกอบด้วย**

- (1) สแตนเลสรีดเย็นชนิดม้วนและแผ่น ซึ่งมีขนาดความกว้าง ยาว หนา ตามความต้องการของลูกค้า โดยนำไปใช้งานในอุตสาหกรรมก่อสร้าง อุตสาหกรรมอาหาร อุตสาหกรรมเครื่องใช้ไฟฟ้า และอุตสาหกรรมยานยนต์ เป็นต้น
- (2) ท่อสแตนเลสกลม และท่อสแตนเลสสี่เหลี่ยม ได้แก่ ท่อสแตนเลสกลม ซึ่งมีขนาดเส้นผ่าศูนย์กลาง ความยาว ความหนา ตามความต้องการของลูกค้า และท่อสแตนเลสสี่เหลี่ยม ซึ่งมีขนาดความกว้าง ยาว หนา ตามความต้องการของลูกค้า โดยผลิตภัณฑ์ในกลุ่มนี้ นำไปใช้งานในอุตสาหกรรมยานยนต์ อุตสาหกรรมอาหาร อุตสาหกรรมปิโตรเคมี และอุตสาหกรรมก่อสร้าง เป็นต้น
- (3) ท่อสแตนเลสสำหรับอุตสาหกรรมยานยนต์ ได้แก่ ท่อไอเสียรถยนต์ และท่อไอเสียรถจักรยานยนต์ ซึ่งเป็นผลิตภัณฑ์ของบริษัทย่อยรายบริษัท ออโต้ เมททอล จำกัด ใช้เป็นชิ้นส่วนสำหรับการผลิตรถยนต์ และรถจักรยานยนต์
- (4) สแตนเลสเกรดเฉพาะ ซึ่งเป็นผลิตภัณฑ์ของบริษัทย่อยรายบริษัท อัลเทอร์เนทีฟ เอ็นแมท จำกัด โดยผลิตภัณฑ์ดังกล่าว นำเข้าจากประเทศญี่ปุ่นภายใต้การผลิตของ Nisshin Steel Co., Ltd. มีส่วนผสมเฉพาะที่ส่งผลให้มีความต้านทานการกัดกร่อนได้เทียบเคียงกับสแตนเลสเกรด 304<sup>3</sup> จากคุณสมบัติของสแตนเลสเกรดเฉพาะ<sup>4</sup> ดังกล่าว ทำให้สามารถนำไปใช้ได้หลากหลายอุตสาหกรรม เช่น รวดตากผ้า รวดบันได ชิ้นส่วนคอมพิวเตอร์ เครื่องจักรผลิตอาหาร อุปกรณ์เครื่องใช้ในครัวเรือน เป็นต้น
- (5) เหล็กชุบสังกะสีชนิดม้วนและแผ่น ซึ่งมีขนาดความกว้าง ยาว หนา ตามความต้องการของลูกค้า โดยนำไปใช้งานในอุตสาหกรรมเครื่องใช้ไฟฟ้า และอุตสาหกรรมก่อสร้าง เป็นต้น
- (6) เหล็กเคลือบสังกะสีชนิดม้วนและแผ่น ซึ่งมีขนาดความกว้าง ยาว หนา ตามความต้องการของลูกค้า โดยนำไปใช้งานในอุตสาหกรรมเครื่องใช้ไฟฟ้า อุตสาหกรรมก่อสร้าง และอุตสาหกรรมยานยนต์ เป็นต้น
- (7) อลูมิเนียมชนิดม้วน แผ่น เพลลาและท่อ ซึ่งมีขนาดความกว้าง ยาว หนา ตามความต้องการของลูกค้า โดยนำไปใช้งานในอุตสาหกรรมเครื่องใช้ไฟฟ้าและอุตสาหกรรมยานยนต์
- (8) บริการตัด เจาะ และขัดผิว สแตนเลส ตามความต้องการของลูกค้า
- (9) ทองแดง ทั้งแบบแผ่น ม้วน เส้นแบน ฉาก เพลลาและท่อ ตามขนาดมาตรฐาน และ ขนาดพิเศษ โดยนำไปใช้งานในอุตสาหกรรมไฟฟ้าและอิเล็กทรอนิกส์

<sup>3</sup> สแตนเลสเกรด 304 มีคุณสมบัติเด่น คือ แม่เหล็กดูดไม่ติด ด้านทานการกัดกร่อนได้ดี จึงนิยมใช้ในอุตสาหกรรมการก่อสร้าง อุตสาหกรรมอาหาร และอุตสาหกรรมยานยนต์ โดยส่วนผสมที่สำคัญของสแตนเลสเกรด 304 ประกอบด้วย (1) โครเมียม ในสัดส่วนร้อยละ 18 ซึ่งช่วยเพิ่มความต้านทานการสึกกร่อน และ (2) นิกเกิล ในสัดส่วนร้อยละ 8 ซึ่งช่วยในการขึ้นรูปได้ง่าย เนื่องจากนิกเกิลมีราคาสูง การที่สแตนเลสเกรด 304 มีส่วนผสมของนิกเกิลในสัดส่วนที่สูง ส่งผลให้ราคาสแตนเลสเกรด 304 มีราคาสูง

<sup>4</sup> สแตนเลสเกรดเฉพาะ หรือ ดี-สแตนเลส (D-Stainless) เป็นสแตนเลสที่เพิ่มส่วนผสมของแมงกานีส และทองแดง ในเนื้อโลหะที่มีส่วนผสมของโครเมียม และนิกเกิล โดยปัจจุบันมีส่วนผสมของนิกเกิลลงให้อยู่ในช่วงร้อยละ 2 - 5.5 ทำให้มีราคาลดลงกว่าสแตนเลสเกรด 304 แต่ยังคงไว้ซึ่งคุณสมบัติและความต้านทานการกัดกร่อนได้เทียบเคียงกับสแตนเลสเกรด 304 ทำให้สามารถใช้ทดแทนสแตนเลสเกรด 304 ได้

## โครงสร้างรายได้

โครงสร้างรายได้ของบริษัทและบริษัทย่อยในปีบัญชี 2558 – 2560 รายละเอียดดังนี้

รายได้	ดำเนินการโดย	% การถือหุ้น ของบริษัท	ปีบัญชี 2558 (1 เม.ย 2557 ถึง 31 มี.ค. 2558)		ปีบัญชี 2559 (1 เม.ย 2558 ถึง 31 มี.ค. 2559)		ปีบัญชี 2560 (1 เม.ย 2559 ถึง 31 มี.ค. 2560)	
			ล้านบาท	%	ล้านบาท	%	ล้านบาท	%
<b>จำแนกตามประเภทรายได้</b>								
1. รายได้จากการขาย								
1.1 สแตนเลสรีดเย็นชนิดม้วนและแผ่น เกรด 430, 304, 300, 316, 409, 436 และ อื่นๆ	บริษัทฯ ,  บริษัทย่อย (บจ.เอ็นเอส ซี เม็ททอล)	100.00  100.00	1,055.45	30.90	896.87	27.97	934.43	28.97
1.2 สแตนเลสเกรดเฉพาะม้วนและแผ่น	บริษัทย่อย (บจ. อัล เทอร์เนทีฟ เอ็นแมท),  บริษัทฯ	74.99  100.00	48.24	1.41	25.62	0.80	29.05	0.90
1.3 สแตนเลสเกรดเฉพาะ - โครงการ (HDD)	บริษัทฯ	100.00	182.42	5.34	114.14	3.56	(1.60)	-0.05
1.4 ท่อสแตนเลสชนิดกลมและสี่เหลี่ยม เกรด 304, 316L	บริษัทฯ ,  บริษัทย่อย (บจ.เอ็นเอส ซี เม็ททอล) , บริษัทย่อย (บจ.ออดี เม็ททอล)	100.00  100.00  59.99	270.07	7.91	320.24	9.99	340.86	10.57
1.5 ท่อสแตนเลสเกรดเฉพาะ	บริษัทย่อย (บจ. อัล เทอร์เนทีฟ เอ็นแมท),  บริษัทฯ	74.99  100.00	7.98	0.25	1.40	0.04	3.33	0.10
1.6 ท่อสแตนเลสประเภทท่อไอเสียรถยนต์ และ รถจักรยานยนต์ เกรด 409 และ 436	บริษัทย่อย (บจ.ออดี เม็ททอล),  บริษัทฯ	59.99  100.00	753.37	22.05	712.85	22.23	755.35	23.17
1.7 สแตนเลสประเภทแถบ และ ประเภท อื่นๆ	บริษัทฯ ,  บริษัทย่อย (บจ.เอ็นเอส ซี เม็ททอล)	100.00  100.00	55.53	1.63	45.04	1.40	45.62	1.41
1.8 เหล็กชุบสังกะสีชนิดม้วนและแผ่น	บริษัทฯ ,  บริษัทย่อย (บจ.เอ็นเอส ซี เม็ททอล)	100.00  100.00	172.23	5.04	196.79	6.14	203.09	6.30
1.9 เหล็กเคลือบสังกะสีชนิดม้วนและแผ่น	บริษัทฯ ,  บริษัทย่อย (บจ.เอ็นเอส ซี เม็ททอล)	100.00  100.00	80.48	2.36	73.38	2.29	80.32	2.49
1.10 อลูมิเนียมชนิดม้วน แผ่น เพลลาและ ท่อ	บริษัทฯ ,  บริษัทย่อย (บจ.เอ็นเอส ซี เม็ททอล)	100.00  100.00	217.80	6.38	251.26	7.83	278.18	8.62

1.11 ทองแดงชนิดแผ่น ม้วน เส้นแบน ฉาก เหล็กและท่อ	บริษัทฯ , บริษัทย่อย (บจ.เอ็นเอส ซี เม็ททอล)	100.00 100.00	469.92	14.65	498.37	15.54	485.65	15.05
1.12 ทองเหลืองชนิดแผ่น ม้วน เส้นแบน ฉาก เหล็กและท่อ	บริษัทย่อย (บจ.เอ็นเอส ซี เม็ททอล)	100.00	53.96	1.58	37.17	1.16	42.93	1.33
2. รายได้จากการให้บริการ	บริษัทฯ ,	100.00	5.00	0.15	3.72	0.12	2.61	0.08
<b>รวมรายได้จากการขาย และบริการ</b>	<b>บริษัทฯ และบริษัท ย่อย 3 บริษัท</b>	<b>59.99 , 74.99 และ 100.00</b>	<b>3,372.45</b>	<b>98.72</b>	<b>3,176.85</b>	<b>99.06</b>	<b>3,199.82</b>	<b>99.19</b>
3. กำไรจากอัตราแลกเปลี่ยน	บริษัทฯ และบริษัทย่อย 3 บริษัท	59.99 , 74.99 และ 100.00	1.96	0.06	-	-	-	-
4. รายได้อื่น**	บริษัทฯ และบริษัทย่อย 3 บริษัท	59.99 , 74.99 และ 100.00	41.76	1.22	30.17	0.94	26.23	0.81
<b>รวมรายได้</b>	<b>บริษัทฯ และบริษัท ย่อย 3 บริษัท</b>	<b>59.99 , 74.99 และ 100.00</b>	<b>3,416.17</b>	<b>106.52</b>	<b>3,207.02</b>	<b>100.00</b>	<b>3,226.05</b>	<b>100.00</b>
<b>จำแนกรายได้จากการขายตามแหล่งที่มา ของรายได้</b>								
(ก) รายได้จากการขายและบริการในประเทศ	บริษัทฯ และบริษัทย่อย 3 บริษัท	59.99 , 74.99 และ 100.00	3,338.33	99.09	3,159.48	99.09	3,214.89	99.09
(ข) รายได้จากการขายและบริการ ต่างประเทศ	บริษัทฯ และบริษัทย่อย 3 บริษัท	59.99 , 74.99 และ 100.00	34.12	0.91	17.37	0.91	11.16	0.91
<b>รวมรายได้จากการขายและบริการ</b>	<b>บริษัทฯ และบริษัท ย่อย 3 บริษัท</b>	<b>59.99 , 74.99 และ 100.00</b>	<b>3,372.45</b>	<b>100.00</b>	<b>3,176.85</b>	<b>100.00</b>	<b>3,199.82</b>	<b>100.00</b>

หมายเหตุ: \*\* รายได้อื่น ประกอบด้วย รายได้จากดอกเบี้ยรับ รายได้จากการขายเศษเหล็ก กำไรจากการขายเครื่องจักรและอุปกรณ์ กำไรจากการขายเงินลงทุนในบริษัทย่อย และ กำไรจากการต่อรองราคาซื้อเงินลงทุน

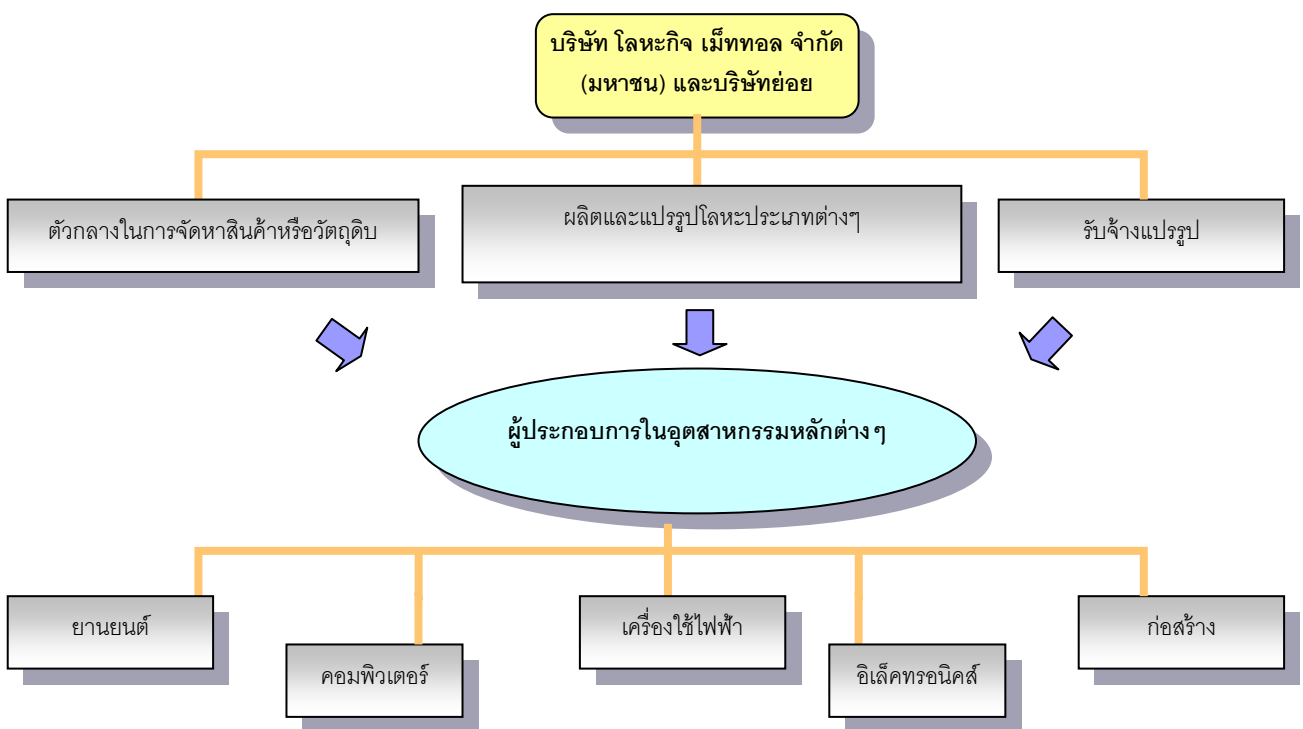
### เป้าหมายการดำเนินธุรกิจ

บริษัทฯ และบริษัทย่อยมีเป้าหมายการดำเนินธุรกิจในการเป็นผู้นำด้านการแปรรูปสแตนเลสม้วนอย่างครบวงจรที่มีการให้บริการครอบคลุมและสมบูรณ์แบบ ทั้งในด้านการจัดหาผลิตภัณฑ์ การแปรรูปผลิตภัณฑ์สแตนเลสโดยการตัดตามขนาด ตัดเป็นแถบม้วน การขัดพื้นผิว การเจาะรูและบีมกลม รวมถึงการผลิตและจำหน่ายท่อสแตนเลส และการจำหน่ายสแตนเลสเกรดเฉพาะ เพื่อจำหน่ายผลิตภัณฑ์ต่างๆ ให้แก่ผู้ประกอบการในกลุ่มอุตสาหกรรมต่างๆ ซึ่งเป็นผู้ผลิตสินค้าภายใต้เครื่องหมายการค้าที่เป็นที่ยอมรับกันทั่วไป นอกจากนี้ยังมีเป้าหมายการจัดจำหน่ายสินค้าประเภทโลหะประเภทอื่นเช่น ทองแดง ทองเหลือง อลูมิเนียม เพื่อให้มีบริการที่ครอบคลุมมากขึ้นแก่ผู้ประกอบการในกลุ่มอุตสาหกรรมอย่างครบวงจร โดยบริษัทฯ และบริษัทย่อยมีเป้าหมายขยายฐานลูกค้าไปสู่กลุ่มลูกค้าบริษัทต่างชาติรายใหญ่ที่มีฐานการผลิตในประเทศไทย ครอบคลุมถึงผู้ผลิตรายใหญ่ในอุตสาหกรรมต่างๆ เช่น เครื่องใช้ไฟฟ้า ยานยนต์ ก่อสร้าง ฮาร์ดดิสก์ไดรฟ์ อิเล็กทรอนิกส์ และอื่นๆ รวมทั้งการขยายช่องทางการจำหน่ายโดยเฉพาะท่อไอเสียรถยนต์และรถจักรยานยนต์ไปยังต่างประเทศ นอกจากนี้บริษัทฯ และบริษัทย่อยเล็งเห็นความสำคัญของการให้บริการกับลูกค้า โดยมีเป้าหมายที่จะทำการผลิตและการจัดจำหน่ายสินค้าที่มีคุณภาพตามมาตรฐานสากล การส่งมอบสินค้าที่ตรงต่อเวลา และลดระยะเวลาสั่งซื้อสินค้าของลูกค้า ซึ่งจะทำให้สามารถลดต้นทุนในส่วนของการจัดเก็บและดูแลรักษาสินค้าคงคลังให้กับลูกค้า ตลอดจนมีเป้าหมายที่จะพัฒนาสินค้าให้ตรงตามความต้องการของลูกค้าอย่างต่อเนื่อง

## 2. ลักษณะการประกอบธุรกิจ

### การประกอบธุรกิจของแต่ละสายผลิตภัณฑ์

บริษัทและบริษัทย่อยประกอบธุรกิจหลักด้านการแปรรูปสแตนเลสภัณฑ์อย่างครบวงจร โดยการนำระบบการจัดการห่วงโซ่อุปทาน (Supply Chain Management) มาใช้ในการจัดหาวัตถุดิบ การแปรรูป การจัดจำหน่าย และการให้บริการแก่ลูกค้า โดยบริษัทและบริษัทย่อยเป็นตัวกลางในการจัดซื้อวัตถุดิบและสินค้าจากผู้ผลิต เช่น จัดหาวัตถุดิบประเภทสแตนเลสรีดเย็น สแตนเลสเกรดเฉพาะ เหล็กชุบสังกะสี เหล็กเคลือบสังกะสี อะลูมิเนียม ทองแดง จากนั้นนำมาจัดจำหน่ายหรือนำมาผลิตและแปรรูปตามความต้องการของลูกค้าซึ่งเป็นผู้ประกอบการในอุตสาหกรรมต่างๆ เช่น การตัดตามขนาด การตัดเป็นแถบม้วน การขัดเงา การปั๊มแผ่นกลม การผลิตเป็นท่อกลมและท่อสี่เหลี่ยม เป็นต้น รวมทั้งรับจ้างแปรรูปผลิตภัณฑ์สแตนเลสตามความต้องการของลูกค้า ลักษณะการดำเนินธุรกิจของบริษัทและบริษัทย่อยสรุปได้ดังแผนภาพด้านล่าง



### 2.1 ลักษณะผลิตภัณฑ์หรือบริการ

ลักษณะผลิตภัณฑ์ของบริษัทและบริษัทย่อยแบ่งออกได้ดังนี้

ประเภทผลิตภัณฑ์	เกรด	การใช้งาน
1. สแตนเลสรีดเย็นชนิดม้วน แผ่น และ แถบ (Cold rolled stainless steel coil and sheet)	430	อุตสาหกรรมก่อสร้าง ได้แก่ สายพาน กลอนประตู โรงงานที่ทำกรวด ตู้คอนเทนเนอร์ แท็งก์เก็บน้ำร้อน นี้อต ขอบตกแต่ง อุตสาหกรรมอาหารและเครื่องใช้ไฟฟ้าในบ้าน ได้แก่ อุปกรณ์เครื่องครัว เช่น มีด ช้อน ส้อม เครื่องใช้บนโต๊ะอาหาร เครื่องซักผ้า เครื่องทำน้ำร้อน กระติกน้ำร้อน อ่างล้างจาน หม้อหุงต้ม กะทะ หัวเตาระบบไฟฟ้า เครื่องกรอเทป เครื่องอบเมล็ด เครื่องใช้บนโต๊ะอาหาร แก้ว/ขวดยา
	304	
	316	
		อุตสาหกรรมยานยนต์ ได้แก่ อุปกรณ์ตกแต่งรถ หม้อวัดความดัน สปริง วาล์ว ขอบล้อ จานล้อ หม้อไอน้ำ แผงควบคุม หัวฉีด



ประเภทผลิตภัณฑ์	เกรด	การใช้งาน
2. ท่อสเตนเลสชนิดกลม และท่อสเตนเลสชนิดสี่เหลี่ยม (Ornamental tube and square & rectangular tube)	304	อุตสาหกรรมยานยนต์ ได้แก่ ท่อส่งของหัวฉีด
	316L	อุตสาหกรรมอาหาร ได้แก่ ท่อดูดควัน ท่อส่งแก๊สหุงต้ม
		อุตสาหกรรมก่อสร้าง ได้แก่ ประตูรั้ว รวบบันได รวบสะพาน เสา ค้ำยัน โครงหลังคา รวมถึง ลิฟต์ บันไดเลื่อน เพอร์ริเนเจอร์และ อุปกรณ์ตกแต่ง
3. ท่อไอเสียดยนต์ และท่อไอเสียรถจักรยานยนต์ (Automotive pipe)	409L	อุตสาหกรรมยานยนต์ ได้แก่ ท่อไอเสียดยนต์ ท่อไอเสีย
	436L	รถจักรยานยนต์
4. สเตนเลสเกรดเฉพาะ (D-Stainless)	NSS D-7	หลากหลายอุตสาหกรรม ได้แก่ ท่อสำหรับงานตกแต่ง
	NSS D-11	อุตสาหกรรมการขนส่ง ได้แก่ ตู้คอนเทนเนอร์ อุปกรณ์ประต้อยนต์ อุตสาหกรรมชิ้นส่วนคอมพิวเตอร์ ชิ้นส่วนเครื่องจักรอุตสาหกรรมอาหาร เครื่องใช้ในครัวเรือน สถาปัตยกรรม ได้แก่ ตกแต่งภายใน รวบบันได กรอบประตู หน้าต่าง
5. เหล็กชุบสังกะสีชนิดม้วนและแผ่น (Galvanized steel coil and sheet)	R-Spangle	อุตสาหกรรมเครื่องใช้ไฟฟ้าในบ้าน เช่น แผงในเครื่องปรับอากาศ ท่อแอร์ แผงข้างหลังตู้เย็น
6. เหล็กเคลือบสังกะสีด้วยไฟฟ้าชนิดม้วนและแผ่น (Electro-galvanized steel coil and sheet)	SECC/SECY	อุตสาหกรรมก่อสร้าง เช่น โครงคร่าว โครงสังกะสี รางไฟในการเลื่อนเครนในโรงงาน
7. อะลูมิเนียมชนิดม้วน แผ่น และเพลลา (Aluminium coil and sheet)	1100,3003,3105, 5052,8011,6063	อุตสาหกรรมเครื่องใช้ไฟฟ้า เช่น แผงอะลูมิเนียมกลมด้านในฝาหม้อหุงข้าว
8. ทองแดงชนิดม้วน แผ่น จาก เพลลา และท่อ (Copper coil sheet axle and pipe )	C1100 JISH3100 &JISH3140BB &JISH3250BD	อุตสาหกรรมไฟฟ้าและอิเล็กทรอนิกส์ เช่น สายไฟ แผ่นวงจร อิเล็กทรอนิกส์ มอเตอร์ไฟฟ้า และเครื่องมือสื่อสาร

หมายเหตุ: การแบ่งเกรดผลิตภัณฑ์ขึ้นอยู่กับส่วนประกอบทางเคมี

### 2.1.1 สเตนเลสรีดเย็นชนิดม้วน แผ่น และแถบ (Cold rolled stainless steel coil and sheet)

บริษัทจัดหา แปรรูป และจำหน่ายสเตนเลสรีดเย็นชนิดม้วน แผ่น และแถบ โดยบริษัทจะนำ สเตนเลสรีดเย็นชนิดม้วน แผ่น และแถบ มาผ่านกระบวนการแปรรูปต่างๆ ตามคำสั่งของลูกค้า ภายใต้ระบบคุณภาพ ISO9001:2000 จาก United Kingdom Accreditation Service ครอบคลุมทุกขบวนการผลิต ทุกขั้นตอน และทุกผลิตภัณฑ์

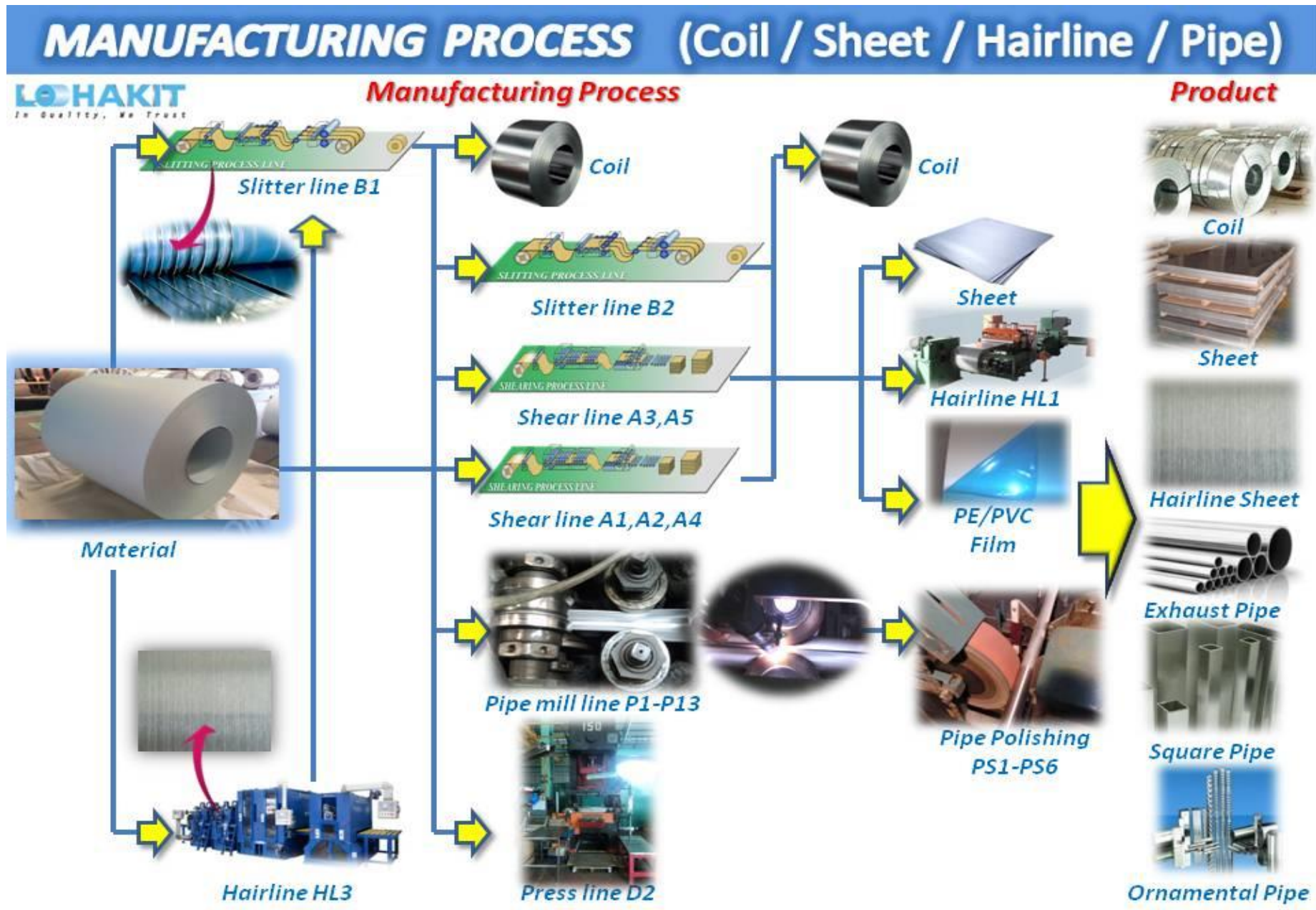
- (1) การตัด (Cutting) บริษัทสามารถตัดสเตนเลสรีดเย็นชนิดม้วนและแผ่นให้มีขนาดต่างๆ ดังนี้
- ความหนาตั้งแต่ 0.2 มิลลิเมตร ถึง 3 มิลลิเมตร
  - ความยาวตั้งแต่ 200 มิลลิเมตร ถึง 6,000 มิลลิเมตร
  - ความกว้างตั้งแต่ 200 มิลลิเมตร ถึง 1,524 มิลลิเมตร สำหรับสเตนเลสรีดเย็นชนิดแผ่น

(2) การตัดเป็นแถบม้วน (Slitting) จะใช้กับสแตนเลสรีดเย็นชนิดม้วนนำมาตัดตามความกว้างที่ลูกค้ากำหนดและม้วนกลับ โดยบริษัทสามารถตัดเป็นแถบม้วนที่มีความหนาตั้งแต่ 0.15 มิลลิเมตร ถึง 6.0 มิลลิเมตร ความกว้างตั้งแต่ 7 มิลลิเมตร ถึง 1,524 มิลลิเมตร

(3) การขัดเงา (Hair line finishing) หรือขัดลายเส้นตรง และ/หรือเคลือบพีวีซี (PVC coating) เป็นการนำสแตนเลสแผ่นชนิดม้วนมาผ่านกระบวนการขัดให้เกิดลวดลายเพื่อความสวยงาม เป็นแผ่นสแตนเลสลายเส้นตรงลายขนแมว สำหรับอุตสาหกรรมเครื่องครัว บันไดเลื่อน ลิฟท์ การตกแต่งทั้งภายนอกและภายในอาคาร

(4) การป้อนแผ่นกลม (Circularized steel shaping) เป็นการนำม้วนสแตนเลสและม้วนอะลูมิเนียมมาผ่านกระบวนการป้อนแผ่นกลม เช่น ฝาหม้อหุงข้าว เป็นต้น และลูกค้าจะนำไปผลิตชิ้นงานต่อไป

บริษัทวางแผนการแปรรูปและการควบคุมคุณภาพของสแตนเลสรีดเย็น ให้มีคุณสมบัติในการตัดม้วน และขึ้นรูปง่าย ซึ่งลูกค้าของบริษัทจะซื้อสินค้าจากบริษัทไปใช้ในกระบวนการผลิตในอุตสาหกรรมต่อเนื่องต่างๆ ได้แก่ อุตสาหกรรมก่อสร้าง อุตสาหกรรมเครื่องใช้ไฟฟ้าในบ้าน อุตสาหกรรมอาหาร อุตสาหกรรมยานยนต์ และอุตสาหกรรมอื่นๆ



### 2.1.2 ท่อสแตนเลสชนิดกลม และท่อสแตนเลสชนิดสี่เหลี่ยม (Ornamental tube and square & rectangular tube)

บริษัทผลิตและจำหน่ายผลิตภัณฑ์ประเภทท่อสแตนเลสให้แก่ผู้ประกอบการอุตสาหกรรมภายในประเทศและต่างประเทศ เช่น อุตสาหกรรมเคมี อุตสาหกรรมยานยนต์ อุตสาหกรรมอาหาร อุตสาหกรรมก่อสร้าง เป็นต้น ภายใต้ระบบคุณภาพ ISO9001:2000 ครอบคลุมทุกขบวนการผลิต ทุกขั้นตอน และทุกผลิตภัณฑ์ สำหรับผลิตภัณฑ์ สแตนเลสรีดเย็นชนิดม้วน แผ่น และแถบ และระบบคุณภาพเกี่ยวกับอุตสาหกรรมรถยนต์ (TIS16949:2002) ในส่วนการผลิตของผลิตภัณฑ์ท่อไอเสียรถยนต์ จาก United Kingdom Accreditation Service

โดยในปี 2545 บริษัทได้รับการรับรองระบบคุณภาพเกี่ยวกับอุตสาหกรรมรถยนต์ (QS 9000: 1998) ในส่วนการผลิตของผลิตภัณฑ์ท่อจาก United Kingdom Accreditation Service

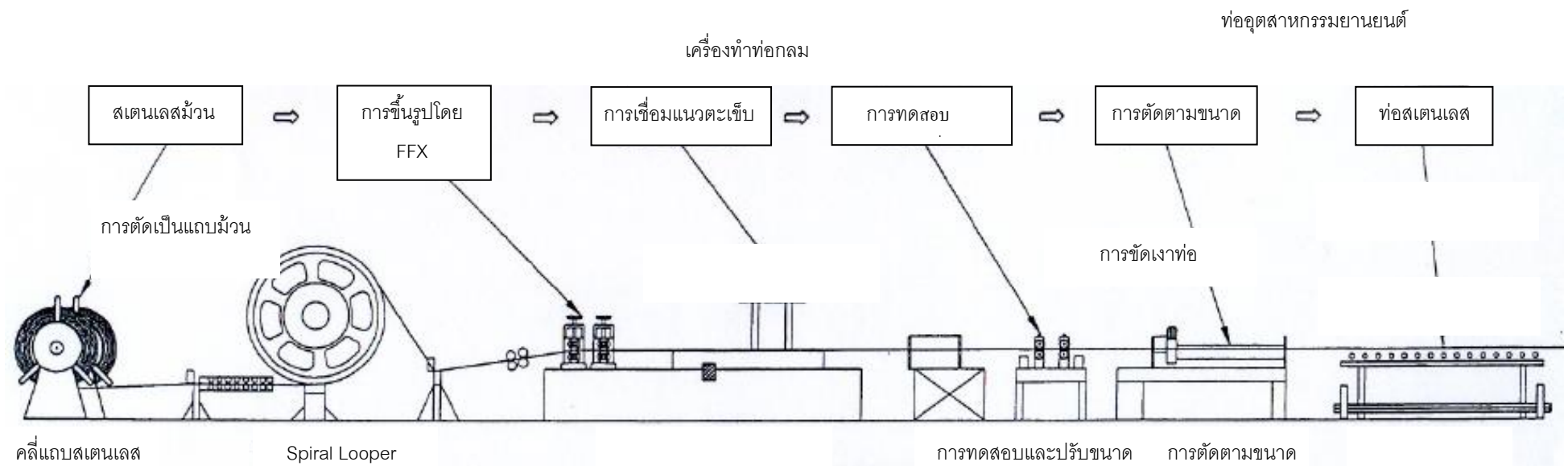
บริษัทผลิตท่อสแตนเลสชนิดกลม และท่อสแตนเลสชนิดสี่เหลี่ยม ประเภทท่อเฟอร์นิเจอร์หรือท่อขัดเงา ซึ่งเป็นท่อสแตนเลสที่ใช้กันอย่างแพร่หลาย เนื่องจากมีความแข็งแรง ทนทานต่อการกัดกร่อน ไม่เป็นสนิม นอกจากนี้ยังมีผิวเงาและมีความสวยงาม ซึ่งสามารถใช้เป็นวัสดุตกแต่งทั้งภายในและภายนอก เช่น อุปกรณ์ตกแต่งบ้าน อุปกรณ์เครื่องครัว เฟอร์นิเจอร์ ราวบันได เป็นต้น การผลิตท่อเฟอร์นิเจอร์หรือท่อขัดเงาส่วนใหญ่จะใช้วัตถุดิบสแตนเลสรีดเย็น เกรด 304 และ 316 เนื่องจากมีความแข็งแรงคงทน พร้อมทั้งความสวยงามและความโดดเด่นของผิวเงา บริษัทสามารถผลิตท่อเฟอร์นิเจอร์หรือท่อขัดเงาที่มีขนาดความหนา ตั้งแต่ 0.6 มิลลิเมตร ถึง 9 มิลลิเมตร ขนาดเส้นผ่าศูนย์กลางรอบนอก ตั้งแต่ 6.35 มิลลิเมตร ถึง 76.2 มิลลิเมตร และความยาวมาตรฐาน 6,000 มิลลิเมตร ทั้งนี้ หากลูกค้าต้องการความยาวพิเศษบริษัทสามารถผลิตตามความต้องการของลูกค้า

### 2.1.3 ท่อไอเสียรถยนต์ และท่อไอเสียรถจักรยานยนต์ (Automotive pipe)

บริษัทย่อยรายบริษัท ออโต้ เม็ททอล จำกัด ผลิตและจำหน่ายท่อสแตนเลสประเภทท่อไอเสียรถยนต์ และท่อไอเสียรถจักรยานยนต์ โดยผลิตภัณฑ์ดังกล่าวมีคุณสมบัติในการต้านทานการเกิดออกซิเดชัน มีความสามารถในการเชื่อมและการขึ้นรูปที่ดี ส่วนใหญ่ในการผลิตจะใช้วัตถุดิบสแตนเลสรีดเย็น เกรด 436 และเกรด 409 โดยท่อไอเสียรถยนต์ และท่อไอเสียรถจักรยานยนต์ มีขนาดความหนาตั้งแต่ 0.8 มิลลิเมตร ถึง 2 มิลลิเมตร ขนาดเส้นผ่าศูนย์กลางรอบนอกตั้งแต่ 19.1 มิลลิเมตร ถึง 76.2 มิลลิเมตร และความยาวตั้งแต่ 26 มิลลิเมตร ถึง 7,000 มิลลิเมตร

กระบวนการผลิตท่อสแตนเลสประเภทท่อสแตนเลสชนิดกลม ท่อสแตนเลสชนิดสี่เหลี่ยม และท่อไอเสียสำหรับรถยนต์และรถจักรยานยนต์เริ่มตั้งแต่การนำวัตถุดิบสแตนเลสรีดเย็นชนิดม้วนเกรด 436 และเกรด 409 มาเข้าผ่านการคลี่แถบม้วนสแตนเลสออก (Uncoiling) โดยที่ความยาวของแถบสแตนเลสจะไหลผ่านเข้าไปรวมสะสมไว้ในเครื่อง Spiral Looper จากนั้นแถบสแตนเลสจะถูกนำเข้าสู่กระบวนการขึ้นรูป (Forming) ให้เป็นท่อกลมโดยชุดลูกรีดที่อยู่ในส่วนของการขึ้นรูป แล้วผ่านกระบวนการเชื่อมแนวตะเข็บ (Welding) เพื่อให้ผิวท่อเป็นเนื้อเดียวกันด้วยระบบ High Frequency Welding จากนั้นท่อที่ผ่านการเชื่อมแนวตะเข็บจะถูกนำเข้าสู่ระบบกระแสไหลวน (Eddy Current) เพื่อตรวจสอบรอบเชื่อม และจะผ่านเข้าสู่กระบวนการปรับขนาด หลังจากนั้นนำท่อสแตนเลสที่ได้จะผ่านเข้าสู่กระบวนการตัดตามความยาวตามที่ต้องการ

ขั้นตอนการผลิตท่อสแตนเลสประเภทท่อสแตนเลสชนิดกลม ท่อสแตนเลสชนิดสี่เหลี่ยม และท่อไอเสียสำหรับรถยนต์และรถจักรยานยนต์



#### 2.1.4 เหล็กชุบสังกะสีชนิดม้วนและแผ่น (Galvanised steel coil and sheet)

บริษัทจำหน่ายและแปรรูปเหล็กชุบสังกะสีชนิดม้วนและแผ่น โดยบริษัทจะนำเหล็กชุบสังกะสีชนิดม้วนและแผ่นมาตัดเป็นม้วนและแผ่นโดยเครื่องตัด (Cutting) และเครื่องตัดเป็นแถบยาว (Slitting) ตามความกว้างและความยาวที่ลูกค้ากำหนด โดยบริษัทสามารถตัดเหล็กชุบสังกะสีที่มีขนาดความหนาตั้งแต่ 0.19 มิลลิเมตร ถึง 3 มิลลิเมตร ความกว้างตั้งแต่ 9 มิลลิเมตร ถึง 1,219 มิลลิเมตร และความยาวตั้งแต่ 200 มิลลิเมตร ถึง 6,000 มิลลิเมตร โดยลูกค้าจะนำผลิตภัณฑ์เหล็กชุบสังกะสีชนิดม้วนและแผ่นที่ซื้อจากบริษัทเป็นวัตถุดิบที่นำไปใช้ในอุตสาหกรรมเครื่องใช้ไฟฟ้าในบ้าน และอุตสาหกรรมก่อสร้างเพื่อใช้ผลิตแผงในเครื่องปรับอากาศ แผงหลังตู้เย็น ท่อแอร์ โครงคร่าว โครงสังกะสี รางในการเลื่อนคอนในโรงงาน เป็นต้น

ปัจจุบันบริษัทจะสั่งซื้อเหล็กชุบสังกะสีตามคำสั่งของลูกค้ามาทำการแปรรูปโดยสามารถใช้เครื่องจักรประเภทตัดและตัดเป็นแถบยาวของบริษัทที่มีอยู่ร่วมกับเครื่องจักรแปรรูปของสแตนเลสได้

#### 2.1.5 เหล็กเคลือบสังกะสีด้วยไฟฟ้าชนิดม้วนและแผ่น (Electro-Galvanized steel coil and sheet)

บริษัทจำหน่ายและแปรรูปเหล็กเคลือบสังกะสีด้วยไฟฟ้าชนิดม้วนและแผ่น โดยบริษัทจะนำเหล็กเคลือบสังกะสีด้วยไฟฟ้าชนิดม้วนและแผ่นมาตัดเป็นม้วนและแผ่นโดยเครื่องตัด (Cutting) และเครื่องตัดเป็นแถบยาว (Slitting) ตามความกว้างและความยาวที่ลูกค้ากำหนด โดยบริษัทสามารถตัดเหล็กเคลือบสังกะสีด้วยไฟฟ้าที่มีขนาดความหนาตั้งแต่ 0.4 มิลลิเมตร ถึง 3.2 มิลลิเมตร ความกว้างตั้งแต่ 9 มิลลิเมตร ถึง 1,235 มิลลิเมตร และความยาวตั้งแต่ 200 มิลลิเมตร ถึง 6,000 มิลลิเมตร โดยลูกค้าจะนำผลิตภัณฑ์เหล็กเคลือบสังกะสีด้วยไฟฟ้าชนิดม้วนและแผ่นที่ซื้อจากบริษัทเป็นวัตถุดิบที่นำไปใช้ในอุตสาหกรรมเครื่องใช้ไฟฟ้าในบ้าน และอุตสาหกรรมก่อสร้าง เช่น ส่วนโครงในเครื่องปรับอากาศ ตู้เย็น และเพอร์นิเจอร์ เป็นต้น

การแปรรูปของเหล็กเคลือบสังกะสีด้วยไฟฟ้าสามารถใช้เครื่องจักรประเภทตัดและตัดเป็นแถบยาวของบริษัทที่มีอยู่ร่วมกับเครื่องจักรแปรรูปของสแตนเลสได้

#### 2.1.6 อะลูมิเนียมชนิดม้วน แผ่น เพลลา และ ท่อ (Aluminium coil sheet axle and pipe)

บริษัทจำหน่ายและแปรรูปอะลูมิเนียมชนิดม้วนและแผ่น โดยบริษัทจะนำอะลูมิเนียมชนิดม้วนและแผ่นมาตัดเป็นแถบยาว (Slitting) เครื่องตัด (Cutting) และ เครื่องปั๊มแผ่นกลม (Pumping) ตามขนาดต่างๆที่ลูกค้ากำหนด โดยบริษัทสามารถตัดแผ่นอะลูมิเนียมที่มีขนาดความหนาตั้งแต่ 0.3 มิลลิเมตร ถึง 6.2 มิลลิเมตร ความกว้างตั้งแต่ 10 มิลลิเมตร ถึง 1,219 มิลลิเมตร และความยาวตั้งแต่ 366 มิลลิเมตร ถึง 2,438 มิลลิเมตร และนอกจากนี้ยังสามารถปั๊มแผ่นกลมจากแผ่นอะลูมิเนียมขนาดต่างๆดังกล่าวข้างต้น โดยลูกค้าจะนำผลิตภัณฑ์อะลูมิเนียมชนิดม้วนและแผ่นที่ซื้อจากบริษัทเป็นวัตถุดิบที่นำไปใช้ในอุตสาหกรรมเครื่องใช้ไฟฟ้า

การแปรรูปของอะลูมิเนียมสามารถใช้เครื่องจักรประเภทตัดและตัดเป็นแถบยาวของบริษัทที่มีอยู่ร่วมกับเครื่องจักรแปรรูปของสแตนเลสได้

นอกจากนี้ บริษัททยอยรายบริษัท เอ็นเอสซี เม็ททอล จำกัด ซึ่งเป็นผู้นำเข้า และตัวแทนจำหน่าย อะลูมิเนียมทั้งแบบแผ่น ม้วน เส้นแบน ฉาก เพลลา และ ท่อ ตามขนาดมาตรฐาน และ ขนาดพิเศษ ที่ไม่มีขายในท้องตลาด โดย

ลูกค้าจะนำสินค้าไปใช้ในอุตสาหกรรมปลายน้ำเพื่อผลิตผลิตภัณฑ์สำเร็จรูปที่มีรูปทรงต่างๆเพื่อใช้ในอุตสาหกรรมต่อเนื่อง เช่น ชิ้นส่วนยานยนต์ ก่อสร้าง เครื่องใช้ไฟฟ้า บรรจุก๊าซ ภาชนะเครื่องครัว

### 2.1.7 ทองแดงชนิดม้วน แผ่น ฉาก เพลลา และท่อ (Copper coil sheet axle and pipe)

บริษัทย่อยรายบริษัท เอ็นเอสซี เม็ททอล จำกัด เป็นตัวแทนจำหน่ายทองแดงทั้งแบบแผ่น ม้วน เส้น แบน ฉาก เพลลา และ ท่อ ตามขนาดและเกรดต่างๆที่หลากหลายโดยลูกค้าจะนำสินค้าไปใช้ในอุตสาหกรรมไฟฟ้า และ อิเล็กทรอนิกส์ เช่น สายไฟ แผ่นวงจรอิเล็กทรอนิกส์ มอเตอร์ไฟฟ้า เครื่องปรับอากาศและตู้เย็น และเครื่องมือสื่อสาร

## 2.2 ภาวะอุตสาหกรรม การตลาด และการแข่งขัน

### 2.2.1 ภาวะอุตสาหกรรมโดยรวม

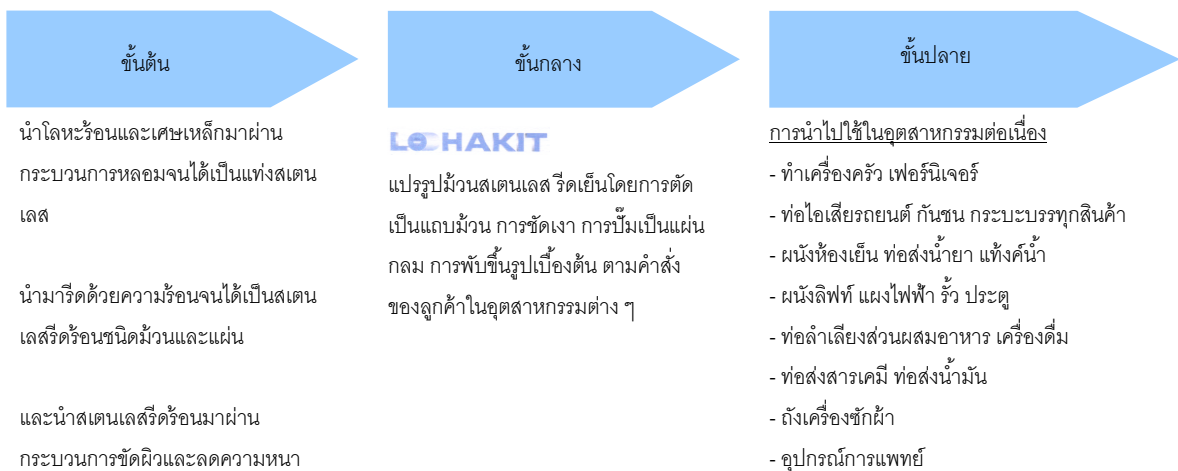
#### 1) โครงสร้างอุตสาหกรรมสเตนเลสโดยรวม

โครงสร้างของอุตสาหกรรมสเตนเลสสามารถแบ่งออกเป็น 3 ขั้นตอนหลักๆ คือ

(ก) อุตสาหกรรมสเตนเลสขั้นต้น เป็นการนำโลหะร้อนและเศษเหล็กมาผ่านกระบวนการหลอมจนได้เป็นแท่งสเตนเลส และนำเอาแท่งสเตนเลสมารีดด้วยความร้อนจนได้เป็นสเตนเลสรีดร้อนชนิดม้วนและแผ่น และนำสเตนเลสรีดร้อนมาผ่านกระบวนการขัดผิวและลดความหนาด้วยวิธีรีดเย็นให้เป็นม้วนและแผ่นที่มีลักษณะแตกต่างกันไปตามการนำไปใช้งาน

(ข) อุตสาหกรรมสเตนเลสขั้นกลาง เป็นการแปรรูปม้วนสเตนเลสรีดเย็นโดยการตัด ตัดเป็นแถบม้วน การขัดเงา การปั๊มเป็นแผ่นกลม การพับขึ้นรูปเบื้องต้น ตามคำสั่งของลูกค้าในอุตสาหกรรมต่างๆ

(ค) อุตสาหกรรมสเตนเลสขั้นปลาย เป็นการนำสเตนเลสรีดร้อนเย็นมาผ่านกระบวนการแปรรูปต่างๆ จนเป็นผลิตภัณฑ์สำเร็จรูปที่ใช้ในอุตสาหกรรมต่อเนื่องต่างๆ ซึ่งส่วนใหญ่ในประเทศไทยจะเป็นอุตสาหกรรมสเตนเลสขั้นปลาย



สแตนเลสเป็นโลหะประเภทหนึ่งที่ใช้กันอย่างกว้างขวาง ทั้งเป็นของใช้ในบ้าน ในอุตสาหกรรม รวมถึงในงานสถาปัตยกรรม ทั้งนี้เนื่องจากมีความแข็งแรงทนทาน สามารถต้านทานการสึกกร่อนและการบำรุงรักษาต่ำ เมื่อเทียบกับเหล็กกล้า สแตนเลสสามารถแบ่งตามโครงสร้างจุลภาคออกเป็น 5 เกรดหลัก ได้แก่

- 1) เกรดออสเทนนิติก ประกอบด้วยโครเมียม (ร้อยละ 18 ซึ่งช่วยเพิ่มความต้านทานการสึกกร่อน) และนิกเกิล (ร้อยละ 8 ซึ่งช่วยในการขึ้นรูปได้ง่าย และสามารถผลิตได้ง่าย) คุณลักษณะเด่น คือ แม่เหล็กดูดไม่ติด ต้านทานการกัดกร่อนดีมาก จึงเป็นที่นิยมใช้กันอย่างกว้างขวาง เช่น เกรด 304 เกรด 316L เกรด 321 และเกรด 301
- 2) เกรดเฟอร์ริติก ประกอบด้วยโครเมียม (ร้อยละ 12 หรือ ร้อยละ 18) และคาร์บอน (ระดับต่ำ) คุณลักษณะเด่นคือ แม่เหล็กดูดติด ต้านทานต่อการกัดกร่อนปานกลาง และขึ้นรูปได้ปานกลาง เช่น เกรด 430 และเกรด 409
- 3) เกรดมาร์เทนซิติก ประกอบด้วยโครเมียม (ร้อยละ 12 ถึง ร้อยละ 18) และคาร์บอน (ระดับปานกลาง) คุณลักษณะเด่น คือ แม่เหล็กดูดติด แข็งแรงทนทาน ขึ้นรูปได้ยาก และต้านทานการสึกกร่อนไม่ค่อยดี เช่น เกรด 420
- 4) เกรดดูเพล็กซ์ ประกอบด้วย โครเมียม (ร้อยละ 18 ถึง ร้อยละ 28) นิกเกิล (ร้อยละ 4.5 ถึง ร้อยละ 8) เฟอร์ไรต์ และออสเทนไนต์ ซึ่งถือเป็นสแตนเลสที่มีโครงสร้างผลระหว่างเกรดเฟอร์ริติกและเกรดออสเทนนิติก คุณลักษณะเด่น คือ แข็งแรงทนทานและมีความเหนียวสูง เช่น เกรด 2304 เกรด 2205 และเกรด 2507
- 5) เกรดเพิ่มความแข็งแรงโดยการตกผลึก ประกอบด้วย โครเมียม (ร้อยละ 17) นิกเกิล ทองแดง และไนโอเบียม คุณลักษณะเด่น คือ สามารถทำการชุบแข็งได้ เช่น เกรด PH13-9Mo และเกรด AM-350

สแตนเลสแต่ละเกรดมีคุณสมบัติและความต้านทานการกัดกร่อนแตกต่างกัน เนื่องจากโครงสร้างและองค์ประกอบของธาตุที่แตกต่างกัน โดยสแตนเลสเกรดออสเทนนิติก เกรดเฟอร์ริติก และเกรดมาร์เทนซิติก จะใช้เป็นส่วนประกอบสำคัญในอุตสาหกรรมเครื่องอุปโภคโดยทั่วไป ส่วนสแตนเลสเกรดดูเพล็กซ์ จะใช้เป็นส่วนประกอบสำคัญในงานด้านวิศวกรรม ทั้งนี้ บริษัทจำหน่ายสแตนเลสประเภทเกรดออสเทนนิติกและเกรดเฟอร์ริติก

อุตสาหกรรมสแตนเลส เป็นอุตสาหกรรมหนึ่งที่พัฒนาขึ้นมาจากอุตสาหกรรมเหล็ก ซึ่งจะเห็นว่า สแตนเลสเป็นหนึ่งในวัสดุในกลุ่มเหล็กที่ยังมีปริมาณการใช้ที่น้อยและยังสามารถเจริญเติบโตในอนาคตได้อีกมาก โดยสแตนเลสนั้นจัดเป็นผลิตภัณฑ์ที่สามารถใช้เป็นตัวชี้วัดความเจริญทางเศรษฐกิจของประเทศได้ในระดับหนึ่ง ทั้งนี้ ประเทศที่เจริญแล้วมีอัตราการใช้สแตนเลสต่อหัวที่ค่อนข้างสูงมากเช่นเดียวกับในช่วงที่เศรษฐกิจประเทศไทยเติบโตก็มีการใช้สแตนเลสกันอย่างแพร่หลาย



## 2) อุตสาหกรรมสแตนเลสในตลาดโลก

## 2.1 ปริมาณการผลิตสแตนเลสทั่วโลก

(หน่วย: พันเมตริกตัน)

ภูมิภาค	2557	2558	% เปลี่ยน	2559	% เปลี่ยน
ยุโรปตะวันตก/แอฟริกา	7,570	7,518	-0.7%	7,705	2.5%
ยุโรปกลางและตะวันออก	277	259	-6.5%	247	-4.6%
สหรัฐอเมริกา	2,813	2,747	-2.3%	2,931	6.7%
เอเชียไม่รวมจีน	9,333	9,461	1.4%	9,957	5.2%
จีน	21,692	21,562	-0.6%	24,938	15.7%
รวมทั่วโลก	41,685	41,547	-0.3%	45,778	10.2%

ที่มา: www.worldstainless.org

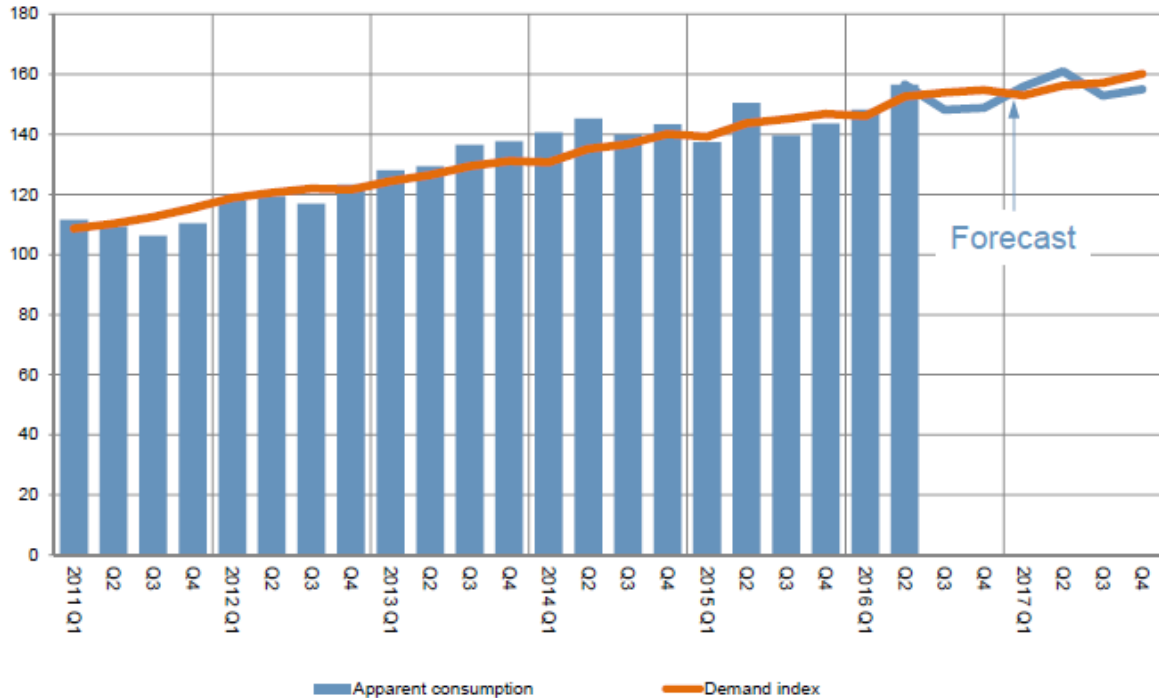
ในปี 2559 ปริมาณการผลิตสแตนเลสทั่วโลกคาดว่าจะอยู่ที่ประมาณ 45.78 ล้านเมตริกตัน ขยายจากปีก่อนหน้า ปริมาณการผลิตสแตนเลสที่ขยายตัวในปี 2559 ส่วนมากมาจากการผลิตในประเทศจีนเป็นหลัก โดยส่วนอื่นๆ ของการผลิตในโลกก็มีการผลิตที่ไม่แตกต่างจากปีก่อนหน้ามากนัก ในขณะที่กลุ่มประเทศยุโรปยังมีปัญหาทางด้านเศรษฐกิจที่ชะลอตัวอย่างมากและยังมีการผลิตและใช้น้อยมากโดยเปรียบเทียบกับภูมิภาคอื่นๆ การผลิตสแตนเลสส่วนใหญ่ในโลกนำโดยประเทศจีนซึ่งมีการผลิตและใช้สแตนเลสเป็นจำนวนมาก ดังเห็นได้จากในแถบเอเชียซึ่งถือเป็นภูมิภาคที่มีปริมาณการผลิตสแตนเลสรายใหญ่ที่สุดในโลกในปี 2559

สำหรับการผลิตสแตนเลสในประเทศไทยนั้น บริษัท โพลโค-ไทยน็อคซ์ จำกัด (มหาชน) เป็นผู้ผลิตสแตนเลสรีดเย็นรายเดียวในประเทศไทย ซึ่งทำการผลิตและจำหน่ายสแตนเลส 2 เกรด ได้แก่ เกรดออสเทนนิติก (Cold-Rolled Austenitic Stainless Steel) และเกรดเฟอร์ริติก (Cold-Rolled Ferritic Stainless Steel) โดยเริ่มดำเนินการผลิตตั้งแต่ปี 2536 ในรูปแบบแผ่นสแตนเลสรีดเย็น และม้วนสแตนเลสรีดเย็น

## 2.2 แนวโน้มความต้องการใช้สแตนเลสทั่วโลก

## Global consolidation

Stainless steel cold rolled flat product consumption and demand index development [2010=100]

ที่มา: [www.worldstainless.org](http://www.worldstainless.org)

อุตสาหกรรมสแตนเลสในตลาดโลกได้เริ่มกลับมาขยายตัวและยังมีแนวโน้มขยายต่อเนื่อง หลังจากการเริ่มฟื้นตัวทางเศรษฐกิจของประเทศต่างๆ ทำให้การบริโภคสแตนเลสเพิ่มสูงขึ้น โดยประเทศจีนเป็นผู้บริโภคสแตนเลสที่ใหญ่ที่สุดและมีการผลิตสแตนเลสมากที่สุด

## 2.3 แนวโน้มราคาสแตนเลสในตลาดโลก

ราคาสแตนเลสทั่วโลกจะถูกกำหนดโดยความสมดุลระหว่างอุปสงค์และอุปทานในตลาดโลก นอกจากนี้ยังแปรผันตามราคาม้วนสแตนเลสประเภทรีดร้อนและรีดเย็น ในอดีตวงจรราคาสแตนเลสจะมีการเปลี่ยนแปลงเพิ่มขึ้นหรือลดลงอย่างรวดเร็วในช่วงหลัง ราคาสแตนเลสในแต่ละภูมิภาคจะมีราคาที่แตกต่างกันไปขึ้นอยู่กับหลายปัจจัย เช่น ต้นทุนในการผลิต ค่าขนส่ง ค่าแรงงาน มาตรการควบคุมราคา ปริมาณการผลิต และปริมาณการบริโภค ทั้งนี้ แนวโน้มของตลาดสแตนเลสจะยังคงมีทิศทางที่เติบโต และภูมิภาคเอเชียเป็นภูมิภาคที่มีบทบาทสูงในอุตสาหกรรมนี้ทั้งในด้านการผลิตและการบริโภค เนื่องจากสภาวะทางเศรษฐกิจที่ดีกว่าโดยเปรียบเทียบกับภูมิภาคอื่นๆ ส่งผลให้แนวโน้มการบริโภคสแตนเลสและปริมาณการผลิตของผู้ผลิตในอุตสาหกรรมสแตนเลสเพิ่มสูงขึ้นตามไปด้วย

เมื่อพิจารณาตามประเภทของสแตนเลสจะพบว่า สแตนเลสเกรดออสเทนนิติกจะมีความผันผวนของราคาค่อนข้างสูง เมื่อเปรียบเทียบกับสแตนเลสรีดเย็นเกรดเฟอร์ริติก เนื่องจากสแตนเลสเกรดออสเทนนิติกมีส่วนผสมของนิกเกิลอยู่ในปริมาณร้อยละ 8 ถึงร้อยละ 20 ในขณะที่สแตนเลสเกรดเฟอร์ริติกไม่มีส่วนผสมของนิกเกิล จึงมีราคาที่ถูกลงกว่าและมีความแปรผันที่น้อยกว่า จึงกล่าวได้ว่า ปัจจัยส่วนหนึ่งที่ใช้ในการกำหนดราคาสแตนเลสเกรดออสเทนนิติก คือ ราคานิกเกิล

**MEPS - COMPOSITE STAINLESS STEEL PURCHASING PRICE & INDEX - GRADE 304**  
**April 1997 = 100**

Based on MEPS Stainless Steel Prices (US\$/metric ton)  
 All price tables and forecasts are updated monthly.

Month	All Products Price Global	All Products Index Global	All Products Price EU	All Products Index EU	All Products Price N. America	All Products Index N. America	All Products Price Asia	All Products Index Asia
Mar-2016	1899	101.2	1925	107.1	1943	93.4	1829	104.4
Apr-2016	1981	105.5	2068	114.9	1969	94.7	1908	108.9
May-2016	2032	108.3	2065	114.8	2030	97.6	2000	114.2
Jun-2016	2027	108.0	2092	116.4	2084	100.2	1905	108.7
Jul-2016	2039	108.7	2070	115.1	2060	99.1	1988	113.4
Aug-2016	2143	114.2	2227	123.9	2165	104.1	2037	116.3
Sep-2016	2195	117.0	2326	129.4	2231	107.3	2027	115.7
Oct-2016	2158	115.0	2274	126.5	2150	103.4	2050	117.0
Nov-2016	2235	119.1	2325	129.3	2255	108.4	2126	121.3
Dec-2016	2293	122.2	2357	131.1	2315	111.3	2205	125.9
Jan-2017	2477	132.0	2495	138.8	2697	129.7	2239	127.8
Feb-2017	2530	134.8	2659	147.9	2626	126.3	2304	131.5

Source: [www.meps.co.uk](http://www.meps.co.uk)

## 2.4 อุตสาหกรรมสแตนเลสในประเทศไทย

การบริโภคสแตนเลสรีดเย็นในประเทศไทยยังมีโอกาสเติบโต เนื่องจากปริมาณการบริโภคสแตนเลสรีดเย็นโดยเฉลี่ยของประชากรในประเทศยังอยู่ที่ระดับต่ำเมื่อเทียบกับประเทศที่พัฒนาแล้วในเอเชีย (เช่น ญี่ปุ่น เกาหลีใต้ และไต้หวัน) ซึ่งมีอัตราการบริโภคเฉลี่ยสูงกว่า 10 กิโลกรัมต่อคนต่อปี อย่างไรก็ตาม ภาวะเศรษฐกิจจะเป็นอีกหนึ่งปัจจัยหลักที่ทำให้แนวโน้มของอุตสาหกรรมสแตนเลสในประเทศไทยมีโอกาสในการเติบโตในอนาคตหรือไม่ โดยคาดว่าปริมาณความต้องการบริโภคสแตนเลสจะแปรผันตามการทิศทางการขยายตัวของอุตสาหกรรมหลักของประเทศ ตลอดจนถึงโครงการก่อสร้างสาธารณูปโภคขั้นพื้นฐานขนาดใหญ่ของรัฐต่างๆ เช่น โครงการส่วนต่อขยายระบบขนส่งระบบรางในเขตกรุงเทพฯ และปริมณฑล โครงการรถไฟรางคู่ เป็นต้น

ปริมาณการบริโภคสแตนเลสในประเทศไทย มีความสัมพันธ์ในทิศทางเดียวกับการเติบโตของอุตสาหกรรมที่เกี่ยวข้องต่างๆ เช่น อุตสาหกรรมยานยนต์ อุตสาหกรรมเครื่องใช้ไฟฟ้า อุตสาหกรรมก่อสร้าง อุตสาหกรรมอาหาร อุตสาหกรรมเครื่องครัวและเครื่องใช้ ซึ่งในแต่ละอุตสาหกรรมมีส่วนในการผลักดันให้อุตสาหกรรมสแตนเลสในประเทศไทยมีการเติบโตอย่างต่อเนื่อง แนวโน้มของอุตสาหกรรมในประเทศไทยที่เกี่ยวข้องกับบริษัท มีดังนี้

แนวโน้มกลุ่มอุตสาหกรรม	การเติบโตที่ผ่านมา	การเติบโตในอนาคต
อุตสาหกรรมยานยนต์	- การเติบโตขึ้นอยู่กับภาวะเศรษฐกิจ	- นำไปเป็นอุปกรณ์ต่างๆ ในรถยนต์มากขึ้น เช่น ระบบท่อไอเสียกันชน ฝาครอบล้อ พื้นรถโดยสารและส่วนตกแต่งอื่นๆ ของรถยนต์
อุตสาหกรรมเครื่องใช้ไฟฟ้า	- การเติบโตขึ้นอยู่กับภาวะเศรษฐกิจ	- นำไปเป็นส่วนประกอบในเครื่องใช้ไฟฟ้าที่ต้องการการป้องกัน การเป็นสนิม เช่น ประตูตู้เย็น ไมโครเวฟ เครื่องซักผ้า
อุตสาหกรรมอาหาร	- การเติบโตขึ้นอยู่กับภาวะเศรษฐกิจ	- นำไปเป็นผลิตภัณฑ์บรรจุอาหารกระป๋องเพื่อทดแทนบรรจุภัณฑ์จากสังกะสีและอะลูมิเนียม โดยประเทศที่พัฒนาแล้วได้เริ่มใช้บรรจุภัณฑ์ของอาหารกระป๋องที่ผลิตจากสแตนเลสแล้ว
อุตสาหกรรมเครื่องครัวและเครื่องใช้	- การเติบโตขึ้นอยู่กับภาวะเศรษฐกิจ	- นำผลิตภัณฑ์สแตนเลสไปใช้เป็นส่วนประกอบเครื่องใช้ในบ้าน เช่น อุปกรณ์ประกอบอาคาร อ่างล้างจาน เครื่องใช้ไฟฟ้า
อุตสาหกรรมคอมพิวเตอร์	- การเติบโตขึ้นอยู่กับภาวะเศรษฐกิจ	- นำไปเป็นฝักันกระแทกของ external harddisk, ฝาครอบของ CPU
อุตสาหกรรมเครื่องเย็น/ห้องเย็นและเครื่องปรับอากาศ	- ตลาดใหญ่ เติบโตต่อเนื่อง	- นำผลิตภัณฑ์ประเภทท่อไปใช้ในระบบทำความเย็น และผลิตภัณฑ์แผ่นสแตนเลสใช้ในการทำห้องเย็น และอุปกรณ์ภายในเครื่องเย็น
อุตสาหกรรมก่อสร้างและตกแต่ง	- การเติบโตขึ้นอยู่กับภาวะเศรษฐกิจ	- การออกแบบและตกแต่งนิยมใช้ผลิตภัณฑ์สแตนเลสมากขึ้น เช่น การนำทอสแตนเลสไปใช้ในการทำราวบันได ราวกันรั่วขอบถนน ราวระเบียงกันตกของอาคารชุด
อุตสาหกรรมเฟอร์นิเจอร์	- การเติบโตขึ้นอยู่กับภาคอสังหาริมทรัพย์	- นำไปทดแทนผลิตภัณฑ์ที่ทำจากเหล็กและสังกะสีมากขึ้น โดยเฉพาะสตรีทเฟอร์นิเจอร์ (Street Furniture) เช่น ศาลาที่พักผู้โดยสาร ป้ายโฆษณา

### 3) ภาวะอุตสาหกรรมอะลูมิเนียมภายในประเทศ

ในปัจจุบันประเทศไทยยังไม่มีการผลิตอะลูมิเนียม เนื่องจากขาดแหล่งแร่ Bauxite ประกอบกับราคาพลังงานที่สูง ดังนั้นวัตถุดิบต้นทางจะเป็นการนำเข้าจากผู้ผลิตในประเทศต่างๆ หรือการนำเข้าอะลูมิเนียมมาหลอมเป็นใหม่ เพื่อการผลิตในอุตสาหกรรมกลางน้ำและปลายน้ำเพื่อการผลิตเป็นผลิตภัณฑ์สำเร็จรูปที่มีรูปทรงต่างๆ เพื่อใช้ในอุตสาหกรรมต่อเนื่องเช่น ชิ้นส่วนยานยนต์ ก่อสร้าง เครื่องใช้ไฟฟ้า บรรจุภัณฑ์ ภาชนะ เครื่องครัว

ความต้องการผลิตภัณฑ์อะลูมิเนียมมีมากขึ้นทุกปี และเป็นโลหะที่ถูกนำมาใช้ประโยชน์มากเป็นที่สองรองจากเหล็ก ซึ่งเราสามารถพบได้ทั้งจากชิ้นส่วนของเครื่องบินที่มีราคาสูงไปจนถึงกระป๋องเครื่องดื่มซึ่งเป็นสินค้าทั่วไปในท้องตลาด ทั้งนี้อะลูมิเนียมยังสามารถเติบโตได้จากอุปสงค์ภายในประเทศที่เพิ่มขึ้น เช่นในประเทศที่พัฒนาแล้ว การบริโภคต่อหัวจะสูงกว่าในประเทศเศรษฐกิจเกิดใหม่มาก

ในปี 2559 ราคาอะลูมิเนียมมีแนวโน้มปรับตัวสูงขึ้นและผันผวนน้อยลง เนื่องจากความต้องการผู้บริโภคที่เป็นตลาดหลัก เช่น สหรัฐอเมริกา จีน สหภาพยุโรป และ ญี่ปุ่น ยังมีภาวะเศรษฐกิจที่เริ่มฟื้นตัวขึ้น



#### 4) ภาวะอุตสาหกรรมทองแดงภายในประเทศ

ในปัจจุบันประเทศไทยไม่มีอุตสาหกรรมต้นน้ำในการผลิตทองแดงบริสุทธิ์ มีเพียงอุตสาหกรรมกลางน้ำและปลายน้ำ โดยอุตสาหกรรมกลางน้ำคือการหล่อทองแดงให้เป็นแท่งหน้าตัดต่างๆ เพื่อการนำไปผลิตต่อ ในส่วนของอุตสาหกรรมปลายน้ำจะประกอบด้วยกลุ่มผลิตภัณฑ์ ท่อทองแดง สายไฟและเคเบิล ทองแดงแผ่นและFoil และลวดทองแดงและทองแดงเส้น โดยมีการนำไปใช้งานในอุตสาหกรรมต่อเนื่องที่สำคัญได้แก่ โทรคมนาคม ยานยนต์และชิ้นส่วนอุปกรณ์ไฟฟ้าและเครื่องใช้ไฟฟ้า เครื่องปรับอากาศและตู้เย็น อาคารและงานก่อสร้างต่างๆ

ความต้องการผลิตภัณฑ์ทองแดงมีมากขึ้นทุกปี และเป็นโลหะที่ถูกนำมาใช้ประโยชน์มากอย่างกว้างขวาง ผู้ผลิตไทยจึงจำเป็นต้องนำเข้าวัตถุดิบเข้ามาหลอมแล้วนำไปรีดเป็นผลิตภัณฑ์ทรงยาวและทรงแบน รวมทั้งการนำเข้าสินค้าสำเร็จรูป สำหรับปี 2555 ผลิตภัณฑ์ทองแดงได้กลับมาสู่สภาวะปกติภายหลังจากเหตุการณ์น้ำท่วมใหญ่ในปี 2554 รวมถึงผลิตภัณฑ์ทองแดงประเภทสายไฟและเคเบิลซึ่งขยายตัวสูง เพราะงานก่อสร้างและเดินสายไฟฟ้าในประเทศ การก่อสร้างในโครงการใหญ่ๆ เช่น รถไฟฟ้าใต้ดิน การก่อสร้างอาคารและที่อยู่อาศัยก็ยังคงเติบโต และการขยายในอุตสาหกรรมยานยนต์

ในปี 2559 ราคาทองแดงมีแนวโน้มปรับตัวสูงขึ้นและผันผวนน้อยลง เนื่องจากความต้องการผู้บริโภคที่เป็นตลาดหลัก เช่น สหรัฐอเมริกา จีน สหภาพยุโรป และ ญี่ปุ่น ยังมีภาวะเศรษฐกิจที่เริ่มฟื้นตัวขึ้น



## 2.2.2 มาตรการต่างๆ ที่เกี่ยวข้องกับอุตสาหกรรมสแตนเลส

### 1) มาตรการตอบโต้การทุ่มตลาด (Anti – dumping: AD)

กระทรวงพาณิชย์ได้ดำเนินการให้มีพระราชบัญญัติการตอบโต้การทุ่มตลาดและอุดหนุนซึ่งสินค้าจากต่างประเทศ พ.ศ. 2542 เพื่อปกป้องอุตสาหกรรมภายในประเทศมิให้เกิดความเสียหายจากการที่ประเทศคู่ค้าส่งสินค้าเข้ามาจำหน่ายในประเทศไทยในราคาต่ำกว่าราคาที่จำหน่ายในประเทศตน หรือในราคาที่ต่ำกว่าราคาที่ส่งออกไปจำหน่ายยังประเทศอื่น หรือในราคาที่ต่ำกว่าราคาที่คำนวณขึ้นจากต้นทุนการผลิตในประเทศผู้ผลิตนั้น

กรมการค้าต่างประเทศ กระทรวงพาณิชย์จึงออกมาตรการเพื่อป้องกันการทุ่มตลาดของสินค้าเหล็กกล้าไร้สนิมรีดเย็นชนิดม้วน แผ่น และแผ่นแถบ ที่มีแหล่งกำเนิดจากต่างประเทศในบางประเทศ เนื่องจากปริมาณการนำเข้าสินค้าทุ่มตลาดจากประเทศดังกล่าวเพิ่มสูงขึ้น ประกอบกับการนำเข้าสินค้าทุ่มตลาดดังกล่าวมีผลกระทบต่อราคาขายในประเทศ โดยมีการตัดราคา กดราคา และการยับยั้งการขึ้นราคา

### 2) การกำกับดูแลสินค้าเหล็กของกรมการค้าภายใน

อุตสาหกรรมเหล็กของไทยมีความสามารถในการผลิตเพื่อทดแทนการนำเข้าได้ในระดับหนึ่ง อย่างไรก็ตาม การที่ต้องพึ่งพาการนำเข้าเหล็กขั้นต้นจากต่างประเทศทำให้ต้นทุนการผลิตสูงเมื่อเทียบกับประเทศอื่นๆ ที่มีวัตถุดิบภายในประเทศ ปัจจุบันราคาและปริมาณความต้องการผลิตภัณฑ์เหล็กในประเทศไทยได้เพิ่มสูงขึ้นอย่างรวดเร็ว มีสาเหตุจากหลายองค์ประกอบ คือ ราคาและปริมาณการใช้เหล็กในตลาดโลก ค่าขนส่งทางเรือได้เพิ่มสูงขึ้น ภาวะเศรษฐกิจ

ของประเทศโดยรวมดีขึ้น และนโยบายของภาครัฐที่สนับสนุนให้มีการก่อสร้างอสังหาริมทรัพย์ จากสถานการณ์ดังกล่าว ก่อให้เกิดผลกระทบต่อผู้เกี่ยวข้องอย่างกว้างขวางโดยเฉพาะผู้บริโภค

ดังนั้น กรมการค้าภายใน กระทรวงพาณิชย์ ในฐานะเป็นหน่วยงานภาครัฐที่มีภารกิจสำคัญ ในการกำกับดูแลการค้าในประเทศให้ดำเนินไปอย่างเสรีและเป็นธรรมได้ประกาศกำหนดสินค้าและบริการควบคุม เมื่อวันที่ 31 มกราคม 2548 ให้ (1) เหล็กโครงสร้างรูปพรรณ ได้แก่ เพลลา เป็นต้น (2) เหล็กแผ่น ได้แก่ เหล็กแผ่นรีดร้อนชนิดแผ่นม้วน เหล็กแผ่นรีดเย็นชนิดม้วน เหล็กแผ่นเคลือบสังกะสีแบบจุ่มร้อน เหล็กกล้าไร้สนิมรีดเย็นชนิดม้วน เป็นต้น และ (3) เหล็กเส้น ได้แก่ เหล็กเส้นกลม เหล็กแท่ง เหล็กข้ออ้อย เหล็กรูปตัวซี เป็นต้น อยู่ในรายการสินค้าควบคุมของคณะกรรมการกลางว่าด้วย ราคาสินค้าและบริการ

กรมการค้าภายในจึงได้กำหนดราคาสูงสุดของสแตนเลส (เพดานราคา) เพื่อเป็นการควบคุม การขึ้นราคาเหล็กแผ่นภายในประเทศและช่วยสร้างเสถียรภาพของราคาวัตถุดิบเหล็กให้กับอุตสาหกรรมต่อเนื่อง อย่างไรก็ตาม กรมการค้าภายในสามารถปรับเปลี่ยนเพดานราคาหากเห็นว่าราคาสแตนเลสในตลาดโลกเพิ่มสูงขึ้นเพื่อเป็นการป้องกัน ปัญหาการขาดแคลนวัตถุดิบเหล็กภายในประเทศ เนื่องจากผู้ผลิตวัตถุดิบเหล็กภายในประเทศเปลี่ยนไปส่งออกมากขึ้น

### 3) เขตการค้าเสรี (Free Trade Area: FTA)

เขตการค้าเสรี เป็นการรวมกลุ่มเศรษฐกิจโดยมีเป้าหมายเพื่อลดภาษีศุลกากรระหว่างกัน ภายในกลุ่มลงให้เหลือน้อยที่สุดหรือเป็นร้อยละศูนย์ ครอบคลุมรายการสินค้าที่ค้าขายระหว่างกันให้มากพอ และใช้อัตราภาษี ปกติที่สูงกว่ากับประเทศนอกกลุ่ม โดยในอดีตที่ผ่านมาเน้นการทำ FTA เน้นการเปิดเสรีด้านสินค้าโดยการลดเลิกภาษีและ อุปสรรคที่ไม่ใช่ภาษีเป็นสำคัญ ตัวอย่างข้อตกลงดังกล่าวเช่น ข้อตกลงที่ประเทศไทยทำร่วมกับจีน และอินเดีย เป็นต้น

อย่างไรก็ตาม การทำข้อตกลงเขตการค้าเสรีในระยะหลัง เป็นการทำข้อตกลงที่ครอบคลุม หลายด้าน โดยรวมไปถึงการเปิดเสรีด้านบริการ การลงทุน ทรัพย์สินทางปัญญา พาณิชยอิเล็กทรอนิกส์ เป็นต้น โดยข้อตกลง ดังกล่าวจะสูงกว่าข้อผูกพันที่มีองค์การค้าโลก ปัจจุบันประเทศไทยอยู่ระหว่างการเจรจาการทำเขตการค้าเสรีกับประเทศต่างๆ อาทิ จีน ญี่ปุ่น อินเดีย เขตตะวันออกกลาง เขตอเมริกาเหนือ เขตอเมริกาใต้ เป็นต้น

ประเทศไทยก็มีการเปิดเขตการค้าเสรีโดยยอมลดภาษีการนำเข้าสินค้าประเภทเหล็ก อาจ ก่อให้เกิดผลกระทบต่อผู้ผลิตเหล็กในประเทศ ซึ่งจะสูญเสียความสามารถในการแข่งขันกับบรรดาผู้ผลิตเหล็กจากต่างประเทศ ที่มีต้นทุนการผลิตที่ต่ำกว่าบริษัทผู้ผลิตเหล็กในประเทศไทยมาก อย่างไรก็ตาม การเปิดเสรีการค้าดังกล่าวจะส่งผลดีต่อบริษัท ที่ดำเนินธุรกิจการซื้อและจำหน่ายไป ในฐานะผู้นำเข้าโดยจะได้รับประโยชน์จากการนำเข้าวัตถุดิบราคาถูกและสามารถ นำเข้าจากแหล่งนำเข้าจากหลายประเทศ และส่งผลดีต่อผู้บริโภคในอนาคตเนื่องจากจะมีทางเลือกในส่วนของสินค้าและ ผลิตภัณฑ์ที่หลากหลายมากกว่าเดิม ทั้งนี้ หากมีการเปิดเขตการค้าเสรีจะก่อให้เกิดผลดีต่อบริษัท เนื่องจากบริษัทสามารถสั่งซื้อ สินค้าจากต่างประเทศได้ในราคาที่ถูกลง นอกจากนี้ การเข้ามาของคู่แข่งจากต่างประเทศ จะส่งผลให้มีการแข่งขัน ภายในประเทศสูงขึ้น คู่แข่งขันในประเทศที่ไม่มีศักยภาพเพียงพอก็จะลดลง ทำให้แข่งขันกันในเรื่องคุณภาพและมาตรฐาน สินค้า

### 2.2.3 ภาวะการแข่งขัน

บริษัทมีนโยบายการบริหารที่มุ่งเน้นการให้บริการ การดำเนินธุรกิจของบริษัทจะเป็นการผสมระหว่างการเป็นผู้แปรรูปและให้บริการผลิตภัณฑ์สแตนเลสครบวงจร บริษัทเน้นการให้บริการแก่ลูกค้าในการจัดหาผลิตภัณฑ์สแตนเลสในลักษณะ “One Stop Service” กล่าวคือ มีจัดหา แปรรูปผลิตภัณฑ์ และนำสินค้าเข้าสู่ระบบการบริหารจัดการคลังสินค้าเพื่อจัดส่งให้กับลูกค้า จึงเป็นการลดความเสี่ยงของลูกค้าในการจัดหาสินค้าได้ไม่ครบถ้วน การแข่งขันของบริษัทและบริษัทย่อย แบ่งออกเป็น 4 กลุ่ม ดังนี้

#### 1) ธุรกิจการแปรรูปผลิตภัณฑ์สแตนเลส

ปัจจุบันประเทศไทยมีผู้ประกอบการธุรกิจค้าขายเกี่ยวกับสแตนเลสแผ่นจำนวนไม่น้อย แต่จะมีผู้ประกอบการที่แปรรูปสแตนเลสมีวนเป็นหลักและสามารถให้บริการได้อย่างครบวงจรนั้น มีเพียง 2 – 3 รายเท่านั้น โดยผู้ประกอบการ 2 – 3 รายดังกล่าว บริษัทมีส่วนแบ่งตลาดหลักสำหรับการจำหน่ายตรงให้แก่ลูกค้าซึ่งเป็นผู้ประกอบการในกลุ่มอุตสาหกรรมต่าง ๆ และมีผู้ประกอบการอีกจำนวนหนึ่งประกอบธุรกิจลักษณะซื้อมาขายไป (Stockist) และไม่ได้มีกระบวนการผลิตหรือแปรรูป หรือมีเครื่องจักรครบกระบวนการเหมือนทางบริษัท ปัจจุบันการแข่งขันในธุรกิจที่มีลักษณะเดียวกับบริษัทเป็นเรื่องค่อนข้างยากสำหรับผู้ประกอบการรายใหม่ เนื่องจากธุรกิจการแปรรูปผลิตภัณฑ์สแตนเลสจำเป็นต้องใช้เงินลงทุนขั้นต้นสำหรับเครื่องจักรค่อนข้างสูง และใช้เงินทุนหมุนเวียนสูงเช่นกัน นอกจากนั้นจำเป็นต้องมีประสบการณ์และข้อมูลเกี่ยวกับลูกค้าอย่างต่อเนื่อง มีความพร้อมในการบริหารระบบคุณภาพต่าง ๆ ที่จำเป็น ตามระบบมาตรฐานคุณภาพที่จำเป็นสำหรับกลุ่มลูกค้าเป้าหมาย ที่สำคัญต้องมีขีดความสามารถในการส่งมอบสินค้าและบริการที่มีคุณภาพสูงตามมาตรฐานของลูกค้าเป้าหมายและตรงต่อเวลา โดยเฉพาะอย่างยิ่งลูกค้าที่เป็นผู้ประกอบการในกลุ่มอุตสาหกรรมเครื่องใช้ไฟฟ้า อิเลคทรอนิกส์ และยานยนต์ ซึ่งมีข้อกำหนดมาตรฐานด้านผลิตภัณฑ์ไว้ค่อนข้างสูง และยังต้องมีการทำการตลาดที่ดีตลอดจนมีความสัมพันธ์อันดีกับผู้จัดหาสินค้าและลูกค้ามาอย่างต่อเนื่อง ทั้งนี้ บริษัทได้สร้างความเชื่อมั่นให้กับลูกค้าโดยการส่งมอบสินค้าที่มีคุณภาพตามความต้องการของลูกค้าในระยะเวลาที่ลูกค้าต้องการได้ตรงต่อเวลา และบริษัทยังมีความได้เปรียบผู้ประกอบการรายอื่น เนื่องจากมีผลิตภัณฑ์สแตนเลสที่หลากหลายกว่า เช่น สแตนเลสรีดเย็นชนิดมีวน แผ่น และแถบท่อสแตนเลส ซึ่งปัจจุบันมีผู้ประกอบการธุรกิจการแปรรูปสแตนเลสน้อยรายที่มีผลิตภัณฑ์หลากหลายเท่ากับของบริษัท อีกทั้งบริษัทยังมีกระบวนการแปรรูปผลิตภัณฑ์สแตนเลสเป็นของตนเอง จึงสามารถผลิตและแปรรูปผลิตภัณฑ์บางส่วนด้วยตนเองได้ทันทีในกรณีที่ไม่มีสินค้าสำเร็จรูปอยู่ในคลังสินค้า

#### 2) ธุรกิจการผลิตท่อสแตนเลสสำหรับอุตสาหกรรมยานยนต์

สภาพการแข่งขันในธุรกิจการผลิตท่อสแตนเลสสำหรับอุตสาหกรรมยานยนต์อยู่ในระดับต่ำ เนื่องจากมีผู้ผลิตที่มีคุณภาพน้อยราย บริษัทย่อยของบริษัทคือ บริษัท ออโต้ เมททอล จำกัด ได้นำเครื่องจักรที่ใช้ผลิตท่ออุตสาหกรรมยานยนต์ของบริษัทย่อยเป็นเครื่องจักรที่ทันสมัย มีการขึ้นรูปท่อด้วยลูกรีดเป็นแบบ Flexible Forming Mill ซึ่งใช้เวลาในการเปลี่ยนลูกรีด (Driven Roller) และการตั้งเวลาการทำงาน (Setting Time) เพื่อทำการผลิตท่ออุตสาหกรรมยานยนต์ที่มีขนาดแตกต่างจากที่ตั้งไว้เดิม น้อยกว่าเครื่องจักรแบบ Convention Mill ระบบการเชื่อมของบริษัทย่อยเป็นแบบการรีดและเชื่อมขึ้นรูปด้วยความต้านทานไฟฟ้า (Electric Resistancy Welding) ทำให้การเปลี่ยนแปลงของเนื้อโลหะบริเวณที่ถูกหลอมน้อยกว่า ผลิตภัณฑ์จึงมีความแข็งแรงมากกว่า นอกจากนี้จะใช้ระบบเชื่อมดังกล่าวแล้ว ยังมีการตรวจหาตำหนิตัวกระจายไหลวนด้วยเครื่อง Eddy Current Test ซึ่งเป็นการตรวจสอบคุณภาพในมาตรฐานเดียวกับผู้ผลิตท่ออุตสาหกรรมรายใหญ่ ๆ ของโลก ในปี 2549 บริษัทยังได้รับการรับรองระบบคุณภาพเกี่ยวกับอุตสาหกรรมรถยนต์ (TS16949:2002) และบริษัท ออโต้ เมททอล จำกัด ได้รับการรับรองระบบคุณภาพ TS16949:2002 ในปี 2550



ในปี 2551 บริษัทยังมีบุคลากรจาก Mory Industries Inc. ซึ่งเป็นผู้ผลิตท่ออุตสาหกรรมยานยนต์ที่มีชื่อเสียงอันดับต้นๆในประเทศญี่ปุ่น ที่มีประสบการณ์ ความรู้ ความสามารถ และความชำนาญอีกทั้งมีความเข้าใจในเทคโนโลยีการผลิตเป็นอย่างดีเข้ามาช่วยดูแลกระบวนการผลิต นอกจากนี้ในปี 2553 บริษัทได้ขายเงินลงทุนในสัดส่วนร้อยละ 40 ในบริษัทย่อย ออโต้ เมททอล จำกัด ให้กับ Mory Industries Inc., เพื่อร่วมกันเป็นพันธมิตรทางธุรกิจในการร่วมกันดำเนินการสร้างความสามารถในการแข่งขันและคุณค่าทางธุรกิจด้วยการพัฒนาต่อ ยอดผลิตภัณฑ์ท่ออุตสาหกรรมยานยนต์ ในอนาคต ในปี 2554 บริษัทและ Mory Industries Inc., ได้ดำเนินการเพิ่มทุนจำนวน 100 ล้านบาท เพื่อการลงทุนและเป็นเงินทุนหมุนเวียนในการขยายธุรกิจอย่างต่อเนื่อง ทั้งนี้สัดส่วนการถือหุ้นยังดังเดิม

### 3) ธุรกิจผลิตภัณฑ์สแตนเลสเกรดเฉพาะ

ผลิตภัณฑ์สแตนเลสเกรดเฉพาะ หรือ D-Stainless เป็นสแตนเลสที่เพิ่มส่วนผสมของแมงกานีส และทองแดงในเนื้อโลหะที่มีส่วนผสมของโครเมียมและนิกเกิล เพื่อทดแทนปริมาณของนิกเกิลทำให้มีราคาถูกลง แต่ยังคงไว้ซึ่งคุณสมบัติเชิงกลและความต้านทานการกัดกร่อนได้เทียบเคียงกับสแตนเลสเกรดออสเทนิติก โดยบริษัทนำเข้าสแตนเลสเกรดเฉพาะจากประเทศญี่ปุ่นภายใต้การผลิตของ Nisshin Steel Co.,Ltd. (เดิมนำเข้าจาก Nippon Metal Industry Co., Ltd.) และนำมาแปรรูปให้สอดคล้องกับความต้องการของลูกค้ากลุ่มเป้าหมายซึ่งเป็นผู้ประกอบการในอุตสาหกรรมเครื่องใช้ไฟฟ้า อุตสาหกรรมยานยนต์ อุตสาหกรรมคอมพิวเตอร์ และอุตสาหกรรมอาหาร บริษัทเป็นคู่ค้าเพียงรายเดียวในประเทศไทยในการนำเข้าสแตนเลสเกรดเฉพาะจากประเทศญี่ปุ่น โดยจำหน่ายภายใต้เครื่องหมายการค้า D-Stainless ซึ่งทำให้บริษัทได้รับการสนับสนุนในด้านการจัดส่งวัตถุดิบอย่างต่อเนื่อง การแนะนำและเข้าหาลูกค้าด้วยกัน การชี้แจงข้อมูลสินค้า และเสนอแนะเทคนิคการนำ D-Stainless ไปใช้สำหรับผลิตผลิตภัณฑ์ต่างๆ ทั้งก่อนและหลังการขาย (Pre and Post Sales Services) รวมถึงการสนับสนุนการทำการตลาดต่างๆ ในประเทศไทย และต่างประเทศใกล้เคียง อาทิเช่น การนำวิศวกรจากประเทศญี่ปุ่น มาให้ความรู้แก่ลูกค้าในประเทศไทยอย่างต่อเนื่อง อย่างไรก็ตามเนื่องจากผู้ผลิตได้เลิกดำเนินการผลิตผลิตภัณฑ์สแตนเลสเกรดเฉพาะดังกล่าวแล้ว บริษัทจึงได้สำรองผลิตภัณฑ์สแตนเลสเกรดเฉพาะเพื่อจัดจำหน่ายให้ลูกค้าอีกเพียงระยะหนึ่งในระหว่างที่ลูกค้าทำการเปลี่ยนแปลงไปใช้สแตนเลสเกรดอื่นๆเพื่อทดแทน

### 4) ธุรกิจการแปรรูปเหล็กแผ่นซึ่งผ่านขบวนการชุบสังกะสีและเคลือบสังกะสีด้วยไฟฟ้า

ปัจจุบันประเทศไทยมีผู้ประกอบการการแปรรูปเหล็กแผ่นผ่านขบวนการชุบสังกะสีและเคลือบสังกะสีด้วยไฟฟ้าประมาณ 10 บริษัท และมีการแข่งขันอยู่ในระดับสูง เนื่องจากมีผู้ประกอบการหลายราย อย่างไรก็ตาม บริษัทมิได้เน้นการขายเหล็กชุบสังกะสีและเหล็กเคลือบสังกะสีเป็นผลิตภัณฑ์หลัก เนื่องจากเป็นการบริการจัดหาผลิตภัณฑ์ให้ครบถ้วนตามความต้องการของลูกค้าของบริษัท

### 5) ธุรกิจจัดจำหน่ายทองแดงขนาดมาตรฐานและขนาดพิเศษ

ปัจจุบันประเทศไทยมีผู้ประกอบการในการนำเข้าหรือผลิต จัดจำหน่ายทองแดงประมาณ 20 ราย จึงทำให้มีการแข่งขันในการจัดจำหน่ายอยู่ในระดับสูง อย่างไรก็ตาม บริษัทย่อยรายบริษัท เอ็นเอสซี เมททอล จำกัด มีผู้บริหารและพนักงานที่มีความรู้และประสบการณ์ในการดำเนินธุรกิจนี้มายาวนาน ทั้งนี้มุ่งเน้นจำหน่ายสินค้าทองแดงที่ตรงตามความต้องการของลูกค้าพร้อมทั้งให้บริการที่รวดเร็วให้กับลูกค้าหลักๆในกลุ่มอุตสาหกรรมไฟฟ้าและอิเล็กทรอนิกส์

## 2.2.4 กลยุทธ์ทางธุรกิจ

บริษัทและบริษัทย่อยได้ตระหนักถึงบทบาทสำคัญในการทำหน้าที่บริหารจัดการความต้องการที่แตกต่างกันระหว่างผู้ผลิตสแตนเลสต้นทางกับลูกค้าที่เป็นผู้ใช้สแตนเลสปลายทาง บริษัทและบริษัทย่อยจึงมีกลยุทธ์ทางธุรกิจที่มุ่งเน้นการบริหารจัดการห่วงโซ่อุปทาน (Supply Chain Management) ซึ่งเป็นรูปแบบของความร่วมมือระหว่าง (1) ซัพพลายเออร์ซึ่งเป็นผู้ผลิตและจัดจำหน่ายวัตถุดิบ (2) บริษัทและบริษัทย่อยซึ่งเป็นผู้จัดหา แปรรูป จัดจำหน่าย และให้บริการที่เกี่ยวข้อง (3) ลูกค้าซึ่งเป็นผู้ประกอบการในอุตสาหกรรมต่างๆ ซึ่งกลยุทธ์ทางธุรกิจของบริษัทจะแตกต่างจากบริษัทอื่นที่ส่วนใหญ่ดำเนินการแบบซื้อมาขายไปโดยไม่มีกระบวนการผลิต การแปรรูปและการบริหารจัดการสินค้าคงคลัง หรือมีเพียงบางส่วน

การนำระบบ Supply Chain Management มาใช้จนประสบผลสำเร็จซึ่งก่อให้เกิดผลดีทั้งกับผู้ผลิตวัตถุดิบ และลูกค้า เป็นผลเนื่องจากบริษัทมีความสัมพันธ์อันดีเป็นเวลานานกับทั้งผู้ผลิตและลูกค้า เพื่อบรรลุกลยุทธ์ทางธุรกิจดังกล่าว บริษัทได้มีการร่วมวางแผนการผลิตกับลูกค้าล่วงหน้า และให้ความสำคัญกับการตรวจสอบและควบคุมคุณภาพสินค้า ตั้งแต่ขั้นตอนการสั่งซื้อวัตถุดิบเพื่อให้ได้วัตถุดิบที่มีคุณภาพตามความต้องการของลูกค้าในราคาที่มีเหตุผล เพื่อช่วยให้บริษัทลดต้นทุนการผลิต จนถึงกระบวนการแปรรูปที่มีมาตรฐานสามารถตอบสนองความต้องการของลูกค้าที่หลากหลายไม่ว่าจะเป็นคุณภาพ บริการ และการจัดส่งสินค้าได้ตรงตามกำหนดของลูกค้ายิ่งขึ้นและเชื่อถือได้มากที่สุด เพื่อช่วยให้บริษัทสร้างมูลค่าเพิ่มให้แก่ผลิตภัณฑ์ ดังนั้น บริษัทจึงมิได้เป็นเพียงผู้แปรรูปและจำหน่ายผลิตภัณฑ์สแตนเลสเท่านั้น บริษัทยังทำหน้าที่เป็น

1. ผู้เพิ่มประสิทธิผลในอุตสาหกรรม (Synergy Plus) โดยการร่วมวางแผนและพัฒนาผลิตภัณฑ์ที่มีมูลค่าเพิ่ม เพื่อตอบสนองต่อความต้องการของลูกค้าสูงสุด
2. ผู้ประสานงานในอุตสาหกรรม (Solution Integrator) บริษัทเป็นศูนย์กลางในการส่งผ่านวัตถุดิบจากผู้ผลิต ทำการแปรรูปผลิตภัณฑ์ และสร้างมูลค่าเพิ่มให้แก่ผลิตภัณฑ์ ตลอดจนจัดส่งให้กับลูกค้าได้ตรงตามเวลา
3. ผู้เก็บรวบรวมข้อมูลในอุตสาหกรรม (Industry Database) บริษัทเป็นผู้รวบรวมข้อมูลทั้งจากผู้ผลิตและลูกค้า โดยนำมาบริหารจัดการเพื่อให้ทุกฝ่ายได้รับประโยชน์สูงสุด

## 2.2.5 กลยุทธ์ทางการตลาด

บริษัทและบริษัทย่อยมุ่งเน้นการเป็นให้บริการแปรรูปผลิตภัณฑ์สแตนเลสอย่างครบวงจร โดยมีเป้าหมายที่จะขยายตัวอย่างต่อเนื่องและมั่นคงในอนาคต รวมทั้งเพื่อการตอบสนองความต้องการของผู้บริโภคเป็นสำคัญ และพยายามสร้างความสัมพันธ์อันดีกับลูกค้าในระยะยาว บริษัทและบริษัทย่อยมีกลยุทธ์การตลาด ดังนี้

### 1) กลยุทธ์ด้านผลิตภัณฑ์และบริการ (Product and Service)

#### 1.1 มีผลิตภัณฑ์และการบริการครบถ้วนในจุดเดียว (One Stop Service)

บริษัทมีประสบการณ์และความเชี่ยวชาญในอุตสาหกรรมสแตนเลสหรือเหล็กกล้าไร้สนิมมากกว่า 20 ปี ทำให้บริษัทมีความเข้าใจในความต้องการที่หลากหลายของลูกค้าแต่ละราย เช่น ลูกค้าในอุตสาหกรรมยานยนต์ต้องการผลิตภัณฑ์สแตนเลสที่มีคุณภาพอย่างสม่ำเสมอ ลูกค้าในอุตสาหกรรมเครื่องใช้ในครัวเรือนต้องการผลิตภัณฑ์สแตนเลสที่มีการขัดเงาและเคลือบผิว บริษัทจึงมุ่งเป็นผู้จัดหา แปรรูปผลิตภัณฑ์ให้ตรงกับความต้องการของลูกค้า และนำสินค้าเข้าสู่ระบบการบริหารจัดการคลังสินค้าเพื่อจัดส่งให้แก่ลูกค้าตามวันเวลาที่ลูกค้ากำหนด ซึ่งเป็นไปตามแผนการ

ใช้งานของลูกค้า การให้บริการของบริษัทจึงเป็นการจัดการความเสี่ยงของลูกค้าในการจัดหาสินค้าได้ไม่ครบถ้วนตามปริมาณ และคุณภาพ รวมทั้งเป็นการประหยัดต้นทุนในการจัดเก็บสินค้าของลูกค้าด้วย

นอกจากนี้ บริษัทและบริษัทย่อยยังให้ความสำคัญกับการติดตามผลการจัดส่งและคุณภาพของผลิตภัณฑ์ เพื่ออำนวยความสะดวกและสร้างความประทับใจให้กับลูกค้า โดยบริษัทและบริษัทย่อยจะให้พนักงานขายเป็นผู้สร้างความสัมพันธ์อันดีกับลูกค้า อาทิ การให้ข้อมูล การเยี่ยมเยียน การให้คำปรึกษาและแก้ปัญหาให้แก่ลูกค้า รวมถึงการให้บริการหลังการขาย

## 1.2 ผลิตภัณฑ์ที่มีคุณภาพและเป็นไปตามมาตรฐาน

บริษัทและบริษัทย่อยมุ่งเน้นการผลิตสินค้าที่มีคุณภาพและเป็นไปตามมาตรฐานที่เป็นที่ยอมรับกันโดยทั่วไป โดยคัดเลือกวัตถุดิบที่มีคุณภาพจากผู้ผลิตที่น่าเชื่อถือ ผ่านกระบวนการผลิตและแปรรูปด้วยเครื่องจักรที่มีเทคโนโลยีทันสมัย และมีการตรวจสอบและควบคุมคุณภาพทุกขั้นตอนตามมาตรฐาน TIS16949:2002, ISO9002:2000 และ ISO14000 ซึ่งเป็นการสร้างความเชื่อมั่นให้กับลูกค้าในการสั่งซื้อสินค้าของบริษัท และเพื่อสร้างความมั่นใจในด้านคุณภาพบริษัทยังได้รับการสนับสนุนทางด้านเทคนิคการผลิตท่อสแตนเลสสำหรับอุตสาหกรรมรถยนต์และรถจักรยานยนต์จาก Mory Industries Inc. ประเทศญี่ปุ่น โดยมีวิศวกรจากประเทศญี่ปุ่นมาประจำที่บริษัทและบริษัทย่อย

## 1.3 การขยายผลิตภัณฑ์ใหม่

บริษัทและบริษัทย่อยเล็งเห็นถึงความต้องการใช้ผลิตภัณฑ์สแตนเลสที่เพิ่มมากขึ้น ดังนั้น เพื่อตอบสนองความเติบโตทางธุรกิจ บริษัทจึงได้วางแผนจำหน่ายผลิตภัณฑ์สแตนเลสใหม่ ๆ ในอุตสาหกรรมลูกค้าหลักของบริษัท ทั้งนี้ตลอดไปผลิตภัณฑ์อื่น ๆ ซึ่งไม่ใช่สแตนเลส เช่น ผลิตภัณฑ์ทองแดง และ อลูมิเนียม

## 1.4 การส่งมอบสินค้าที่ตรงต่อเวลาและเชื่อถือได้

บริษัทและบริษัทย่อยมุ่งเน้นการส่งมอบสินค้าที่ตรงต่อเวลาและทันต่อความต้องการของลูกค้า โดยได้ดำเนินการวางแผนการผลิตล่วงหน้าโดยสอบถามความต้องการจากลูกค้า และมีการจัดเก็บสินค้าขึ้นต่ำไว้ในระบบคลังสินค้าตามแผนการผลิตของลูกค้าด้วย ซึ่งเป็นการช่วยให้ลูกค้าประหยัดต้นทุนในการจัดเก็บสินค้าไว้ในคลังสินค้าของตนเอง การร่วมวางแผนการผลิตดังกล่าวจึงก่อให้เกิดประโยชน์ต่อบริษัทและบริษัทย่อย และลูกค้า

## 2) กลยุทธ์ด้านราคา (Price)

บริษัทและบริษัทย่อยไม่มีนโยบายการแข่งขันด้านราคา โดยจะกำหนดราคาผลิตภัณฑ์ให้สอดคล้องกับราคาตลาดและการรักษาความสามารถในการทำกำไร ทั้งนี้โดยให้ความสำคัญกับคุณภาพและบริการเพื่อตอบสนองความต้องการของลูกค้าเป็นหลัก ซึ่งขึ้นอยู่กับประเภทของผลิตภัณฑ์ ปริมาณการสั่งซื้อ และเงื่อนไขการชำระเงินซึ่งเป็นที่ยอมรับจากลูกค้า สำหรับการปรับราคาแต่ละครั้งนั้น บริษัทและบริษัทย่อยจะแจ้งให้ลูกค้าทราบถึงภาวะราคาของตลาดล่วงหน้า

## 3) กลยุทธ์ด้านการจำหน่ายและช่องทางการจำหน่าย (Place)

บริษัทและบริษัทย่อยมีช่องทางการจัดจำหน่ายโดยตรงและการจำหน่ายผ่านผู้ค้าส่งให้แก่ลูกค้าในประเทศ สำหรับการจำหน่ายไปยังต่างประเทศจะจำหน่ายผ่านตัวแทนจำหน่ายในต่างประเทศ ปัจจุบัน บริษัทมีศูนย์

กระจายสินค้า 2 แห่ง คือ ศูนย์กระจายสินค้าที่พระประแดงสำหรับลูกค้าทั่วไปในเขตกรุงเทพมหานครและปริมณฑล และ ศูนย์กระจายสินค้าที่นิคมอุตสาหกรรมอมตะนคร สำหรับลูกค้าในอุตสาหกรรมยานยนต์ที่ตั้งอยู่ในบริเวณเดียวกัน ทำให้ประหยัดเวลาและต้นทุนค่าขนส่ง

#### 4) กลยุทธ์การส่งเสริมการขาย (Promotion)

เนื่องจากผลิตภัณฑ์ของบริษัทและบริษัทย่อยเป็นสินค้าประเภทอุตสาหกรรม จึงมุ่งสร้างมูลค่าเพิ่มให้แก่ผลิตภัณฑ์และบริการเพื่อให้ลูกค้าได้รับประโยชน์สูงสุด ดังนั้น บริษัทและบริษัทย่อยจะเน้นกลยุทธ์การส่งเสริมการขายในลักษณะของการทำหน้าที่เป็นผู้ให้ความรู้และความเข้าใจในตัวผลิตภัณฑ์เพื่อการใช้งานที่เหมาะสมในแง่คุณภาพและต้นทุน ตลอดจนให้คำปรึกษาในด้านต่างๆ ที่เกี่ยวกับผลิตภัณฑ์ผ่านทางฝ่ายขาย และ ฝ่ายประกันคุณภาพ สิ่งเหล่านี้เพื่อเป็นให้ลูกค้าได้รับคุณค่าสูงสุดและช่วยพัฒนาความสัมพันธ์ที่ดีต่อบริษัทและบริษัทย่อย นอกจากนี้ บริษัทและบริษัทย่อยยังได้มีการเข้าเยี่ยมชมเยี่ยลูกค้าอย่างสม่ำเสมอเพื่อให้ทราบถึงความต้องการของลูกค้าที่เปลี่ยนแปลงไป รวมถึงมีการเข้าร่วมงานแสดงสินค้าภายในประเทศและในต่างประเทศในโอกาสต่างๆ เพื่อนำเสนอผลิตภัณฑ์ให้เป็นที่รู้จักมากขึ้น

#### 2.2.6 ลักษณะลูกค้า

บริษัทและบริษัทย่อยมีลูกค้าจำนวน โดยบริษัทและบริษัทย่อยมีนโยบายขยายฐานลูกค้าและไม่พึ่งพิงลูกค้ารายใดรายหนึ่งหรือธุรกิจใดธุรกิจหนึ่งโดยเฉพาะ

บริษัทและบริษัทย่อยสามารถจำแนกกลุ่มลูกค้าตามประเภทอุตสาหกรรมออกได้เป็น 8 กลุ่มหลัก โดยสัดส่วนการจำหน่ายผลิตภัณฑ์ของบริษัทและบริษัทย่อยต่อยอดขายรวมให้กับลูกค้าในแต่ละกลุ่มอุตสาหกรรมในระหว่างปีบัญชี 2556, 2557, 2558, 2559 และ 2560 สรุปได้ดังนี้

หน่วย: ร้อยละ	ปีบัญชี 2556	ปีบัญชี 2557	ปีบัญชี 2558	ปีบัญชี 2559	ปีบัญชี 2560
1. อุตสาหกรรมเครื่องใช้ไฟฟ้าในบ้าน (Home Appliance Industry) – ในประเทศ	16	18	19	18	19
2. อุตสาหกรรมยานยนต์ (Automotive Industry) – ในประเทศ	44	33	31	32	33
3. อุตสาหกรรมก่อสร้าง (Construction Industry) – ในประเทศ	14	22	22	23	24
4. อุตสาหกรรมคอมพิวเตอร์ (Computer Industry) – ในประเทศ	4	4	4	4	1
5. อุตสาหกรรมอาหาร (Food Markers) – ในประเทศ	4	4	3	3	5
6. ร้านค้าส่ง (Stockist) – ในประเทศ	15	16	18	17	14
7. การส่งออก	1	1	1	1	1
8. อื่น ๆ	2	2	2	2	3
<b>ยอดขายและบริการรวมของบริษัทและบริษัทย่อย</b>	<b>100</b>	<b>100</b>	<b>100</b>	<b>100</b>	<b>100</b>

หมายเหตุ: อื่น ๆ ได้แก่ กลุ่มลูกค้ารายย่อยที่ไม่ได้ซื้อใช้เป็นประจำ

บริษัทและบริษัทย่อยมุ่งเน้นการจำหน่ายผลิตภัณฑ์ภายในประเทศเป็นหลักโดยมุ่งเน้นการจัดจำหน่ายในอุตสาหกรรมใหญ่ของประเทศ คือ อุตสาหกรรมยานยนต์ เครื่องใช้ไฟฟ้าในบ้าน และ ก่อสร้าง ซึ่งมียอดรวมประมาณร้อยละ 76 ของยอดขายและบริการรวม โดย อุตสาหกรรมยานยนต์โดยรวมในปี 2559 มียอดการผลิตรถยนต์ค่อนข้างทรงตัว ในส่วนของอุตสาหกรรมเครื่องใช้ไฟฟ้าและอุตสาหกรรมก่อสร้างเริ่มปรับตัวดีขึ้นเล็กน้อยจากความต้องการในตลาดต่างประเทศที่เริ่มดีขึ้นและมาตรการการกระตุ้นต่างๆของภาครัฐ ทั้งนี้ ในปีบัญชี 2556, 2557, 2558, 2559 และ 2560

บริษัทและบริษัทย่อยมีการจำหน่ายต่างประเทศคิดเป็นสัดส่วนประมาณ ร้อยละ ร้อยละ 0.01 ร้อยละ 0.01 ร้อยละ 0.01 ร้อยละ 0.01 และ ร้อยละ 0.71 ของรายได้จากการขายรวมตามลำดับ ทั้งนี้สัดส่วนที่ต่ำจากยอดขายในประเทศเนื่องจากบริษัทและบริษัทย่อยดำเนินการขายโดยมุ่งไปที่ตลาดภายในประเทศเป็นหลัก

## 2.2.7 การจำหน่ายและช่องทางการจำหน่าย

บริษัทและบริษัทย่อยมีช่องทางการจัดจำหน่ายหลัก 3 ช่องทาง ดังนี้

### 1) การจำหน่ายตรงให้แก่ลูกค้าซึ่งเป็นผู้ประกอบการในอุตสาหกรรมต่างๆ

บริษัทและบริษัทย่อยจำหน่ายผลิตภัณฑ์โดยตรงให้แก่ลูกค้าซึ่งเป็นผู้ประกอบการในอุตสาหกรรมต่างๆที่หลากหลายโดยมีลูกค้าซึ่งเป็นผู้ประกอบการในอุตสาหกรรมหลักของประเทศไทยคือ กลุ่มอุตสาหกรรมยานยนต์ เครื่องใช้ไฟฟ้าและก่อสร้างซึ่งมียอดขายประมาณร้อยละ 78 ของยอดขายรวมในปีล่าสุด

### 2) การจำหน่ายผ่านผู้ค้าส่ง (Stockist)

บริษัทและบริษัทย่อยจำหน่ายผลิตภัณฑ์ผ่านผู้ค้าส่ง โดยในปีบัญชี 2558 ปีบัญชี 2559 และปีบัญชี 2560 การจำหน่ายผ่านผู้ค้าส่งคิดเป็นสัดส่วนร้อยละ 18 ร้อยละ 17 และ ร้อยละ 14 ของยอดขายรวม ตามลำดับ โดยผู้ค้าส่งจะเป็นผู้กระจายสินค้าสู่ผู้บริโภคต่อไป โดยสัดส่วนในปี 2560 ได้ลดลงเนื่องจากบริษัทได้ทำการขายอย่างระมัดระวังในช่องทางจัดจำหน่ายนี้ เนื่องจากปัญหาเศรษฐกิจที่สะสมต่อเนื่องได้ส่งผลกระทบต่อเงินทุนหมุนเวียนและฐานะทางการเงินของลูกค้าบางรายในช่องทางจัดจำหน่ายนี้

### 3) การจำหน่ายผ่านตัวแทนจำหน่ายในต่างประเทศ (Dealer/Agent)

บริษัทจำหน่ายผลิตภัณฑ์สแตนเลสประเภทแผ่น ท่อเฟอร์นิเจอร์หรือท่อขัดเงาไปยังประเทศฮ่องกง สิงคโปร์ และฟิลิปปินส์ โดยผ่านตัวแทนจำหน่ายในต่างประเทศ ได้แก่ ตัวแทนจำหน่ายในประเทศฮ่องกง และตัวแทนจำหน่ายในประเทศสิงคโปร์ โดยตัวแทนจำหน่ายจะได้รับค่าคอมมิชชั่นเป็นค่าตอบแทน และบริษัทย่อยจำหน่ายท่ออุตสาหกรรมยานยนต์โดยผ่านผู้จัดทำชิ้นส่วนท่อยานยนต์ในประเทศอินเดีย

## 2.3 การจัดหาผลิตภัณฑ์

### 2.3.1 โรงงานและสำนักงาน

ปัจจุบันบริษัทและบริษัทย่อยมีโรงงาน 2 แห่ง ได้แก่ โรงงานที่พระประแดง ถนนสุขสวัสดิ์ อำเภอพระประแดง จังหวัดสมุทรปราการ ตั้งอยู่บนพื้นที่ 27 ไร่ 3 งาน 28 ตารางวาประกอบด้วย อาคารสำนักงาน อาคารแปรรูป อาคารผลิตท่อ อาคารเก็บวัตถุดิบ อาคารเก็บสินค้าสำเร็จรูป อาคารซ่อมบำรุง อาคารเก็บถังน้ำมัน และโรงต่อไม้ และโรงงานที่นิคมอุตสาหกรรมอมตะนคร อำเภอพานทอง จังหวัดชลบุรี ภายใต้การบริหารของบริษัท ออโต้ เมททอล จำกัด ตั้งอยู่บนพื้นที่ 9 ไร่ 1 งาน 45 ตารางวา เป็นโรงงานผลิตท่อสแตนเลสสำหรับอุตสาหกรรมยานยนต์โดยเฉพาะ นอกจากนี้ บริษัทได้เช่าพื้นที่สำนักงานชั้น 16 ที่อาคารไทยซีทีทาวเวอร์ ถนนสาทรใต้ ซึ่งเป็นที่ตั้งของสำนักงานฝ่ายขายและการตลาด ฝ่ายบัญชีและ

การเงินของบริษัท และ บริษัทย่อยแห่งหนึ่งมีสำนักงานตั้งอยู่ชั้น 1 ที่คอนโดลิ์พระยาริเวอร์วิวด์ ถนนโยธา ตลาดน้อย เขตสัมพันธวงศ์ ซึ่งเป็นที่ตั้งของสำนักงานฝ่ายขายและการตลาด ฝ่ายบัญชีและการเงินของบริษัทย่อย

### 2.3.2 วัตถุประสงค์

1. กำลังการผลิตและแปรรูป บริษัทและบริษัทย่อย มีกำลังการผลิตและแปรรูปเต็มที่ และปริมาณการผลิตและแปรรูปจริง ดังนี้

(ก) โรงงานที่พระประแดง (ดำเนินการโดยบริษัท)

(หน่วย: ตัน)

สายการแปรรูป	จำนวนเครื่อง	กำลังการผลิตและแปรรูปเต็มที่ (ตัน/ปี)	ปริมาณการผลิตและแปรรูปจริง (ตัน/ปี)					
			สำหรับปีสิ้นสุด 31 มีนาคม					
			2558		2559		2560	
			ตัน	ร้อยละ	ตัน	ร้อยละ	ตัน	ร้อยละ
1. การตัดตามขนาด (Leveler-cutting steel length)	10	20,000	12,000	60.0	12,170	60.1	10,560	52.8
2. การตัดเป็นแถบม้วน (Slitting steel strips)	2	18,000	18,950	105.3	13,500	75.0	13,875	77.1
3. การขัดพื้นผิว (Polishing stainless steel surface)	2	12,000	3,110	25.9	2,820	23.5	2,190	18.3
4. การเจาะรูและป้อนกลม (Circle blanking, circularized steel shaping)	3	300	180	60.0	20	6.7	10	3.3
5. การผลิตท่อสแตนเลส (Stainless Pipe)	13	**3,520	2,490	*87.1	2,580	*90.2	2,895	**82.2
<b>รวม</b>		<b>53,160</b>	<b>36,730</b>	<b>69.1</b>	<b>31,090</b>	<b>58.5</b>	<b>29,530</b>	<b>55.6</b>

\* คำนวณจากฐานกำลังการผลิตเต็มที่ระดับ 2,860 ตัน ต่อ 16 ชั่วโมงต่อ 248 วัน จากจำนวนเครื่องผลิตท่อ 13 เครื่อง

\*\* คำนวณจากฐานกำลังการผลิตเต็มที่ระดับ 3,520 ตัน ต่อ 16 ชั่วโมงต่อ 248 วัน จากจำนวนเครื่องผลิตท่อ 16 เครื่อง

- หมายเหตุ: 1. กำลังการผลิตเต็มที่คำนวณจากกำลังการผลิตจากการผลิตวันละ 1 กะๆ ละ 8 ชั่วโมง ทำงาน 248 วันต่อปี
2. การผลิตท่อสแตนเลสซึ่งคำนวณกำลังการผลิตวันละ 16 ชั่วโมง เนื่องจากมีปริมาณความต้องการสินค้าดังกล่าวค่อนข้างสูง

(ข) โรงงานที่นิคมอุตสาหกรรมอมตะนคร (ดำเนินการโดยบริษัทย่อยรายบริษัท ออกได้ เม็ททอล จำกัด)

(หน่วย: ตัน)

สายการแปรรูป	ผลิตจากเครื่องจักรประเภท	จำนวนเครื่องจักร	กำลังการผลิตและแปรรูปเต็มที่ (ตัน/ปี)	ปริมาณการผลิตและแปรรูปโดยประมาณ (ตัน/ปี)					
				สำหรับปีสิ้นสุด 31 มีนาคม					
				2558		2559		2560	
				ตัน	ร้อยละ	ตัน	ร้อยละ	ตัน	ร้อยละ
ท่อไอเสียด้าน และท่อไอเสียด้านจักรยานยนต์	ERW	1	10,000	6,620	66.2***	7,000	70.0***	7,440	74.4***
	TIG	6	1,500	1,110	74.0	1,060	70.7	1,250	83.3

\*\*\* คำนวณจากฐานกำลังการผลิตเครื่อง ERW ต่อปีระดับ 10,000 ตันต่อเครื่อง ต่อ 16 ชั่วโมงต่อ 248 วันต่อปี ทั้งนี้บริษัทสามารถที่จะขยายกำลังการผลิตโดยเพิ่มกะการทำงานหรือทำงานนอกเวลาเพิ่มเติมเพื่อเพิ่มกำลังการผลิตจากเครื่อง ERW เดิม

## 2. นโยบายการการผลิตและแปรรูป

บริษัทและบริษัทย่อยมีนโยบายในการผลิตและแปรรูปตามความต้องการของลูกค้าเป็นสำคัญ โดยวางแผนการผลิตร่วมกับลูกค้าควบคู่ไปกับการบริหารจัดการสินค้าคงคลัง เพื่อให้สามารถส่งมอบผลิตภัณฑ์ได้ตรงตามกำหนดและมีประสิทธิภาพ สำหรับผลิตภัณฑ์ที่จำหน่ายทั่วไปและเป็นที่ต้องการของตลาดสูง จะมีการวางแผนการผลิตและแปรรูปสินค้าบางส่วนล่วงหน้า เพื่อให้เกิดการประหยัดจากต้นทุนการผลิตและแปรรูป

### 2.4 ผลกระทบต่อสิ่งแวดล้อม

บริษัทและบริษัทย่อยได้ตระหนักถึงความรับผิดชอบต่อสังคมจึงให้ความสำคัญต่อสิ่งแวดล้อม โดยได้ปฏิบัติตามมาตรฐานสากล ISO 14001 ซึ่งเป็นมาตรฐานของระบบจัดการสิ่งแวดล้อมสากลที่มุ่งเน้นการประยุกต์ใช้ระบบการจัดการสิ่งแวดล้อมเพื่อป้องกันและปรับปรุงสภาวะสิ่งแวดล้อมอย่างต่อเนื่องอันลดผลกระทบต่อสิ่งแวดล้อม

ในการกำจัดการสิ่งปนเปื้อน เช่น ผงขัด เศษสแตนเลส ซีเมนต์ ขยะปนเปื้อน บริษัทและบริษัทย่อยได้ว่าจ้างให้บริษัทที่มีความเชี่ยวชาญด้านการกำจัดและทำลายสิ่งปนเปื้อนเหล่านี้โดยเฉพาะ นอกจากนี้ ยังจัดให้มีการตรวจวิเคราะห์ค่าความดังของเสียงและความเข้มของแสงเป็นประจำทุกเดือน และจัดให้มีการตรวจคุณภาพของน้ำอย่างสม่ำเสมอ โดยผู้ชำนาญการ เพื่อให้เป็นไปตามมาตรฐานที่กำหนด ดังนั้น มลพิษต่างๆ ทั้งจากโรงงานและสำนักงานจะได้รับการบำบัดอย่างถูกต้องตามข้อกำหนดและผ่านการตรวจสอบของหน่วยงานราชการที่เกี่ยวข้อง เช่น กรมโรงงาน กระทรวงอุตสาหกรรม และกรมควบคุมมลพิษ กระทรวงวิทยาศาสตร์และสิ่งแวดล้อม เป็นต้น ทั้งนี้ ตั้งแต่เปิดดำเนินกิจการ บริษัทและบริษัทย่อยไม่มีข้อพิพาทเรื่องสิ่งแวดล้อมแต่อย่างใด และไม่เคยได้รับการตักเตือนหรือการปรับจากหน่วยงานของรัฐ

### 3. ปัจจัยความเสี่ยง

#### 3.1 ความเสี่ยงทางเศรษฐกิจและอุตสาหกรรมไทยในปี 2559 และ 2560

การฟื้นตัวของเศรษฐกิจไทยในปี 2559 เป็นไปอย่างค่อยเป็นค่อยไป โดยได้รับแรงหนุนจากมาตรการการลงทุนในโครงการก่อสร้างขนาดใหญ่และกระตุ้นเศรษฐกิจของภาครัฐ เช่น โครงการก่อสร้างขนาดใหญ่เกี่ยวกับเครือข่ายคมนาคมทางถนนและทางราง ซึ่งช่วยหนุนให้เกิดการบริโภคและการลงทุนจากภาคเอกชนที่ขยายตัว

ในส่วนของเศรษฐกิจไทยในปี 2560 เศรษฐกิจไทยคาดว่าจะขยายตัวต่อเนื่องจากการบริโภคภาคเอกชน จะได้รับมาตรการการกระตุ้นจากภาครัฐที่คาดว่าจะทยอยออกมาต่อเนื่อง ในขณะที่อัตราการว่างงานยังต่ำ และ การลงทุนภาคเอกชนในหมวดของการก่อสร้างคาดว่าจะขยายตัวตามการดำเนินการก่อสร้างขนาดใหญ่ของภาครัฐ และ สิทธิประโยชน์ในการส่งเสริมการลงทุนด้านการลงทุนโดยเฉพาะในกลุ่ม 10 อุตสาหกรรมเป้าหมายของรัฐ และการท่องเที่ยวก็ยังเป็นแรงขับเคลื่อนสำคัญของเศรษฐกิจไทย ในขณะที่ความเสี่ยงภายนอกจากเศรษฐกิจของประเทศใหญ่และประเทศเกิดใหม่มีการฟื้นตัวที่เปราะบางและผันผวนมากโดยเฉพาะเศรษฐกิจจีนที่อาจชะลอตัว นโยบายกีดกันทางการค้า ราคาสินค้าโภคภัณฑ์ที่ตกต่ำ ทั้งน้ำมัน เหล็ก และ สินค้าเกษตร และ ความขัดแย้งทางภูมิศาสตร์การเมือง ล้วนเป็นปัจจัยเสี่ยงภายนอกต่อการส่งออกของไทย ในขณะที่ปัจจัยภายในยังเป็นปัจจัยเสี่ยงภายในประเทศต่อสินค้าเกษตรที่สำคัญของประเทศ

อย่างไรก็ตาม บริษัทและบริษัทย่อยมีนโยบายให้ความสำคัญกับการติดตามภาวะเศรษฐกิจและผลกระทบต่างๆ ที่อาจเกิดขึ้นอย่างใกล้ชิด ทั้งนี้ บริษัทและบริษัทย่อยเน้นกระจายความเสี่ยงในการทำธุรกิจให้ครอบคลุมอุตสาหกรรมต่างๆ ในประเทศ

#### 3.2 ความเสี่ยงจากการอ่อนค่าของค่าเงินบาท

ตลาดการเงินโลกปี 2559 มีความผันผวนสูง เนื่องจากกระแสเงินทุนเคลื่อนย้ายรุนแรงและรวดเร็วขึ้นตามภาวะเศรษฐกิจของแต่ละภูมิภาค ซึ่งสร้างความผันผวนให้กับอัตราแลกเปลี่ยน อัตราดอกเบี้ยแต่ละประเทศ ตามมาตรการผ่อนคลายทางการเงินและการอัดฉีดสภาพคล่องของยุโรปและญี่ปุ่นเป็นหลัก ขณะที่เงินสหรัฐมีแนวโน้มที่จะแข็งค่าต่อเนื่องตามภาวะเศรษฐกิจสหรัฐที่ฟื้นตัวดีขึ้นและการปรับขึ้นอัตราดอกเบี้ยของธนาคารกลางสหรัฐ ในปี 2559 ต่อเนื่องมาถึงการคาดการณ์การปรับขึ้นอัตราดอกเบี้ยที่อาจจะเร็วขึ้นในปี 2560 ของสหรัฐ การที่เงินดอลลาร์สหรัฐแข็งค่าขึ้นทำให้เงินเยนญี่ปุ่น เงินยูโร และ สกุลเงินอื่นๆ อ่อนค่าลง ซึ่งรวมถึงเงินสกุลภูมิภาคเอเชียรวมทั้งเงินบาทที่มีทิศทางอ่อนค่าลงในปี 2560

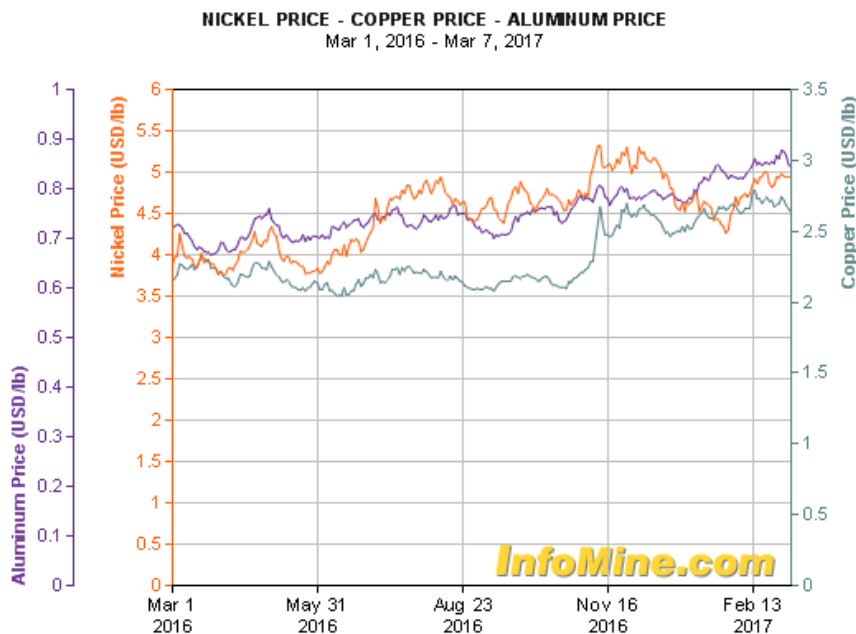




อย่างไรก็ตาม การอ่อนค่าของค่าเงินบาทสามารถบริหารจัดการเพื่อป้องกันได้ ซึ่งบริษัทได้มีการติดตามผลกระทบในเรื่องดังกล่าวอย่างสม่ำเสมอ โดยบริษัทและบริษัทย่อยซึ่งเป็นผู้นำเข้าวัตถุดิบบางส่วนจากต่างประเทศได้เพิ่มสัดส่วนการซื้อภายในประเทศให้มากขึ้น รวมถึงการซื้อด้วยเงินสกุลอื่นที่ค่าเงินมีความผันผวนน้อย พร้อมกับทำการป้องกันความเสี่ยงจากอัตราแลกเปลี่ยนในการนำเข้าวัตถุดิบจากต่างประเทศเป็นเงินสกุลดอลลาร์ โดยการทำสัญญาซื้อขายเงินตราต่างประเทศล่วงหน้า

### 3.3 ความเสี่ยงจากการผันผวนของราคาตลาดโลกของนิเกิล ทองแดง และ อลูมิเนียม

สแตนเลส ทองแดง และ อลูมิเนียม เป็นวัตถุดิบและสินค้าหลักที่มีอัตราหมุนเวียนในปริมาณมากของบริษัทและบริษัทย่อย ซึ่งการเคลื่อนไหวของราคาในประเทศจะมีการเปลี่ยนแปลงตามราคาตลาดโลกซึ่งกำหนดโดยอุปสงค์และอุปทานของผู้ผลิตและผู้บริโภคทั่วโลก ในกรณีของสแตนเลสจะมีส่วนผสมที่สำคัญคือ โครเมียม นิเกิล และคาร์บอน ดังนั้นราคาของนิเกิลซึ่งเป็นส่วนประกอบหลักนั้นจะมีส่วนสำคัญที่ทำให้ราคาของสแตนเลสผันแปร



อย่างไรก็ตาม บริษัทมีการติดตามราคาอย่างใกล้ชิดเพื่อประเมินสถานการณ์และแนวโน้มของราคาเพื่อนำมาประกอบการพิจารณาตัดสินใจในการสั่งซื้อและจัดจำหน่าย โดยการบริหารจัดการวัตถุดิบที่หลากหลายจากแหล่งสินค้าและควบคุมระดับราคาของสินค้าคงคลังให้มีความเหมาะสมและรวดเร็วสอดคล้องกับราคาตลาดโลก ทั้งนี้เพื่อลดผลกระทบจากความผันผวนด้านราคาของวัตถุดิบที่อาจส่งผลกระทบต่อวัตถุดิบและสินค้าคงคลัง

### 3.4 ความเสี่ยงจากการพึ่งพิงผู้ผลิตและจัดจำหน่ายวัตถุดิบหลัก

วัตถุดิบหลักของบริษัท คือ ม้วนเหล็กกล้าไร้สนิมรีดเย็น (cold rolled stainless steel coil) ทองแดง อลูมิเนียม เหล็กเคลือบสังกะสี และ เหล็กชุบสังกะสี ซึ่งบริษัทจัดหาวัตถุดิบจากผู้ผลิตในประเทศซึ่งมีเพียงรายเดียวหรือน้อยรายในบางวัตถุดิบ ซึ่งทำให้มีความเสี่ยงในการจัดหาวัตถุดิบหลักเนื่องจากการพึ่งพิงผู้ผลิตในประเทศ บริษัทสั่งซื้อม้วนเหล็กกล้าไร้สนิมรีดเย็นที่ผลิตโดยผู้ผลิตในประเทศที่สำคัญ ได้แก่ บริษัท โพลโค-ไทยน็อคซ์ จำกัด (มหาชน) คิดเป็นสัดส่วนร้อยละ 30.58 และร้อยละ 58.10 ของยอดซื้อรวมตามลำดับในปีบัญชี 2559 และ 2560 ตามลำดับ จากการที่มีผู้ผลิตเหล็กกล้าไร้สนิมรีดเย็นรายใหญ่ในประเทศเพียงรายเดียว และ กฎหมาย Anti-Dumping Law ทำให้การจัดหาวัตถุดิบเหล็กกล้าไร้สนิมรีดเย็นจากหลาย

ประเทศในเอเชียมีต้นทุนวัตถุดิบที่จัดหาสูงกว่าการจัดหาภายในประเทศ นอกจากนี้การจัดหาเหล็กกล้าไร้สนิมรีดเย็นจากต่างประเทศจะต้องใช้เวลาในการขนส่ง ทำให้บริษัทมีความเสี่ยงจากการขาดแคลนวัตถุดิบในกรณีที่ผู้ผลิตรายใหญ่ในประเทศดังกล่าวไม่สามารถจัดส่งวัตถุดิบให้กับบริษัทได้ตามกำหนด และบริษัทไม่สามารถจัดหาวัตถุดิบจากแหล่งอื่นเข้ามาทดแทนได้ทันแผนการผลิตและแปรรูปสินค้าตามที่ได้รับคำสั่งซื้อสินค้าจากลูกค้า

อย่างไรก็ตาม บริษัทได้มีการวางแผนการสั่งซื้อวัตถุดิบล่วงหน้าโดยนำระบบการจัดการห่วงโซ่อุปทาน หรือ Supply Chain Management มาใช้ ทำให้มีการประมาณการยอดการสั่งซื้อวัตถุดิบหลักต่างๆล่วงหน้าได้อย่างมีประสิทธิภาพ และจากการดำเนินงานของบริษัทในอดีตที่ผ่านมา บริษัทยังไม่เคยประสบปัญหาขาดแคลนวัตถุดิบ ประกอบกับบริษัทสั่งซื้อวัตถุดิบจากผู้ผลิตต่างๆเป็นเวลานานและมีความสัมพันธ์ที่ดีกับผู้ผลิตดังกล่าว และนอกจากนี้บริษัทก็ยังสามารถในการนำเข้าจากผู้ผลิตหลักต่างๆในต่างประเทศ

### 3.5 ความเสี่ยงเกี่ยวกับการย้ายฐานการผลิตของลูกค้าซึ่งเป็นผู้ประกอบการในอุตสาหกรรมต่างๆ

ผลิตภัณฑ์สแตนเลสของบริษัทและบริษัทย่อยจำหน่ายแก่ลูกค้าในประเทศโดยลูกค้าดังกล่าวส่วนใหญ่เป็นผู้ประกอบการจากต่างประเทศที่มาตั้งโรงงานในประเทศไทย ซึ่งเป็นผู้ประกอบการในอุตสาหกรรมต่างๆ เช่น อุตสาหกรรมเครื่องใช้ไฟฟ้า อุตสาหกรรมก่อสร้าง อุตสาหกรรมคอมพิวเตอร์ อุตสาหกรรมยานยนต์ เป็นต้น โดยในงวดบัญชี 2559 บริษัทและบริษัทย่อยมียอดขายและบริการในประเทศจำนวน 3,159 ล้านบาท และในงวดบัญชี 2560 บริษัทและบริษัทย่อยมียอดขายและบริการในประเทศจำนวน 3,200 ล้านบาท บริษัทและบริษัทย่อยจึงมีความเสี่ยงเกี่ยวกับการย้ายฐานการผลิตของลูกค้าซึ่งเป็นผู้ประกอบการในอุตสาหกรรมต่างๆ ไปประเทศอื่นๆ อันอาจส่งผลกระทบต่อยอดขายของบริษัทและบริษัทย่อย

อย่างไรก็ตาม ประเทศไทยยังมีความได้เปรียบเชิงเปรียบเทียบเนื่องจากมีทรัพยากรที่พร้อมทั้งในด้านวัตถุดิบและกำลังคน สาธารณูปโภคพื้นฐาน มีนโยบายส่งเสริมการลงทุนที่ดีและเอื้อต่อการลงทุน โดยภาพรวมรัฐบาลไทยให้การส่งเสริมผู้ประกอบการใช้ประเทศไทยเป็นฐานการลงทุนการวิจัยและพัฒนา และการจัดตั้งอุตสาหกรรมที่มีศักยภาพในอนาคต โดยให้สิทธิประโยชน์ในหลากหลายรูปแบบเป็นกรณีพิเศษ ซึ่งประกอบด้วย สิทธิประโยชน์ทางด้านภาษีและสิทธิประโยชน์ทางการเงิน ทั้งนี้การขอรับการส่งเสริมการลงทุนในปี 2559 มีการขอรับการส่งเสริมการลงทุน 1,546 โครงการ และมีมูลค่าเงินลงทุน 584,350 ล้านบาท เพิ่มขึ้นร้อยละ 56 และ 196 เมื่อเปรียบเทียบกับปีก่อนตามลำดับ และเป็นขอรับการส่งเสริมการลงทุนใน 10 อุตสาหกรรม เป้าหมายจำนวน 849 โครงการ (คิดเป็นร้อยละ 55 ของจำนวนโครงการที่ขอรับการส่งเสริมทั้งสิ้น) และมีมูลค่าทั้งสิ้น 299,326 ล้านบาท (คิดเป็นร้อยละ 51 ของมูลค่าการขอรับการส่งเสริมทั้งสิ้น) ทั้งนี้จึงเป็นโอกาสของบริษัทและบริษัทย่อยในการหาลูกค้าใหม่ๆ ในส่วนของลูกค้าเก่าหากลูกค้าดังกล่าวจะย้ายฐานการผลิตจะต้องใช้เวลา และบริษัทและบริษัทย่อยจะทราบล่วงหน้าซึ่งจะทำให้สามารถวางแผนปรับเปลี่ยนการผลิตได้ โดยบริษัทและบริษัทย่อยได้มีการติดตามนโยบายการลงทุนของลูกค้าซึ่งเป็นผู้ประกอบการในอุตสาหกรรมต่างๆ อย่างต่อเนื่องเพื่อนำข้อมูลดังกล่าวมาใช้ในการวางแผนนโยบายการดำเนินธุรกิจและวางแผนการผลิตเพื่อรองรับความเปลี่ยนแปลงต่างๆ ขณะเดียวกัน บริษัทและบริษัทย่อยมีความหลากหลายในการกระจายธุรกิจเข้าสู่อุตสาหกรรมหลักต่างๆของประเทศเพื่อลดความเสี่ยงต่อการพึ่งพิงอุตสาหกรรมใดอุตสาหกรรมหนึ่งในประเทศโดยเฉพาะ นอกจากนี้ยังได้บริการลูกค้าด้วยการจัดหาวัตถุดิบคุณภาพในเกรดต่างๆที่หลากหลาย รวมไปถึงการแปรรูปเพื่อเพิ่มมูลค่าในด้วยกระบวนการผลิตที่มีคุณภาพ เช่นบริษัทย่อยรายบริษัท ออโต้เม็ททอล จำกัด ได้กระจายความเสี่ยงโดยการจำหน่ายสินค้าประเภทท่อสแตนเลส ประเภทท่อไอเสีย ไปยังอุตสาหกรรมรถยนต์และอุตสาหกรรมรถจักรยานยนต์ บริษัทย่อยรายบริษัท อัลเทอร์เนทีฟ เอ็นแมท จำกัด ซึ่งเป็นผู้จัดจำหน่ายอลูมิเนียมใน

อุตสาหกรรมการต่อเรือ และ งานก่อสร้าง รวมทั้งบริษัทย่อยรายบริษัท เอ็นเอสซี เม็ททอล จำกัด เป็นตัวแทนจำหน่าย ทองแดง ทองเหลือง สแตนเลส และ อลูมิเนียม ให้กับผู้ประกอบการในอุตสาหกรรมก่อสร้าง อุตสาหกรรมอิเล็กทรอนิกส์ อุตสาหกรรมยานยนต์ และ อุตสาหกรรมเครื่องใช้ไฟฟ้า

### 3.6 ความเสี่ยงเกี่ยวกับการเข้ามาของคู่แข่งรายใหม่

ปัจจุบันการประกอบธุรกิจของบริษัทในด้านการแปรรูปสแตนเลส ได้แก่ การจัดหา แปรรูป ผลิตและจำหน่าย ผลิตภัณฑ์สแตนเลส มีผู้ประกอบการในประเทศที่ทำธุรกิจใกล้เคียงกับบริษัทประมาณ 2-3 ราย นอกจากนี้บริษัทย่อยราย บริษัท ออโต้ เม็ททอล จำกัด ประกอบธุรกิจผลิตและจำหน่ายท่อสแตนเลสประเภทท่อไอเสียสำหรับอุตสาหกรรมยานยนต์ที่ใช้ เครื่องจักรเทคโนโลยี FFX ของประเทศญี่ปุ่นเป็นรายแรกในเอเชียตะวันออกเฉียงใต้ บริษัทและบริษัทย่อยมีความเสี่ยงจากการ เข้ามาของคู่แข่งรายใหม่ ซึ่งอาจส่งผลกระทบต่อยอดขายและส่วนแบ่งตลาดของบริษัทและบริษัทย่อย

อย่างไรก็ตาม การประกอบธุรกิจของบริษัทและบริษัทย่อยต้องอาศัยปัจจัยต่างๆ เกื้อหนุน ประกอบด้วย

(1) ความเชี่ยวชาญเฉพาะด้าน และประสบการณ์ยาวนานในการพัฒนาผลิตภัณฑ์ให้มีคุณภาพและตรงกับ ความต้องการของลูกค้าเป้าหมายซึ่งเป็นผู้ประกอบการในอุตสาหกรรมต่างๆ ดังจะเห็นได้จากประสบการณ์การประกอบ ธุรกิจของบริษัทเป็นระยะเวลากว่า 20 ปี

(2) ต้องอาศัยบุคลากรที่มีความรู้ ความเชี่ยวชาญ เข้าใจในความต้องการของตลาดที่เปลี่ยนแปลง และ ประสบการณ์สูงในการประกอบธุรกิจ

(3) ต้องอาศัยความสัมพันธ์ในการทำธุรกิจที่ดีและต่อเนื่องกับผู้ผลิต และ ผู้จำหน่ายวัตถุดิบและลูกค้า กลุ่มเป้าหมาย

(4) การประกอบธุรกิจของบริษัทและบริษัทย่อยต้องใช้เครื่องมือเครื่องจักรและการผลิตที่มีประสิทธิภาพ จึงต้อง มีการบำรุงรักษาเครื่องจักรให้อยู่ในสภาพพร้อมใช้งานได้ตลอดเวลา และควบคุมมาตรฐานการปฏิบัติงานในส่วนการผลิต เพื่อให้ได้สินค้าที่มีคุณภาพและบริการที่รวดเร็ว

(5) บริษัท และ บริษัทย่อยผลิตและจำหน่ายผลิตภัณฑ์ทั้งโลหะและโลหะที่หลากหลยทั้งในแง่วัตถุดิบต่างๆ ชนิดและขนาดต่างๆ จึงทำให้บริษัทและบริษัทย่อยสามารถบริหารจัดการวางแผนวัตถุดิบและการผลิตโดยมีคุณภาพและมี ต้นทุนที่สามารถแข่งขันได้อย่างมีประสิทธิภาพ

(6) บริษัท และบริษัทย่อย ยังได้รับการสนับสนุนทางด้านเทคนิคในการผลิตและการตลาดเพื่อสร้างความ มั่นใจในด้านคุณภาพ และ การขยายผลิตภัณฑ์ใหม่ๆ เพื่อเพิ่มฐานลูกค้าของบริษัทได้กว้างขวางมากขึ้น จากผู้ร่วมลงทุนใน บริษัทย่อยคือ Mory Industries Inc. ประเทศญี่ปุ่น

จากปัจจัยดังกล่าวข้างต้นส่งผลให้บริษัทและบริษัทย่อยมีความพร้อมและความสามารถในการแข่งขันที่ เหนือกว่าผู้ประกอบการรายใหม่

### 3.7 ความเสี่ยงเกี่ยวกับสภาพคล่องของกิจการ

บริษัทและบริษัทย่อยประกอบธุรกิจหลักในด้านการแปรรูปผลิตภัณฑ์สแตนเลสมีแนวโน้มอย่างครบวงจรและมีบริษัท ย่อยรายหนึ่งเป็นตัวแทนจัดจำหน่าย ทองแดง ทองเหลือง อลูมิเนียม สินทรัพย์ที่สำคัญของบริษัทและบริษัทย่อย คือ สินค้า คงเหลือ ณ วันที่ 31 มีนาคม 2560 บริษัทและบริษัทย่อยมีสินค้าคงเหลือจำนวน 792.71 ล้านบาท (คิดเป็นสัดส่วนร้อยละ

34.90 ของสินทรัพย์รวม) บริษัทจึงมีความเสี่ยงหากสินค้าคงเหลือดังกล่าวไม่มีการหมุนเวียนในระดับที่เหมาะสมหรือมีสินค้าที่ไม่สามารถจำหน่ายได้ปกติคงเหลือ

นอกจากนี้บริษัทและบริษัทย่อยมีลูกหนี้ค้างจำนวน 679.83 ล้านบาท (คิดเป็นสัดส่วนร้อยละ 29.93 ของสินทรัพย์รวม) บริษัทจึงมีความเสี่ยงหากลูกหนี้การค้างไม่สามารถชำระหนี้ได้ตามกำหนด ซึ่งอาจจะส่งผลกระทบต่อสภาพคล่องและฐานะการเงินของบริษัทและบริษัทย่อย

อย่างไรก็ตาม ในส่วนของสินค้านั้นบริษัทและบริษัทย่อยได้นำระบบการจัดการห่วงโซ่อุปทาน (Supply Chain Management) มาใช้ และได้พัฒนาระบบดังกล่าวอย่างต่อเนื่องเพื่อให้สามารถสั่งซื้อวัตถุดิบได้ในปริมาณที่ต้องการใช้ ผลิตสินค้าได้ตรงกับความต้องการ และส่งมอบสินค้าได้ตามกำหนดเวลาที่ลูกค้าต้องการ ซึ่งทำให้บริษัทและบริษัทย่อยมีการบริหารต้นทุนและการบริหารจัดการสินค้าคงคลังที่มีประสิทธิภาพและรักษาระดับการหมุนเวียนและสัดส่วนของสินค้าคงคลังต่อสินทรัพย์รวมได้อย่างเหมาะสม จึงส่งผลให้ระยะที่ผ่านมาบริษัทมีต้นทุนเฉลี่ยวัตถุดิบที่สอดคล้องกับราคาตลาดและมีสภาพคล่องทางการเงินที่เหมาะสม และ ในส่วนของลูกหนี้การค้างนั้น บริษัทและบริษัทย่อยได้มีการติดตามดูแลอย่างใกล้ชิด โดยการเข้าพบลูกค้าอย่างสม่ำเสมอและต่อเนื่องเพื่อให้สามารถประเมินข้อมูลในเชิงลึก ในรายที่เห็นว่าอาจจะเกิดปัญหาได้ บริษัทจะเปลี่ยนแปลงเป็นการขายในเงื่อนไขที่ลดระยะเวลาเครดิตลง หรือขายเงินสด หรือ อาจขอหลักประกันต่างๆ จากลูกค้าเพิ่มเติมเพื่อบริหารจัดการให้ความเสี่ยงในการผิหนดชำระหนี้ลดลงไป

4. ทรัพย์สินที่ใช้ในการประกอบธุรกิจ4.1 ลักษณะสำคัญของทรัพย์สินถาวรหลักที่ใช้ในการประกอบธุรกิจ

ทรัพย์สินถาวรของบริษัทและบริษัทย่อย คือ ที่ดิน อาคาร และสิ่งปลูกสร้าง เครื่องจักรและอุปกรณ์ เครื่องตกแต่งและอุปกรณ์สำนักงาน ณ วันที่ 31 มีนาคม 2560 มีรายละเอียดดังต่อไปนี้

ทรัพย์สินที่ใช้ในการประกอบธุรกิจของบริษัท โลหะกิจ เม็ททอล จำกัด (มหาชน)

ประเภท / ลักษณะทรัพย์สิน	ลักษณะกรรมสิทธิ์	มูลค่าตามบัญชี-สุทธิ (ล้านบาท)	ภาวะผูกพัน
ที่ดิน อาคารและสิ่งปลูกสร้าง 1) ที่ดินโฉนดเลขที่ 28777 และ 12592-4 เนื้อ ที่รวม 4-1-96 ไร่ พร้อมอาคารโรงงาน 1 หลังและอาคารสำนักงาน 1 หลัง ตั้งอยู่ที่ 66/1 ซ.สุขสวัสดิ์ 76 ต.บางจาก อ. พระประแดง จ.สมุทรปราการ <sup>1</sup> 2) ที่ดินโฉนดเลขที่ 12588, 28772, 238025,238026 และ 238027 เนื้อที่รวม 23-0-32 ไร่ พร้อมอาคารโรงงาน 1 หลัง และอาคารสำนักงาน 1 หลัง ตั้งอยู่ที่ 66/1 ซ.สุขสวัสดิ์ 76 ต.บางจาก อ.พระประแดง จ.สมุทรปราการ <sup>2</sup>	เป็นเจ้าของ  เป็นเจ้าของ	166.76	หลักทรัพย์ค้ำประกันวงเงินสินเชื่อ กับ บมจ.ธนาคารไทยพาณิชย์ วงเงินจำนวน 70 ล้านบาท  หลักทรัพย์ค้ำประกันวงเงินสินเชื่อ กับ บมจ.ธนาคารไทยพาณิชย์ วงเงินจำนวน 170 ล้านบาท
เครื่องจักรและอุปกรณ์ 1) เครื่องจักรหมายเลขทะเบียน 49-326-306- 0088 จำนวน 1 เครื่อง ตั้งอยู่ที่ 66/1 ซ.สุข สวัสดิ์ 76 ต.บางจาก อ.พระประแดง จ. สมุทรปราการ <sup>3</sup> 2) เครื่องจักรหมายเลขทะเบียน 49-326-306- 0144 ถึง 0202 จำนวน 52เครื่อง ตั้งอยู่ที่ 66/1 ซ.สุขสวัสดิ์ 76 ต.บางจาก อ.พระ ประแดง จ.สมุทรปราการ <sup>4</sup>	เป็นเจ้าของ  เป็นเจ้าของ	106.24	หลักทรัพย์ค้ำประกันวงเงินสินเชื่อ กับ บมจ.ธนาคารไทยพาณิชย์ วงเงินจำนวน 180 ล้านบาท
เครื่องตกแต่งและอุปกรณ์สำนักงาน	เป็นเจ้าของ	1.56	-
ยานพาหนะ	เป็นเจ้าของ	13.94	ติดภาระผูกพันตามสัญญาเช่าซื้อ
งานระหว่างก่อสร้าง	เป็นเจ้าของ	1.64	
รวม		290.14	

## หมายเหตุ

- 1., 2. ที่ดิน อาคาร และสิ่งปลูกสร้างรับประกันภัยโดย บมจ.ไทยพาณิชย์สามัคคีประกันภัย ทุนประกันภัย 73.26 ล้านบาท โดย บมจ.ธนาคารไทยพาณิชย์ เป็นผู้รับผลประโยชน์
3. เครื่องจักรหมายเลขทะเบียน 49-326-306-0088 จำนวน 1 เครื่อง รับประกันภัยโดย บมจ.ไทยพาณิชย์สามัคคีประกันภัย ทุนประกันภัย 68 ล้านบาท โดยบริษัท โลหะกิจ เม็ททอล จำกัด (มหาชน) เป็นผู้รับผลประโยชน์
4. เครื่องจักรหมายเลขทะเบียน 49-326-306-0144 ถึง 0202 จำนวน 52 เครื่อง รับประกันภัยโดย บมจ.ไทยพาณิชย์สามัคคีประกันภัย ทุนประกันภัย 122.00 ล้านบาท โดย บมจ.ธนาคารไทยพาณิชย์ เป็นผู้รับผลประโยชน์

## ทรัพย์สินที่ใช้ในการประกอบธุรกิจของบริษัท ออโต้ เม็ททอล จำกัด

ประเภท / ลักษณะทรัพย์สิน	ลักษณะกรรมสิทธิ์	มูลค่าตามบัญชี-สุทธิ (ล้านบาท)	ภาระผูกพัน
ที่ดิน อาคารและสิ่งปลูกสร้าง	เป็นเจ้าของ	103.82	หลักทรัพย์ค้ำประกันวงเงินสินเชื่อ กับ บมจ.ธนาคารไทยพาณิชย์ วงเงินจำนวน 225 ล้านบาท (บางส่วนเป็นหลักทรัพย์ ที่ใช้ในการ การค้าประกัน)
เครื่องจักรและอุปกรณ์	เป็นเจ้าของ	30.12	หลักทรัพย์ค้ำประกันวงเงินสินเชื่อ กับ บมจ.ธนาคารไทยพาณิชย์ วงเงินจำนวน 100 ล้านบาท (บางส่วนเป็นหลักทรัพย์ ที่ใช้ในการ การค้าประกัน)
เครื่องตกแต่งและอุปกรณ์สำนักงาน	เป็นเจ้าของ	0.56	-
ยานพาหนะ	เป็นเจ้าของ	5.79	-
รวม		140.29	

## ทรัพย์สินที่ใช้ในการประกอบธุรกิจของบริษัท อัลเทอร์เนทีฟ เอ็นแมท จำกัด (เดิมชื่อ “บริษัท สเตนเลสทางเลือก จำกัด)

ประเภท / ลักษณะทรัพย์สิน	ลักษณะกรรมสิทธิ์	มูลค่าตามบัญชี-สุทธิ (ล้านบาท)	ภาระผูกพัน
เครื่องตกแต่งและอุปกรณ์สำนักงาน	เป็นเจ้าของ	0.03	-
รวม		0.03	

## ทรัพย์สินที่ใช้ในการประกอบธุรกิจของบริษัท เอ็นเอสซี เม็ททอล จำกัด

ประเภท / ลักษณะทรัพย์สิน	ลักษณะกรรมสิทธิ์	มูลค่าตามบัญชี-สุทธิ (ล้านบาท)	ภาระผูกพัน
ที่ดิน อาคารและสิ่งปลูกสร้าง 1) ที่ดินโฉนดเลขที่ 638 เนื้อที่รวม 43 ตารางวา ตั้งอยู่ที่ 945/1 ถนน เจริญกรุง แขวงตลาดน้อย เขตสัมพันธวงศ์ จ.กรุงเทพมหานคร	เป็นเจ้าของ	13.05	-
2) ที่ตั้งห้องชุดเลขที่ 108/8 ชั้น 1 อาคาร เลขที่ 1 ชื่ออาคารชุดสีพระยาริเวอร์วิว ถนน เจริญกรุง แขวงตลาดน้อย เขตสัมพันธวงศ์ จ.กรุงเทพมหานคร	เป็นเจ้าของ		หลักทรัพย์ค้ำประกันวงเงินสินเชื่อ กับ บมจ.ธนาคารกสิกรไทย จำกัด วงเงินจำนวน 23.40 ล้านบาท
เครื่องตกแต่งและอุปกรณ์สำนักงาน	เป็นเจ้าของ	0.08	-
ยานพาหนะ	เป็นเจ้าของ	2.51	-
รวม		15.64	

## 4.2 สัญญาต่าง ๆ

## 1) สัญญาเช่าอาคาร

คู่สัญญา	:	บริษัท ศรีสยาม พรอพเพอร์ตี้ส์ จำกัด ซึ่งเป็นบุคคลที่ไม่มีความเกี่ยวข้องกับบริษัท เพื่อเช่าอาคารสำหรับใช้เป็นที่ตั้งสำนักงานชาย
รายละเอียดสัญญา	:	บริษัทเช่าห้องเลขที่ 167-9 ชั้นที่ 16 อาคารไทย ซีซี ทาวเวอร์ ขนาดพื้นที่ 534 ตารางเมตร ตั้งอยู่เลขที่ 43 ถนนสาทรใต้ แขวงยานนาวา เขตสาทร กรุงเทพมหานคร อายุสัญญา 3 ปี นับตั้งแต่วันที่ 1 กันยายน 2559 ถึงวันที่ 31 สิงหาคม 2562
อัตราค่าเช่า	:	ค่าเช่าและค่าบริการปีละประมาณ 3.1 ล้านบาท
เงื่อนไขการต่อสัญญา	:	ไม่มี

## 2) สัญญาซื้อขายแก๊ส

คู่สัญญา	:	บริษัท ลินด์ (ประเทศไทย) จำกัด (มหาชน) ซึ่งเป็นบุคคลที่ไม่มีความเกี่ยวข้องกับบริษัท
รายละเอียดสัญญา	:	เพื่อทำการซื้อขายแก๊สอาร์กอนเหลว ไนโตรเจนเหลว และไฮโดรเจนแพค อายุสัญญา 5 ปี นับตั้งแต่วันที่ 1 กรกฎาคม 2556 ถึง 30 มิถุนายน 2561
อัตราค่าบริการ	:	<u>ราคาแก๊ส</u> <ul style="list-style-type: none"> <li>- อาร์กอนเหลว 60 บาท/ลูกบาศก์เมตร</li> <li>- ไนโตรเจนเหลว 7 บาท/ลูกบาศก์เมตร</li> </ul> <u>ปริมาณการใช้แก๊ส</u> <ul style="list-style-type: none"> <li>- อาร์กอนเหลว 3,000 ลูกบาศก์เมตร/เดือน</li> <li>- ไนโตรเจนเหลว 2,000 ลูกบาศก์เมตร/เดือน</li> </ul> <u>ค่าเช่าภาชนะบรรจุแก๊สและอุปกรณ์</u> <ul style="list-style-type: none"> <li>- ถังบรรจุอาร์กอนเหลว 5,000 บาท/เดือน</li> <li>- ถังบรรจุไนโตรเจนเหลว 10,000 บาท/เดือน</li> </ul>
เงื่อนไขการต่อสัญญา	:	เมื่อครบกำหนดอายุสัญญาแล้ว หากไม่มีฝ่ายหนึ่งฝ่ายใดบอกเลิกสัญญาเป็นลายลักษณ์อักษรล่วงหน้าไม่น้อยกว่า 90 วัน ให้ถือว่าสัญญานี้มีผลผูกพันต่อไปอีก 5 ปี

## 3) สัญญาแต่งตั้งผู้แทนชาย

คู่สัญญา	:	บริษัท เอ็นเอสซี เม็ททอล จำกัด ซึ่งได้เข้าเป็นบริษัทย่อย ดังนี้ <ol style="list-style-type: none"> <li>(1) บริษัท และบริษัท เอ็นเอสซี เม็ททอล จำกัด มีผู้ถือหุ้นรายใหญ่ คือ บริษัท โลหะกิจ เม็ททอล จำกัด (มหาชน) รวมกันในสัดส่วนร้อยละ 99.99)</li> <li>(2) กรรมการของบริษัท เอ็นเอสซี เม็ททอล จำกัด มีจำนวน 1 ราย ประกอบด้วยนายประเสริฐ อัครพงศ์พิศักดิ์ ซึ่งเป็นผู้ถือหุ้นรายใหญ่ในบริษัทในสัดส่วนร้อยละ 15.66 ณ 31 มีนาคม 2560 กรรมการ รายนี้เป็นน้องของนายประสาน อัครพงศ์พิศักดิ์ โดยนายประสาน อัครพงศ์พิศักดิ์ ถือหุ้นรายใหญ่ในบริษัทในสัดส่วนร้อยละ 3.47 ณ 31 มีนาคม 2560 และดำรงตำแหน่ง กรรมการ และกรรมการผู้จัดการและกรรมการบริหารในบริษัท</li> </ol>
----------	---	--

- รายละเอียดสัญญา : บริษัทแต่งตั้งให้บริษัท เอ็นเอสซี เม็ททอล จำกัด เป็นผู้แทนขายผลิตภัณฑ์ เหล็ก เหล็กกล้า สเตนเลส และโลหะทุกชนิด ทั้งในและนอกประเทศ รวมทั้งการดำเนินการด้านตลาดและส่งเสริมการขาย ทั้งนี้ราคาขายจะถูกกำหนดโดยบริษัท สัญญามีอายุ 1 ปี นับตั้งแต่วันที่ 2 มกราคม 2560 ถึง 1 มกราคม 2561
- บริษัทมีสิทธิที่จะแต่งตั้งผู้แทนขายรายอื่นหรือจัดตั้งบริษัทขึ้นเองเพื่อเป็นตัวแทนขายโดยต้องได้รับความเห็นชอบจากบริษัท เอ็นเอสซี เม็ททอล จำกัด
- อัตราค่าตอบแทน : บริษัท เอ็นเอสซี เม็ททอล จำกัด จะได้รับค่าตอบแทนการขายในอัตราไม่เกินร้อยละ 2 ของยอดขายในแต่ละเดือน โดยได้รับค่าตอบแทนหลังจากที่บริษัทได้รับการชำระเงินจากลูกค้าแล้ว
- กรณีลูกค้าไม่ชำระเงินค่าสินค้าภายในกำหนดระยะเวลา บริษัท เอ็นเอสซี เม็ททอล จำกัด ต้องเป็นผู้รับผิดชอบในการติดตามและเร่งรัดให้ลูกค้าชำระค่าสินค้าแก่บริษัทจนถึงที่สุด
- เงื่อนไขการต่อสัญญา : เมื่อครบกำหนดระยะเวลาสัญญาแต่งตั้งผู้แทนขายดังกล่าว บริษัท โลหะกิจ เม็ททอล จำกัด (มหาชน) อาจจะทำอายุสัญญาคราวละไม่เกิน 1 ปี ในกรณีที่มิได้มีการดำเนินการใดๆ เมื่อครบกำหนดอายุสัญญาแต่ละครั้ง ให้ถือว่าคู่สัญญาประสงค์จะทำอายุสัญญานี้ออกไปอีกคราวละ 1 ปี

#### 4) สัญญาความช่วยเหลือทางเทคนิค

- คู่สัญญา : โมริ อินดรัสตรีรี่ อิงค์ (Mory Industries Inc.) ซึ่งตั้งขึ้นตามกฎหมายประเทศญี่ปุ่น
- รายละเอียดสัญญา : โมริ อินดรัสตรีรี่ อิงค์ จะจัดส่งวิศวกรมาปฏิบัติงานร่วมกับพนักงานของบริษัทในการตรวจ วัตถุประสงค์ ตรวจสอบการผลิต อนุมัติมาตรฐาน การทดสอบทดลอง และอนุมัติต้นแบบผลิตภัณฑ์ เพื่อผลิตท่อสเตนเลส (เชื่อม TIG และเชื่อมความถี่สูงสำหรับกลุ่มอุตสาหกรรมยานยนต์) โดยมีกำหนดระยะเวลา 2 ปี (ตั้งแต่วันที่ 1 กรกฎาคม 2558 ถึงวันที่ 30 มิถุนายน 2560) ซึ่งโมริ อินดรัสตรีรี่ อิงค์ จะให้ข้อมูลทางเทคนิคที่จำเป็นในการผลิตและช่วยเหลือพนักงานให้ปรับปรุงประสิทธิภาพให้อยู่ในระดับสูง รวมทั้งช่วยเหลือพนักงานเกี่ยวกับการฝึกอบรม การปรับปรุงเครื่องจักร การปรับปรุงกระบวนการ และยกระดับคุณภาพ
- ค่าตอบแทน : บริษัทตกลงจะจ่ายค่าตอบแทนให้แก่โมริ อินดรัสตรีรี่ อิงค์ รายละเอียดดังนี้
1. การเดินทางระยะสั้น (ไม่เกิน 1 เดือน)
    - 1.1 ค่าตัวเครื่องบินไปกลับ (ชั้นประหยัด) ค่าที่พัก (เขตสุขุมวิท) เบี้ยเลี้ยง (รวมวันทำงานและวันเดินทาง) ของวิศวกรเป็นจำนวน 50,000 เยนต่อวัน ภายใน 30 วัน นอกจากนี้ บริษัทต้องจ่ายค่าอาหารกลางวัน และค่ายานพาหนะ (รถยนต์) ระหว่างที่พักที่ทำงาน
    - 1.2 ค่าประกันภัยแรงงาน และค่าประกันภัยทั่วไป
  2. การเดินทางระยะยาว (2 ปี)
    - 2.1 ค่ายานพาหนะ (รถยนต์) ระหว่างที่พักที่ทำงาน กับพื้นที่ส่วนหนึ่งในสำนักงาน เพื่อให้รวบรวมข้อมูลจากโมริ อินดรัสตรีรี่ อิงค์



- 2.2 ค่าจ้างในประเทศไทย เดือนละ 60,000 บาท ให้แก่วิศวกรของโมริ อินดรัสตรีรี่ อิงค์ ที่เดินทางมาปฏิบัติงาน (รวมทั้งการขอใบอนุญาตทำงาน และวีซ่าให้ด้วย)
- 2.3 ค่าประกันภัยแรงงาน และค่าประกันภัยทั่วไป
- 2.4 ค่าใช้จ่ายในการเดินทางไปปฏิบัติงานต่างท้องที่ตามระเบียบของบริษัท
- 2.5 เมื่อวิศวกรได้ทำงานในบริษัทครบ 1 ปี และวิศวกรจะต้องทำงานต่ออีกไม่น้อยกว่าครึ่งปี บริษัทตกลงจะจ่ายค่าตัวเครื่องบิน (ชั้นประหยัด) เพื่อกลับไปเยี่ยมบ้านที่ประเทศญี่ปุ่น แต่ทั้งนี้ไม่รวมถึงค่าเดินทางของผู้ติดตาม

เงื่อนไขการต่อสัญญา : สัญญานี้จะต่ออายุโดยอัตโนมัติ เว้นแต่จะมีการบอกเลิกล่วงหน้าอย่างน้อย 3 เดือนก่อนวันสิ้นสุดสัญญา โดยคู่สัญญาฝ่ายใดฝ่ายหนึ่ง

#### 5) ข้อตกลงทางธุรกิจ

คู่สัญญา : โมริ อินดรัสตรีรี่ อิงค์ (Mory Industries Inc.) ซึ่งตั้งขึ้นตามกฎหมายประเทศญี่ปุ่น

รายละเอียดสัญญา : โมริ อินดรัสตรีรี่ อิงค์ จะจัดส่งวิศวกรมาปฏิบัติงานร่วมกับพนักงานของบริษัทในการตรวจวัตถุดิบ ตรวจกระบวนการผลิต อนุมัติมาตรฐาน การทดสอบทดลอง และอนุมัติต้นแบบผลิตภัณฑ์เพื่อผลิตท่อสแตนเลส (เชื่อม TIG และเชื่อมความถี่สูงสำหรับกลุ่มอุตสาหกรรมยานยนต์) โดยมีกำหนดระยะเวลา 2 ปี (ตั้งแต่วันที่ 1 กรกฎาคม 2558 ถึงวันที่ 30 มิถุนายน 2560) ซึ่งโมริ อินดรัสตรีรี่ อิงค์ จะให้ข้อมูลทางเทคนิคที่จำเป็นในการผลิตและช่วยเหลือพนักงานให้ปรับปรุงประสิทธิภาพให้อยู่ในระดับสูง รวมทั้งช่วยเหลือพนักงานเกี่ยวกับการฝึกอบรม การปรับปรุงเครื่องจักร การปรับปรุงกระบวนการ และยกระดับคุณภาพ ภายใต้เงื่อนไข (1) บริษัทจะเป็นผู้รับผิดชอบในการเสนอราคา คุณภาพ และส่งมอบสินค้าให้แก่ลูกค้า และ (2) โมริ อินดรัสตรีรี่ อิงค์ สามารถปฏิเสธการรับรอง หากพบว่าความต้องการของลูกค้าไม่ตรงกับมาตรฐานการผลิต

โมริ อินดรัสตรีรี่ อิงค์ ตกลงจะให้ข้อมูลทางเทคนิคเกี่ยวกับ (1) อุปกรณ์การผลิต เครื่องมือ จิ๊ก แม่พิมพ์ และเครื่องตรวจสอบ เป็นต้น (2) เอกสารเทคนิคการผลิต และการตรวจสอบคุณภาพ เป็นต้น

ค่า Royalty : บริษัทตกลงจ่ายค่า Royalty ให้แก่ โมริ อินดรัสตรีรี่ อิงค์ ดังนี้

- 1) ปีแรก และปีที่ 2 เดือนละ 300,000 บาท
- 2) ปีที่ 3 เป็นต้นไป ทั้งสองฝ่ายจะตกลงกัน แต่จะไม่น้อยกว่าปีที่ 2

เงื่อนไขการต่อสัญญา : สัญญาจะมีการต่ออายุโดยอัตโนมัติ เว้นแต่จะมีการบอกเลิกสัญญาล่วงหน้าอย่างน้อย 3 เดือนก่อนวันสิ้นสุดของสัญญา โดยคู่สัญญาฝ่ายใดฝ่ายหนึ่ง

#### 7) การได้รับอนุมัติวงเงินสินเชื่อจากสถาบันการเงิน (ณ วันที่ 31 มีนาคม 2560)

##### สัญญาวางเงินสินเชื่อกับสถาบันการเงิน

ณ วันที่ 31 มีนาคม 2560 บริษัท โลหะกิจ เม็ททอล จำกัด (มหาชน) ได้รับวงเงินสินเชื่อจากสถาบันการเงินหลายแห่ง และมีหลักประกันโดยมีรายละเอียดดังนี้

- วงเงินสินเชื่อเลตเตอร์ออฟเครดิต ทรัสต์รีซีท หนังสือค้ำประกันและเงินกู้ยืมระยะสั้นเป็นจำนวนรวม 1,460.5 ล้านบาท, วงเงินเบิกเกินบัญชีจำนวน 30 ล้านบาท และ วงเงินสัญญาซื้อเงินตราต่างประเทศล่วงหน้าจำนวน 1,000 ล้านบาท
- วงเงินสินเชื่อดังกล่าวข้างต้นนี้ค้ำประกันโดยการจดจำนองที่ดินพร้อมสิ่งปลูกสร้างบนที่ดินนั้นและเครื่องจักรของบริษัทฯ และเงินฝากประจำของบริษัทฯ (ดูรายละเอียดเพิ่มเติมได้ในหัวข้อ ทรัพย์สินที่ใช้ในการประกอบธุรกิจ)

ณ วันที่ 31 มีนาคม 2560 บริษัทย่อยรายบริษัท ออโต้ เม็ททอล จำกัด ได้รับวงเงินสินเชื่อจากสถาบันการเงินแห่งหนึ่ง และมีหลักประกันโดยมีรายละเอียดดังนี้

- วงเงินเลตเตอร์ออฟเครดิต ทรัสต์รีซีท หนังสือค้ำประกันและเงินกู้ยืมระยะสั้นจำนวน 300 ล้านบาท, วงเงินเบิกเกินบัญชีจำนวน 10 ล้านบาท และ วงเงินสัญญาซื้อเงินตราต่างประเทศจำนวน 200 ล้านบาท
- วงเงินสินเชื่อดังกล่าวข้างต้นนี้ค้ำประกันโดยการจดจำนองที่ดินพร้อมสิ่งปลูกสร้างบนที่ดินนั้นและเครื่องจักรของบริษัทย่อย (ดูรายละเอียดเพิ่มเติมได้ในหัวข้อทรัพย์สินที่ใช้ในการประกอบธุรกิจ ข้อ 4.1)

ณ วันที่ 31 มีนาคม 2560 บริษัทย่อยราย บริษัท อัลเทอร์เนทีฟ เอ็นแมท จำกัด ได้รับวงเงินสินเชื่อจากสถาบันการเงินยแห่งหนึ่งและมีหลักประกันโดยมีรายละเอียดดังนี้

- วงเงินเลตเตอร์ออฟเครดิต ทรัสต์รีซีท หนังสือค้ำประกันและเงินกู้ยืมระยะสั้นจำนวน 22 ล้านบาท, วงเงินเบิกเกินบัญชีจำนวน 5 ล้านบาท และ วงเงินสัญญาซื้อเงินตราต่างประเทศจำนวน 30 ล้านบาท
- วงเงินสินเชื่อดังกล่าวข้างต้นนี้ค้ำประกันโดยบริษัทใหญ่ (ดูรายละเอียดเพิ่มเติมได้ในหัวข้อทรัพย์สินที่ใช้ในการประกอบธุรกิจ ข้อ 4.1)

ณ วันที่ 31 มีนาคม 2560 บริษัทย่อยรายบริษัท เอ็นเอสซี เม็ททอล จำกัด ได้รับวงเงินสินเชื่อจากสถาบันการเงินหลายแห่งและมีหลักประกันโดยมีรายละเอียดดังนี้

- วงเงินเลตเตอร์ออฟเครดิต ทรัสต์รีซีท หนังสือค้ำประกันและเงินกู้ยืมระยะสั้นจำนวน 506 ล้านบาท, วงเงินเบิกเกินบัญชีจำนวน 60 ล้านบาท และ วงเงินสัญญาซื้อเงินตราต่างประเทศจำนวน 419 ล้านบาท
- วงเงินสินเชื่อดังกล่าวข้างต้นนี้ค้ำประกันโดยการจดจำนองหน่วยในอาคารชุด บัญชีเงินฝากประจำ และบริษัทใหญ่ (ดูรายละเอียดเพิ่มเติมได้ในหัวข้อทรัพย์สินที่ใช้ในการประกอบธุรกิจ ข้อ 4.1)

#### 4.3 นโยบายการลงทุนในบริษัทย่อยและบริษัทร่วม

ปัจจุบันบริษัทถือหุ้นในบริษัทย่อย 3 บริษัท ซึ่งประกอบธุรกิจเกี่ยวเนื่องกับธุรกิจหลักของบริษัท ได้แก่ (1) บริษัท ออโต้ เม็ททอล จำกัด (สัดส่วนร้อยละ 59.99) ประกอบธุรกิจผลิตและจำหน่ายท่อสแตนเลสประเภทท่อไอเสียรถยนต์ และท่อไอเสียรถจักรยานยนต์ (2) บริษัท อัลเทอร์เนทีฟ เอ็นแมท จำกัด (สัดส่วนร้อยละ 75.00) ประกอบธุรกิจจำหน่ายผลิตภัณฑ์โลหะและอลูมิเนียม (3) บริษัท เอ็นเอสซี เม็ททอล จำกัด (สัดส่วนร้อยละ 99.98) ประกอบธุรกิจจำหน่ายโลหะและอลูมิเนียม

บริษัทมีนโยบายการลงทุนในบริษัทย่อยและบริษัทร่วมในธุรกิจที่เสริมและธุรกิจที่เกี่ยวข้องกับการดำเนินธุรกิจหลักของบริษัท โดยคำนึงถึงผลตอบแทนที่เหมาะสม แล้วแต่ประเภทของธุรกิจนั้นๆ สำหรับนโยบายการบริหารงานจะให้ความอิสระในการดำเนินธุรกิจของบริษัทย่อยและบริษัทร่วม โดยคำนึงถึงผลประโยชน์ของผู้ถือหุ้นโดยรวมเป็นหลัก นอกจากนั้น การที่บริษัทจะพิจารณาส่งตัวแทนของบริษัทเพื่อร่วมเป็นกรรมการหรือร่วมบริหารในบริษัทย่อยและบริษัทร่วมนั้น บริษัทจะพิจารณาเป็นกรณีๆ ไป

5. ข้อพิพาททางกฎหมาย

ณ วันที่ 31 มีนาคม 2560 บริษัทและบริษัทย่อยไม่มีข้อพิพาททางกฎหมาย

6. ข้อมูลทั่วไปและข้อมูลสำคัญอื่นข้อมูลทั่วไป

บริษัท โลหะกิจ เม็ททอล จำกัด (มหาชน) (“บริษัท”) และบริษัทย่อยประกอบด้วยบริษัท ออโต้ เม็ททอล จำกัด และบริษัท อัลเทอร์เนทีฟ เอ็นแมท จำกัด (เดิมชื่อ “บริษัท สแตนเลสทางเลือก จำกัด” จดทะเบียนเปลี่ยนชื่อ เมื่อวันที่ 4 มกราคม 2559) และบริษัท เอ็นเอสซี เม็ททอล จำกัด (เดิมชื่อ “บริษัท เจ็ทเซ็งเซียงเม็ททอล จำกัด” จดทะเบียนเปลี่ยนชื่อและที่อยู่ เมื่อวันที่ 1 เมษายน 2557) และบริษัท โมรี โลหะกิจ (ประเทศไทย) จำกัด (บริษัทร่วม) ประกอบธุรกิจหลักด้านการแปรรูปผลิตภัณฑ์สแตนเลสจำนวนมากอย่างครบวงจร โดยการนำระบบการจัดการห่วงโซ่อุปทาน (Supply Chain Management) มาใช้ในการจัดหาวัตถุดิบ การแปรรูป การจำหน่าย และการให้บริการแก่ลูกค้า

สำนักงานใหญ่	เลขที่ 66/1 หมู่ที่ 6 ซอยสุขสวัสดิ์ 76 ถนนสุขสวัสดิ์ ตำบลบางจาก อำเภอพระประแดง จังหวัดสมุทรปราการ 10130 โทรศัพท์ 0-2463 0158 โทรสาร 0-2463 7299 Home Page <a href="http://www.lohakit.co.th">www.lohakit.co.th</a> เลขทะเบียนนิติบุคคล เลขที่ 0107548000315
สำนักงานสาขา	เลขที่ 43 อาคารไทยซีซีทาวเวอร์ ห้องเลขที่ 167-169 ชั้นที่ 16 ถนนสาทรใต้ แขวงยานนาวา เขตสาทร กรุงเทพมหานคร 10120 โทรศัพท์ 0-2673 9559 โทรสาร 0-2673 9579
บริษัท ออโต้ เม็ททอล จำกัด (บริษัทย่อย)	เลขที่ 700/650 หมู่ที่ 1 ตำบลพานทอง อำเภอพานทอง จังหวัดชลบุรี 20160 โทรศัพท์ 038-210270-77 โทรสาร 038-210268-9
บริษัท อัลเทอร์เนทีฟ เอ็นแมท จำกัด (บริษัทย่อย) (เดิมชื่อ บริษัท สแตนเลสทางเลือก จำกัด, จดทะเบียนเปลี่ยนชื่อ เมื่อวันที่ 4 มกราคม 2559)	เลขที่ 66/1 หมู่ที่ 6 ซอยสุขสวัสดิ์ 76 ถนนสุขสวัสดิ์ ตำบลบางจาก อำเภอพระประแดง จังหวัดสมุทรปราการ 10130 โทรศัพท์ 0-246 30158 โทรสาร 0-2463 7299
บริษัท โมรี โลหะกิจ (ประเทศไทย) จำกัด (บริษัทร่วม)	เลขที่ 43 อาคารไทยซีซีทาวเวอร์ ห้องเลขที่ 167-169 ชั้นที่ 16 ถนนสาทรใต้ แขวงยานนาวา เขตสาทร กรุงเทพมหานคร 10120 โทรศัพท์ 0-2673 9559 โทรสาร 0-2673 9579
บริษัท เอ็นเอสซี เม็ททอล จำกัด (บริษัทย่อย) (เดิมชื่อ บริษัท เจ็ทเซ็งเซียงเม็ททอล จำกัด, จดทะเบียนเปลี่ยนชื่อและที่อยู่ เมื่อวันที่ 1 เมษายน 2557)	เลขที่ 108/8 ถนนโยธา แขวงตลาดน้อย เขตสัมพันธวงศ์ กรุงเทพมหานคร 10100 โทรศัพท์ 0-2639-4151 โทรสาร 0-2639-4159

นายทะเบียนหุ้น :	บริษัท ศูนย์รับฝากหลักทรัพย์ (ประเทศไทย) จำกัด เลขที่ 93 ถนนรัชดาภิเษก แขวงดินแดง เขตดินแดง กรุงเทพฯ 10400 โทรศัพท์ 02-009 9000 โทรสาร 02-009 9991
ผู้สอบบัญชี :	บริษัท สำนักงาน อี วาย จำกัด ชั้น 33 อาคารเลคริชดา 193/136-137 ถนน รัชดาภิเษก เขต คลองเตย กรุงเทพฯ 10110 โทรศัพท์ 02-264 0777 โทรสาร 02-264 0789-9
ที่ปรึกษากฎหมาย :	บริษัท เสรี มานพ แอนด์ คอลีย์ จำกัด เลขที่ 21 ถนน สุทธิสารรัชดาภิเษก แขวง สามเสนนอก เขตห้วยขวาง กรุงเทพฯ 10320 โทรศัพท์ 02-693 2036 โทรสาร 02-693 4189
เจ้าหน้าที่นักลงทุนสัมพันธ์	เลขที่ 43 อาคารไทยซีซีทาวเวอร์ ห้องเลขที่ 167-169 ชั้นที่ 16 ถนนสาทรใต้ แขวงยานนาวา เขตสาทร กรุงเทพมหานคร 10120 โทรศัพท์ 0-2673 9559 ต่อ 210 โทรสาร 0-2673 9579 E-mail: ird@lohakit.co.th