

ส่วนที่ 3

ฐานะการเงินและผลการ
ดำเนินงาน

13. ข้อมูลทางการเงินที่สำคัญ13.1 งบการเงิน

งวดการบัญชีสำหรับรอบระยะเวลาหนึ่งปีของบริษัทและบริษัทย่อย เริ่มต้นในวันที่ 1 เมษายน และสิ้นสุดในวันที่ 31 มีนาคม ของทุกปี

สรุปฐานะทางการเงินและผลการดำเนินงานสำหรับปีบัญชี 2558, 2559 และ 2560

(ก) สรุปรายงานของผู้สอบบัญชี

สรุปรายงานการตรวจสอบบัญชี ณ วันที่ 31 มีนาคม 2560

ผู้สอบบัญชี นางสาวรุ่งนภา เลิศสุวรรณกุล ผู้สอบบัญชีรับอนุญาตเลขที่ 3516 บริษัท สำนักงาน อีวาย จำกัด เป็นผู้สอบบัญชีของบริษัทและได้แสดงความเห็นแบบไม่มีเงื่อนไข

ผู้สอบบัญชีได้แสดงความเห็นว่า งบการเงินแสดงฐานะการเงิน ณ วันที่ 31 มีนาคม 2560 ผลการดำเนินงานและกระแสเงินสดสำหรับปีสิ้นสุดวันเดียวกันของบริษัท โลหะกิจ เม็ททอล จำกัด (มหาชน) และบริษัทย่อย และเฉพาะกิจการของบริษัท โลหะกิจ เม็ททอล จำกัด (มหาชน) โดยถูกต้องตามที่ควรในสาระสำคัญตามมาตรฐานการรายงานทางการเงิน

สรุปรายงานการตรวจสอบบัญชี ณ วันที่ 31 มีนาคม 2559

ผู้สอบบัญชี นางสุนนา พันธุ์พงษ์สานนท์ ผู้สอบบัญชีรับอนุญาตเลขที่ 5872 บริษัท สำนักงาน อีวาย จำกัด เป็นผู้สอบบัญชีของบริษัทและได้แสดงความเห็นแบบไม่มีเงื่อนไข

ผู้สอบบัญชีได้แสดงความเห็นว่า งบการเงินแสดงฐานะการเงิน ณ วันที่ 31 มีนาคม 2559 ผลการดำเนินงานและกระแสเงินสดสำหรับปีสิ้นสุดวันเดียวกันของบริษัท โลหะกิจ เม็ททอล จำกัด (มหาชน) และบริษัทย่อย และเฉพาะกิจการของบริษัท โลหะกิจ เม็ททอล จำกัด (มหาชน) โดยถูกต้องตามที่ควรในสาระสำคัญตามมาตรฐานการรายงานทางการเงิน

สรุปรายงานการตรวจสอบบัญชี ณ วันที่ 31 มีนาคม 2558

ผู้สอบบัญชี นางกิงกาญจน์ อัครวิงษ์สุภะฎ ผู้สอบบัญชีรับอนุญาตเลขที่ 4496 บริษัท สำนักงาน อีวาย จำกัด เป็นผู้สอบบัญชีของบริษัทและได้แสดงความเห็นแบบไม่มีเงื่อนไข

ผู้สอบบัญชีได้แสดงความเห็นว่า งบการเงินแสดงฐานะการเงิน ณ วันที่ 31 มีนาคม 2558 ผลการดำเนินงานและกระแสเงินสดสำหรับปีสิ้นสุดวันเดียวกันของบริษัท โลหะกิจ เม็ททอล จำกัด (มหาชน) และบริษัทย่อย และเฉพาะกิจการของบริษัท โลหะกิจ เม็ททอล จำกัด (มหาชน) โดยถูกต้องตามที่ควรในสาระสำคัญตามมาตรฐานการรายงานทางการเงิน

(ข) ตารางสรุปงบการเงิน

ตารางแสดงรายการงบดุล งบกำไรขาดทุน และงบกระแสเงินสด ในระยะ 3 ปีที่ผ่านมา สำหรับปีบัญชี 2558, 2559 และ 2560 สิ้นสุดวันที่ 31 มีนาคม 2558, 2559 และ 2560

บริษัท โลหะกิจ เม็ททอล จำกัด (มหาชน) และบริษัทย่อย

งบดุล

สำหรับปี สิ้นสุด ณ วันที่ 31 มีนาคม 2558, 2559 และ 2560

(หน่วย: พันบาท)

	งบตรวจสอบ					
	สิ้นสุด 31 มีนาคม					
	ปีบัญชี 2558***		ปีบัญชี 2559		ปีบัญชี 2560	
	จำนวนเงิน	%	จำนวนเงิน	%	จำนวนเงิน	%
สินทรัพย์						
สินทรัพย์หมุนเวียน						
เงินสดและรายการเทียบเท่าเงินสด	134,807	5.63	177,643	8.01	237,452	10.45
เงินลงทุนชั่วคราว	20,030	0.84	4,504	0.20	21,352	0.94
ลูกหนี้การค้าและลูกหนี้อื่น	778,523	32.49	762,173	34.37	679,827	29.93
สินค้าคงเหลือ - สุทธิ	823,799	34.39	664,352	29.96	792,709	34.90
สินทรัพย์หมุนเวียนอื่น	7,906	0.33	4,973	0.23	5,713	0.25
รวมสินทรัพย์หมุนเวียน	1,765,065	73.68	1,613,645	72.77	1,737,053	76.47
สินทรัพย์ไม่หมุนเวียน						
เงินลงทุนในบริษัทร่วม	8,132	0.34	9,330	0.42	10,990	0.48
เงินลงทุนระยะยาว	3,084	0.13	3,160	0.14	2,730	0.12
เงินลงทุนระยะยาวอื่น	-	-	-	-	-	-
ที่ดิน อาคารและอุปกรณ์ - สุทธิ	545,456	22.77	519,217	23.42	448,518	19.75
สินทรัพย์ไม่มีตัวตน	573	0.02	433	0.02	762	0.03
เงินฝากสถาบันการเงินซึ่งมีข้อจำกัดในการใช้	46,000	1.92	46,500	2.10	45,980	2.03
สินทรัพย์ภาษีเงินได้รอการตัดบัญชี***	18,665	0.78	21,494	0.97	21,601	0.95
สินทรัพย์ไม่หมุนเวียนอื่น	8,534	0.36	3,630	0.16	3,828	0.17
รวมสินทรัพย์ไม่หมุนเวียน	630,444	26.32	603,764	27.23	534,409	23.53
รวมสินทรัพย์	2,395,509	100.00	2,217,409	100.00	2,271,462	100.00
หนี้สินและส่วนของผู้ถือหุ้น						
หนี้สินหมุนเวียน						
เงินเบิกเกินบัญชีและเงินกู้ยืมระยะสั้น						
จากสถาบันการเงิน	378,845	15.81	252,953	11.41	53,563	2.36
เจ้าหนี้การค้าและเจ้าหนี้อื่น	435,811	18.20	362,818	16.36	531,894	23.42
เจ้าหนี้ตามสัญญาเช่าทางการเงินที่ถึงกำหนดชำระภายใน 1 ปี	4,852	0.20	3,480	0.16	1,168	0.05
ภาษีเงินได้นิติบุคคลค้างจ่าย	15,542	0.65	15,167	0.68	29,492	1.30
หนี้สินหมุนเวียนอื่น	12,914	0.54	13,052	0.59	8,233	0.36
รวมหนี้สินหมุนเวียน	847,964	35.40	647,470	29.20	624,350	27.49
หนี้สินไม่หมุนเวียน						
เจ้าหนี้ตามสัญญาเช่าทางการเงิน	4,648	0.19	1,168	0.05	-	-
สำรองผลประโยชน์ระยะยาวของพนักงาน	22,662	0.95	30,018	1.36	31,069	1.36
หนี้สินไม่หมุนเวียนอื่น	1	-	1	-	1	-
รวมหนี้สินไม่หมุนเวียน	27,311	1.14	31,187	1.41	31,070	1.36
หนี้สินรวม	875,275	36.54	678,657	30.61	655,420	28.85
ส่วนของผู้ถือหุ้น						
ทุนเรือนหุ้น						
ทุนจดทะเบียน	383,000		383,000		383,000	
ทุนที่ออกและเรียกชำระแล้ว	383,000	15.99	383,000	17.27	383,000	16.86
ส่วนเกินมูลค่าหุ้น	519,673	21.69	519,673	23.44	519,673	22.88
กำไรสะสม						
จัดสรรแล้ว-สำรองตามกฎหมาย	57,707	2.41	65,300	2.94	72,600	3.20
ที่ยังไม่ได้จัดสรร ***	367,016	15.32	376,513	16.98	440,806	19.39
องค์ประกอบอื่นของส่วนของผู้ถือหุ้น	(101)	-	(25)	-	(455)	-
ส่วนของผู้ถือหุ้นส่วนน้อย***	192,939	8.05	194,291	8.76	200,418	8.82
รวมส่วนของผู้ถือหุ้น	1,520,234	63.46	1,538,752	69.39	1,616,042	71.15
รวมหนี้สินและส่วนของผู้ถือหุ้น	2,395,509	100.00	2,217,409	100.00	2,271,462	100.00

บริษัท โลหะกิจ เม็ททอล จำกัด (มหาชน) และบริษัทย่อย

งบกำไรขาดทุน

สำหรับปี สิ้นสุดวันที่ 31 มีนาคม 2558, 2559 และ 2560

(หน่วย: พันบาท)

	งบตรวจสอบ					
	สิ้นสุด 31 มีนาคม					
	ปีบัญชี 2558***		ปีบัญชี 2559		ปีบัญชี 2560	
	จำนวนเงิน	%	จำนวนเงิน	%	จำนวนเงิน	%
รายได้						
รายได้จากการขายและ บริการ	3,372,451	98.72	3,176,851	99.06	3,199,817	99.19
รายได้อื่น	43,721	1.28	30,169	0.94	26,230	0.81
รวมรายได้	3,416,172	100	3,207,020	100	3,226,047	100
ค่าใช้จ่าย						
ต้นทุนขายและบริการ	3,026,194	88.58	2,858,660	89.13	2,773,596	85.97
ค่าใช้จ่ายในการขาย	76,300	2.23	75,202	2.34	67,990	2.11
ค่าใช้จ่ายในการบริหาร***	100,961	2.96	99,324	3.10	104,795	3.25
รวมค่าใช้จ่าย	3,203,455	93.77	3,033,186	94.58	2,946,381	91.33
กำไร (ขาดทุน) ก่อนหักดอกเบี้ยจ่ายและภาษี เงินได้	212,717	6.23	173,834	5.42	279,666	5.42
ค่าใช้จ่ายทางการเงิน	-18,378	-0.54	-14,912	-0.46	-8,015	-0.46
ส่วนแบ่งกำไรจากเงินในลงทุนในบริษัทร่วม	692	0.02	1,199	0.04	1,659	0.04
ภาษีเงินได้***	-39,521	-1.16	-33,404	-1.04	-54,317	-1.04
ส่วนแบ่งกำไรของผู้ถือหุ้นส่วนน้อย***	-23,588	-0.69	-29,022	-0.90	-42,429	-0.90
กำไร (ขาดทุน) สุทธิ	131,922	3.86	97,695	3.05	176,564	3.05
มูลค่าที่ตราไว้ (บาท)	1		1		1	
กำไรสุทธิต่อหุ้น – Weighted average (บาท)	0.34		0.26		0.46	

***ปรับปรุงงบการเงินสำหรับปี พ.ศ.2557-มี.ค.2558 จากการบังคับใช้มาตรฐานการบัญชี ฉบับที่ 19 (ปรับปรุง 2557) เรื่อง ผลประโยชน์ของพนักงานซึ่งกำหนดให้กิจการต้องรับรู้รายการ
กำไรขาดทุนจากการประมาณการตามหลักคณิตศาสตร์ประกันภัยทันทีในกำไรขาดทุนเบ็ดเสร็จอื่นในปีปัจจุบัน ในขณะที่เดิมบริษัทได้บันทึกไว้ในงบกำไรขาดทุน

บริษัท โลหะกิจ เม็ททอล จำกัด (มหาชน) และบริษัทย่อย

งบกระแสเงินสด

สำหรับปี สิ้นสุด ณ วันที่ 31 มีนาคม 2558, 2559 และ 2560

(หน่วย: พันบาท)

	งบตรวจสอบ		
	สิ้นสุด 31 มีนาคม		
	ปีบัญชี 2558***	ปีบัญชี 2559	ปีบัญชี 2560
กระแสเงินสดจาก (ใช้ไป) ในกิจกรรมดำเนินงาน			
กำไรสุทธิก่อนภาษี	195,031	160,120	273,310
รายการปรับกระทบกำไร (ขาดทุน) สุทธิเป็นเงินสุทธิรับ (จ่าย) จากกิจกรรมดำเนินงาน:			
ค่าเสื่อมราคา	88,267	91,622	82,743
ค่าตัดจำหน่าย	136	140	162
ค่าเผื่อนัดสงสัยจะสูญ (โอนกลับ)	-997	6,440	749
ค่าเผื่อนัดค้าเสื่อมสภาพ (โอนกลับ)	-9,310	2,660	-1,901
กำไรจากการจำหน่ายเงินลงทุนชั่วคราว	-	-	-
ขาดทุน (กำไร) จากการขายที่ดิน อาคาร อุปกรณ์และเงินลงทุน	-1,014	-1,221	-3,992
กำไรที่ยังไม่เกิดขึ้นจริงในการเปลี่ยนแปลงมูลค่าเงินลงทุนระยะสั้น	-30	-4	-25
การเปลี่ยนแปลงในสำรองผลประโยชน์ระยะยาวของพนักงาน***	2,440	3,319	4,241
ขาดทุน (กำไร) จากอัตราแลกเปลี่ยนที่ยังไม่เกิดขึ้น	2	-159	-359
ส่วนแบ่งกำไรจากการลงทุนในบริษัทร่วม	-692	-1,199	-1,659
ดอกเบี้ยรับ	-978	-896	-842
เงินปันผลรับ	-207	-200	-177
ค่าใช้จ่ายดอกเบี้ย	17,040	13,636	6,702
กำไรสุทธิจากการดำเนินงานก่อนการเปลี่ยนแปลงในสินทรัพย์และหนี้สินจากการดำเนินงาน	289,688	274,258	358,952
สินทรัพย์จากการดำเนินงาน (เพิ่มขึ้น) ลดลง			
ลูกหนี้การค้าและลูกหนี้อื่น	-19,364	9,880	81,627
สินค้าคงเหลือ	17,166	156,787	-126,455
สินทรัพย์หมุนเวียนอื่น	-271	2,933	-741
สินทรัพย์ไม่หมุนเวียนอื่น	-5,195	4,904	-198
หนี้สินจากการดำเนินงานเพิ่มขึ้น (ลดลง)			
เจ้าหนี้การค้าและเจ้าหนี้อื่น	-63,804	-72,392	169,592
เงินสดจ่ายผลประโยชน์พนักงาน	-	-1,118	-131
หนี้สินหมุนเวียนอื่น	156	138	-4,819
เงินสดจาก (ใช้ไป) ในกิจกรรมดำเนินงาน	218,376	375,390	477,827
จ่ายดอกเบี้ย	-16,655	-13,978	-6,937
จ่ายภาษีเงินได้	-39,384	-35,576	-40,711
เงินสดสุทธิจาก (ใช้ไป) ในกิจกรรมดำเนินงาน	162,337	325,836	430,179
กระแสเงินสดจาก (ใช้ไป) ในกิจกรรมลงทุน			
เงินฝากสถาบันการเงินซึ่งมีข้อจำกัดในการใช้เพิ่มขึ้น	-	-500	520
เงินสดจ่ายซื้อที่ดิน อาคาร และอุปกรณ์และสินทรัพย์ไม่มีตัวตน	-82,928	-65,474	-13,671
ดอกเบี้ยรับ	1,006	913	830
เงินปันผลรับ	207	200	177
เงินสดจ่ายซื้อเงินลงทุนชั่วคราว	-20,000	-4,500	-22,900
เงินสดรับจากการจำหน่ายเงินลงทุนระยะสั้น	5,000	20,118	6,100
เงินสดรับจากการขายที่ดิน อาคาร และอุปกรณ์	1,031	1,224	5,104
เงินสดสุทธิใช้ไปในกิจกรรมลงทุน	-95,684	-48,019	-23,840
กระแสเงินสดจาก (ใช้ไป) ในกิจกรรมจัดหาเงิน			
เงินเบิกเกินบัญชีและเงินกู้ยืมระยะสั้นจากสถาบันการเงินเพิ่มขึ้น (ลดลง)	105,482	-125,892	-199,390
เงินสดจ่ายเจ้าหน้าที่ตามสัญญาเช่าทางการเงิน	-7,774	-4,852	-3,480
เงินปันผลจ่าย	-93,486	-105,401	-143,720
เงินสดรับจากการเพิ่มทุนในบริษัทย่อยของผู้ถือหุ้นส่วนน้อยที่ไม่มีอำนาจควบคุมบริษัทย่อย	-	1,250	-
เงินสดสุทธิได้มาจาก (ใช้ไป) ในกิจกรรมจัดหาเงิน	4,222	-234,895	-346,590
ผลกระทบจากการเปลี่ยนแปลงของอัตราแลกเปลี่ยนที่มีต่อเงินสดและรายการเทียบเท่าเงินสด	-9	-86	-60
เงินสดและรายการเทียบเท่าเงินสดเพิ่มขึ้น (ลดลง) สุทธิ	-70,866	42,836	59,809
เงินสดและรายการเทียบเท่าเงินสดต้นปี	63,941	134,807	177,643
เงินสดและรายการเทียบเท่าเงินสด ณ วันสิ้นปี	134,807	177,643	237,452

บริษัท โลหะกิจ เม็ททอล จำกัด (มหาชน) และบริษัทย่อย

อัตราส่วนทางการเงิน

ณ วันที่ 31 มีนาคม 2558, 2559 และ 2560

	งบตรวจสอบ		
	สิ้นสุด 31 มีนาคม		
	ปี 2558***	ปี 2559	ปี 2560
อัตราส่วนสภาพคล่อง (Liquidity ratio)			
อัตราส่วนสภาพคล่อง (เท่า)	2.08	2.49	2.78
อัตราส่วนสภาพคล่องหมุนเร็ว (เท่า)	1.08	1.45	1.47
อัตราส่วนสภาพคล่องกระแสเงินสด (เท่า)	0.20	0.44	0.68
อัตราส่วนหมุนเวียนลูกหนี้การค้า - รวม (เท่า)	4.27	4.01	4.30
ระยะเวลาเก็บหนี้เฉลี่ย - รวม (วัน)	84	90	84
อัตราส่วนหมุนเวียนสินค้าคงเหลือ - (เท่า)	6.28	6.26	6.43
ระยะเวลาขายสินค้าเฉลี่ย - (วัน)	57	58	56
อัตราส่วนหมุนเวียนเจ้าหนี้ (เท่า)	4.41	4.65	4.94
ระยะเวลาชำระหนี้ (วัน)	82	77	73
Cash Cycle (วัน)	60	70	67
อัตราส่วนแสดงความสามารถในการหากำไร (Profitability ratio)			
อัตรากำไรขั้นต้น (%)	10.27%	10.02%	13.32%
อัตรากำไรจากการดำเนินงาน (%)	5.01%	4.52%	7.92%
อัตราส่วนเงินสดต่อกรทำกำไร (%)	96.06%	226.80%	169.74%
อัตรากำไรสุทธิ (%)	3.86%	3.05%	5.47%
อัตราผลตอบแทนผู้ถือหุ้น (%)	10.16%	7.31%	12.79%
อัตราส่วนแสดงประสิทธิภาพในการดำเนินงาน (Efficiency ratio)			
อัตราผลตอบแทนจากสินทรัพย์ (%)	5.62%	4.24%	7.87%
อัตราผลตอบแทนจากสินทรัพย์ถาวร (%)	40.24%	35.56%	53.59%
อัตรากรรมของสินทรัพย์ (เท่า)	1.46	1.39	1.44
อัตราส่วนวิเคราะห์นโยบายทางการเงิน (Financial policy ratio)			
อัตราส่วนหนี้สินต่อส่วนของผู้ถือหุ้น (เท่า)	0.58	0.44	0.41
อัตราส่วนความสามารถชำระดอกเบี้ย (เท่า)	13.11	26.86	68.88
อัตราส่วนความสามารถชำระภาระผูกพัน (cash basis) (เท่า)	0.92	1.91	2.73
อัตราการจ่ายเงินปันผล (%)	60.97%	94.09%	73.75%

***ปรับปรุงงบการเงินสำหรับปี เม.ย.2557-มี.ค.2558 จากการบังคับใช้มาตรฐานการบัญชี ฉบับที่ 19 (ปรับปรุง 2557) เรื่อง ผลประโยชน์ของพนักงานซึ่งกำหนดให้กิจการต้องรับรู้รายการกำไรขาดทุนจากการประเมินราคาตามหลักคณิตศาสตร์ประกันภัยทันทีในกำไรขาดทุนเบ็ดเสร็จอื่นในปีปัจจุบัน ในขณะที่เดิมบริษัทได้บันทึกไว้ในงบกำไรขาดทุน

13.2 คำอธิบายและการวิเคราะห์ของฝ่ายจัดการ

(ก) ผลการดำเนินงาน

บริษัทและบริษัทย่อยประกอบธุรกิจหลักด้านการแปรรูปสแตนเลสจำนวนมากอย่างครบวงจร การดำเนินธุรกิจของบริษัทและบริษัทย่อยประกอบด้วยการจัดหา แปรรูป และจำหน่ายสแตนเลสรีดเย็นชนิดม้วนและแผ่น ผลิต และจำหน่ายท่อ สแตนเลส แปรรูปและจำหน่ายเหล็กชุบสังกะสีและเหล็กเคลือบสังกะสีชนิดม้วนและแผ่น และให้บริการด้านการตัด เจาะ ขัดผิว สแตนเลสและเหล็กตามความต้องการของลูกค้า สแตนเลสเป็นโลหะที่มีความแข็งแรงทนทาน ด้านทานการสึกกร่อน และทำความสะอาดได้ง่าย ผลิตภัณฑ์ของบริษัทและบริษัทย่อยนำไปใช้ในอุตสาหกรรมต่างๆ เช่น อุตสาหกรรมเครื่องใช้ไฟฟ้าในบ้าน อุตสาหกรรมก่อสร้าง อุตสาหกรรมยานยนต์ อุตสาหกรรมคอมพิวเตอร์ อุตสาหกรรมอาหาร เป็นต้น บริษัทก่อตั้งและประกอบธุรกิจในปี 2532 ต่อมาได้จัดตั้งบริษัทย่อย 3 บริษัทและบริษัทร่วม 1 บริษัท ประกอบด้วย

(1) วันที่ 14 เดือนตุลาคม 2547 บริษัทได้จัดตั้งบริษัทย่อยรายบริษัท ออโต้ เม็ททอล จำกัด (บริษัทถือหุ้นในสัดส่วนร้อยละ 99.99) เพื่อประกอบธุรกิจผลิตและจำหน่ายท่อสแตนเลสสำหรับอุตสาหกรรมยานยนต์ ได้แก่ ท่อไอเสียรถยนต์ ท่อไอเสียรถจักรยานยนต์ บริษัทย่อยดังกล่าวมีผลประกอบการเชิงพาณิชย์ในปีบัญชี 2550 ต่อมาเมื่อวันที่ 1 ตุลาคม 2553 บริษัทใหญ่มีการขายเงินลงทุนบริษัทย่อยให้แก่พันธมิตรธุรกิจจากญี่ปุ่น Mory Industrial Inc. จากประเทศญี่ปุ่นในสัดส่วนร้อยละ 40.00 ทำให้บริษัทมีสัดส่วนถือหุ้นลดลงเหลือร้อยละ 59.99

(2) วันที่ 2 เดือนมิถุนายน 2548 บริษัทได้จัดตั้งบริษัทย่อยรายบริษัท ดี-สแตนเลส จำกัด (บริษัทถือหุ้นในสัดส่วนร้อยละ 99.93) ทุนจดทะเบียน 1 ล้านบาท ต่อมาเปลี่ยนชื่อเป็นบริษัท สแตนเลสทางเลือก จำกัด เพื่อประกอบธุรกิจผลิตและจำหน่ายผลิตภัณฑ์สแตนเลสเกรดเฉพาะ บริษัทย่อยดังกล่าวมีผลประกอบการเชิงพาณิชย์ในปีบัญชี 2549 และเมื่อวันที่ 4 มกราคม 2559 บริษัทได้จดทะเบียนเปลี่ยนชื่อบริษัทเป็น บริษัท อัลเทอร์เนทีฟ เอ็นแมท จำกัด และได้เพิ่มทุนจดทะเบียนเป็น 10 ล้านบาท โดยเรียกชำระแล้ว 5.5 ล้านบาท และมีสัดส่วนถือหุ้นลดลงเหลือร้อยละ 74.99 และ นักธุรกิจจากประเทศสิงคโปร์หนึ่งท่านถือหุ้นในสัดส่วนร้อยละ 25.00 โดยการเพิ่มทุนมีวัตถุประสงค์เพื่อขยายธุรกิจเข้าสู่ผลิตภัณฑ์ประเภทอลูมิเนียมในตลาดใหม่

(3) บริษัท โม่รี โลหะกิจ (ประเทศไทย) จำกัด บริษัทร่วมจัดตั้งขึ้นเป็นบริษัทจำกัดเมื่อวันที่ 1 เมษายน 2552 มีบริษัท โลหะกิจ เม็ททอล จำกัด (มหาชน) ถือหุ้นในสัดส่วนร้อยละ 49.00 และ Mory Industries, Inc. ถือหุ้นในสัดส่วนร้อยละ 49.00 เช่นกัน เป็นผู้ถือหุ้นใหญ่ร่วมกัน ธุรกิจหลักของบริษัทฯ คือ ดำเนินกิจการด้านนายหน้า ด้านการขายและการตลาดทั้งในประเทศและต่างประเทศให้กับบริษัทผู้ถือหุ้นใหญ่และบริษัทในกลุ่ม

(4) เมื่อวันที่ 31 มกราคม 2556 บริษัทได้ซื้อหุ้นสามัญของ บริษัท แจ็กเซ็งเชียงเม็ททอล จำกัด (ณ วันที่ 1 เมษายน 2557 ได้เปลี่ยนชื่อเป็น บริษัท เอ็นเอสซี เม็ททอล จำกัด) ในสัดส่วนร้อยละ 100.00 ซึ่งเป็นตัวแทนจำหน่ายประเภท ทองแดง อลูมิเนียมและสแตนเลส

ผลประกอบการงวดประจำปี สิ้นสุดวันที่ 31 มีนาคม 2560 บริษัทและบริษัทย่อยมีกำไรสุทธิในส่วนของผู้ถือหุ้นบริษัทใหญ่จำนวน 176.56 ล้านบาท เพิ่มขึ้น 78.86 ล้านบาทหรือเพิ่มขึ้นร้อยละ 80.7 โดยยอดขายเปลี่ยนแปลงเล็กน้อยแต่กำไรสุทธิเพิ่มขึ้นเมื่อเทียบผลประกอบการช่วงเดียวกันของปีก่อน ซึ่งมีผลกำไรสุทธิ 97.70 ล้านบาท กำไรสุทธิที่เพิ่มขึ้นเนื่องจากภาพรวมการจัดการพัฒนากระบวนการผลิตอย่างต่อเนื่องเพื่อบริหารต้นทุนในส่วนที่ยังขาดประสิทธิภาพและ ยอดขายและกำไรขั้นต้นของกลุ่มท่อไอเสียที่เพิ่มขึ้นในกลุ่มอุตสาหกรรมยานยนต์ ในขณะที่ภาพรวมเศรษฐกิจไทยในปี 2559 ถึง 2560 ยังอยู่ในลักษณะค่อยๆฟื้นตัวจากแรงหนุนจากมาตรการการลงทุนในโครงการก่อสร้างขนาดใหญ่และกระตุ้นเศรษฐกิจของภาครัฐเช่น โครงการก่อสร้างขนาดใหญ่เกี่ยวกับเครือข่ายคมนาคมทางถนนและทางราง ซึ่งช่วยหนุนให้เกิดการบริโภคและการลงทุนจากภาคเอกชนที่ขยายตัว และการท่องเที่ยวก็ยังเป็นแรงขับเคลื่อนสำคัญของเศรษฐกิจไทย

ทั้งนี้กำไรก่อนดอกเบี้ยจ่ายและภาษีเงินได้เพิ่มขึ้น 105.84 ล้านบาท ในขณะที่มีค่าใช้จ่ายจากภาษีเงินได้เพิ่มขึ้น 20.92 ล้านบาท และ ค่าใช้จ่ายทางการเงินลดลง 6.89 ล้านบาท ในขณะที่มีส่วนแบ่งกำไรสุทธิของผู้ถือหุ้นส่วนน้อยของบริษัทย่อยเพิ่มขึ้นจำนวน 13.41 ล้านบาทในปีปัจจุบัน

ผลประกอบการงวดประจำปี สิ้นสุดวันที่ 31 มีนาคม 2559 บริษัทและบริษัทย่อยมีกำไรสุทธิในส่วนของผู้ถือหุ้นบริษัทใหญ่จำนวน 97.70 ล้านบาท ลดลง 34.22 ล้านบาทหรือลดลงร้อยละ 25.9 โดยยอดขายและกำไรสุทธิลดลงเมื่อเทียบผลประกอบการช่วงเดียวกันของปีก่อน ซึ่งมีผลกำไรสุทธิ 131.92 ล้านบาท ทั้งนี้เนื่องจากเศรษฐกิจในปีปัจจุบันก็ยังคงฟื้นตัวอย่างอ่อนแรง แม้ว่าจะมีแรงสนับสนุนจากการใช้จ่ายของภาครัฐ การใช้จ่ายภาคเอกชนที่ส่วนหนึ่งได้รับผลบวกจากปัจจัยกระตุ้น และภาคการท่องเที่ยวที่ฟื้นตัวดี แต่การส่งออกสินค้ายังหดตัวจากผลของการชะลอตัวของเศรษฐกิจจีนและอาเซียน และราคาน้ำมันที่ต่ำในตลาดโลกมีผลกดดันราคาสินค้าที่ผลิตเพื่อส่งออกหลายชนิด ภาคการผลิตในภาคอุตสาหกรรมและการลงทุนภาคเอกชนยังทรงตัวอยู่ในระดับต่ำ อย่างไรก็ตามการฟื้นตัวของเศรษฐกิจไทยในระยะต่อไปคาดว่าจะมีภาพเป็นบวกจากมาตรการปรับโครงสร้างทางเศรษฐกิจเข้าสู่ฐานรากและการกระตุ้นการลงทุนใหม่ๆผ่านการให้สิทธิประโยชน์ต่างๆ ตลอดจนการเร่งการใช้จ่ายเม็ดเงินภายใต้งบประมาณและโครงการลงทุนขนาดใหญ่ต่างๆของภาครัฐ

ทั้งนี้กำไรก่อนดอกเบี้ยจ่ายและภาษีเงินได้ลดลง 38.89 ล้านบาท ในขณะที่มีค่าใช้จ่ายจากภาษีเงินได้ลดลง 6.12 ล้านบาท และ ค่าใช้จ่ายทางการเงินลดลง 3.47 ล้านบาท ในขณะที่มีส่วนแบ่งกำไรสุทธิของผู้ถือหุ้นส่วนน้อยของบริษัทย่อยเพิ่มขึ้นจำนวน 5.43 ล้านบาทในปีปัจจุบัน

ผลประกอบการงวดประจำปี สิ้นสุดวันที่ 31 มีนาคม 2558 บริษัทและบริษัทย่อยมีกำไรสุทธิในส่วนของผู้ถือหุ้นบริษัทใหญ่จำนวน 131.92 ล้านบาท ลดลง 16.73 ล้านบาทหรือลดลงร้อยละ 11.3 โดยยอดขายเพิ่มขึ้นเล็กน้อยแต่มีกำไรสุทธิลดลงเมื่อเทียบผลประกอบการช่วงเดียวกันของปีก่อน ซึ่งมีผลกำไรสุทธิ 148.65 ล้านบาท ในส่วนกำไรสุทธิที่ลดลงมีสาเหตุหลักเนื่องจากกำไรขั้นต้นที่ชะลอตัวสภาวะการแข่งขันที่เพิ่มขึ้นและการต่ออรรถราคาเพื่อควบคุมต้นทุนของผู้ผลิตต่างๆที่มากขึ้นขณะที่สภาวะเศรษฐกิจโดยรวมที่ยังไม่ฟื้นตัวและการใช้จ่ายภายในประเทศยังฟื้นตัวอย่างค่อยเป็นค่อยไป ถึงแม้ว่าราคาน้ำมันในประเทศจะปรับลดลงในระยะหลังแต่ภาวะหนี้ครัวเรือนก็ยังอยู่ในระดับสูงจึงทำให้การบริโภคในประเทศอ่อนแอตาม ทั้งนี้แรงกระตุ้นจากรายจ่ายภาครัฐก็ยังไม่เห็นผล ประกอบกับความต้องการสินค้าจากต่างประเทศในประเทศที่เป็นคู่ค้าหลักของประเทศไทยก็ยังอยู่ในภาวะอ่อนแอ ภาคอุตสาหกรรมการผลิตหลักซึ่งเป็นลูกค้าหลักของบริษัทและบริษัทย่อยเช่น ยานยนต์ เครื่องใช้ไฟฟ้า หรือการก่อสร้างก็ยังคงได้รับผลกระทบจากความต้องการที่ยังไม่ฟื้นตัวจากตลาดทั้งในและต่างประเทศและมีการควบคุมต้นทุนการผลิตและค่าใช้จ่ายต่างๆ ทั้งนี้กำไรก่อนดอกเบี้ยจ่ายและภาษีเงินได้ลดลง

19.39 ล้านบาท ในขณะที่มีค่าใช้จ่ายจากภาษีเงินได้ลดลงเล็กน้อย ค่าใช้จ่ายทางการเงินเพิ่มขึ้น 1.79 ล้านบาท และมีส่วนแบ่งกำไรสุทธิของผู้ถือหุ้นส่วนน้อยของบริษัทย่อยลดลงเล็กน้อยจำนวน 2.36 ล้านบาทในปีปัจจุบัน

รายได้

รายได้สำหรับงวดประจำปี สิ้นสุดวันที่ 31 มีนาคม 2560 บริษัทและบริษัทย่อยมีรายได้จากการขายและบริการจำนวน 3,199.82 ล้านบาท เปรียบเทียบกับงวดเดียวกันของปีก่อนที่มีรายได้จากการขายและบริการจำนวน 3,176.85 ล้านบาท เพิ่มขึ้นเล็กน้อยในอัตราร้อยละ 0.7 ทั้งนี้ยอดขายที่เพิ่มขึ้นเกิดจากน้ำหนักขายโดยรวมเพิ่มขึ้นในแทบทุกกลุ่มสินค้า แม้ว่าราคาขายโดยเฉลี่ยจะลดลงในแทบทุกกลุ่มสินค้าเมื่อเปรียบเทียบกับช่วงเวลาเดียวกันของปีก่อน

ทั้งนี้ยอดขายส่วนใหญ่ของบริษัทมาจากกลุ่มสินค้าแอสตันเลส ทองแดง อลูมิเนียม ในขณะที่ยอดขายส่วนใหญ่ของบริษัทย่อยมาจากยอดขายกลุ่มสินค้าโลหะประเภทแอสตันเลส และ อโลหะประเภท ทองแดง อลูมิเนียม โดยเป็นการขายให้กับกลุ่มอุตสาหกรรมต่างๆโดยส่วนใหญ่เป็นอุตสาหกรรมยานยนต์ เครื่องใช้ไฟฟ้า และ ก่อสร้าง

รายได้จากการขายของบริษัทและบริษัทย่อยส่วนใหญ่เป็นรายได้จากการขายในประเทศ โดยในงวดประจำปี สิ้นสุดวันที่ 31 มีนาคม 2560 บริษัทและบริษัทย่อยมีรายได้จากการขายในประเทศคิดเป็นสัดส่วนร้อยละ 99.20 ของรายได้รวมจากการขายและบริการ

รายได้สำหรับงวดประจำปี สิ้นสุดวันที่ 31 มีนาคม 2559 บริษัทและบริษัทย่อยมีรายได้จากการขายและบริการจำนวน 3,176.85 ล้านบาท เปรียบเทียบกับงวดเดียวกันของปีก่อนที่มีรายได้จากการขายและบริการจำนวน 3,372.45 ล้านบาท ลดลงในอัตราร้อยละ 5.8 ทั้งนี้ยอดขายที่ลดลงเกิดจากน้ำหนักขายลดลงในกลุ่มสินค้าสแตนเลสเกรดต่างๆประเภทมันและแผ่น จากการชะลอตัวของภาคการผลิตในอุตสาหกรรมลูกค้านำมาในปีนี้อยู่เปรียบเทียบกับปีก่อนหน้า และประกอบกับราคาตลาดโลกของวัตถุดิบประเภทสแตนเลสที่ยังคงลดลงต่อเนื่องในระหว่างปีและต่ำกว่าช่วงเวลาเดียวกันของปีก่อน

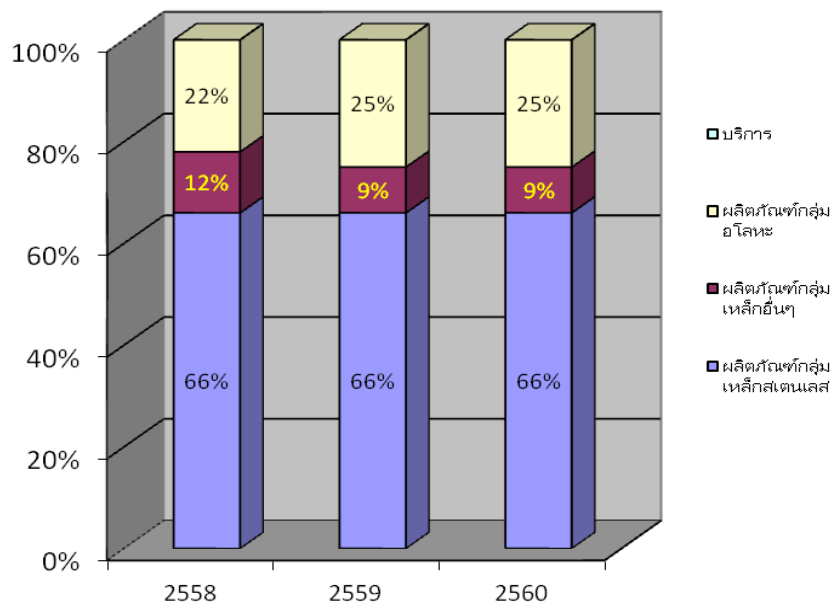
ทั้งนี้ยอดขายส่วนใหญ่ของบริษัทมาจากกลุ่มสินค้าแอสตันเลส ทองแดง อลูมิเนียม ในขณะที่ยอดขายส่วนใหญ่ของบริษัทย่อยมาจากยอดขายกลุ่มสินค้าโลหะประเภทแอสตันเลส และ อโลหะประเภท ทองแดง อลูมิเนียม โดยเป็นการขายให้กับกลุ่มอุตสาหกรรมต่างๆโดยส่วนใหญ่เป็นอุตสาหกรรมยานยนต์ เครื่องใช้ไฟฟ้า และ ก่อสร้าง

รายได้จากการขายของบริษัทและบริษัทย่อยส่วนใหญ่เป็นรายได้จากการขายในประเทศ โดยในงวดประจำปี สิ้นสุดวันที่ 31 มีนาคม 2559 บริษัทและบริษัทย่อยมีรายได้จากการขายในประเทศคิดเป็นสัดส่วนร้อยละ 99.45 ของรายได้รวมจากการขายและบริการ

รายได้สำหรับงวดประจำปี สิ้นสุดวันที่ 31 มีนาคม 2558 บริษัทและบริษัทย่อยมีรายได้จากการขายและบริการจำนวน 3,372.45 ล้านบาท เปรียบเทียบกับงวดเดียวกันของปีก่อนที่มีรายได้จากการขายและบริการจำนวน 3,358.67 ล้านบาท เพิ่มขึ้นในอัตราร้อยละ 0.4 โดยมียอดขายเพิ่มขึ้นในแทบทุกกลุ่มสินค้าหลัก ยกเว้นยอดขายของสินค้าในกลุ่มท่อไอเสียลดลงตามอุตสาหกรรมยานยนต์ที่ยังคงไม่ฟื้นตัว และ ยอดขายในกลุ่มสินค้าทองแดงที่ลดลงจากน้ำหนักขายและราคาตลาดในระหว่างปีลดลง ทั้งนี้สินค้าในกลุ่มโลหะและอโลหะมีสัดส่วนยอดขายประมาณร้อยละ 78.00 และ

ร้อยละ 22.00 จากยอดขายและบริการรวมตามลำดับ ซึ่งยอดขายส่วนใหญ่ของบริษัทย่อยมาจากยอดขายกลุ่มสินค้าโลหะประเภทสแตนเลส และ อโลหะประเภท ทองแดง อลูมิเนียม โดยเป็นการขายให้กับกลุ่มอุตสาหกรรมต่างๆ โดยส่วนใหญ่เป็น อุตสาหกรรมยานยนต์ เครื่องใช้ไฟฟ้า และ ก่อสร้าง ทั้งนี้รายได้จากการขายของบริษัทและบริษัทย่อยส่วนใหญ่เป็นรายได้จากการขายในประเทศ โดยในงวดประจำปีสิ้นสุดวันที่ 31 มีนาคม 2558 บริษัทและบริษัทย่อยมีรายได้จากการขายในประเทศคิดเป็นสัดส่วนร้อยละ 99.11 ของรายได้รวมจากการขายและบริการ

ยอดขายและบริการตามกลุ่มผลิตภัณฑ์



นอกจากนี้ บริษัทและบริษัทย่อย มีรายได้จากการให้บริการ และรายได้อื่น ดังนี้

(1) รายได้จากการให้บริการ ได้แก่ การให้บริการตัด เจาะ ขัดผิว บีมกลม พับขึ้นรูป ผลิตภัณฑ์สแตนเลส สำหรับปีบัญชี 2558 2559 และ 2560 จำนวน 4.99 ล้านบาท 3.72 ล้านบาท และ จำนวน 2.61 ล้านบาท ตามลำดับ

(2) รายได้อื่น ได้แก่ รายได้จากดอกเบี้ยรับ รายได้จากการขายเศษเหล็ก สำหรับปีบัญชี 2558 ปีบัญชี 2559 และ ปีบัญชี 2560 จำนวน 43.72 ล้านบาท 30.17 ล้านบาท และ จำนวน 26.23 ล้านบาท ตามลำดับ รายละเอียดดังนี้

รายได้อื่น	ปีบัญชี 2558	ปีบัญชี 2559	ปีบัญชี 2560
ดอกเบี้ยรับ	0.98	0.89	0.84
เงินปันผลรับ	0.21	0.20	0.18
รายได้จากการขายเศษเหล็ก	37.85	26.60	21.20
กำไรจากการขายทรัพย์สิน	1.04	1.14	3.97
รายได้อื่นๆ	3.64	1.34	0.04
รวมรายได้อื่น	43.72	30.17	26.23

จะเห็นได้ว่ารายได้อื่นที่สำคัญ คือ รายได้จากการขายเศษสเตนเลส ซึ่งมีที่มาจากการทำงานที่บริษัทและบริษัทย่อยนำวัตถุดิบประเภทแผ่นสเตนเลสรีดเย็นชนิดม้วน แผ่น และแถบ มาผ่านกระบวนการแปรรูปต่างๆ ตามคำสั่งของลูกค้า เช่น การตัดตามความกว้าง ยาว ตามที่ลูกค้ากำหนด และมีเศษที่เหลือจากการแปรรูปดังกล่าว โดยบริษัทและบริษัทย่อยนำเศษที่เหลือดังกล่าวไปจำหน่าย และบันทึกบัญชีเป็นรายได้อื่น

รายได้รวมของบริษัทจำนวน 3,416.17 ล้านบาท จำนวน 3,207.01 ล้านบาท และ จำนวน 3,226.05 ล้านบาทในปีบัญชี 2558 ปีบัญชี 2559 และปีบัญชี 2560 ตามลำดับ

ต้นทุนขายและบริการ

สำหรับปีบัญชี 2558 ปีบัญชี 2559 และปีบัญชี 2560 บริษัทและบริษัทย่อยมีต้นทุนขายและบริการ จำนวน 3,026.19 ล้านบาท 2,858.66 ล้านบาท และ 2,773.60 ล้านบาท ตามลำดับ หรือคิดเป็นสัดส่วนร้อยละ 88.58 ร้อยละ 89.14 และร้อยละ 85.98 ของรายได้รวม ตามลำดับ ต้นทุนขายและบริการส่วนใหญ่ของบริษัทและบริษัทย่อยมาจากต้นทุนวัตถุดิบประเภทสเตนเลสรีดเย็นชนิดม้วนและแผ่น และสเตนเลสเกรดเฉพาะ ซึ่งทางบริษัทและบริษัทย่อยได้นำมาแปรรูปเป็นผลิตภัณฑ์สเตนเลสประเภทต่างๆ

ในปีบัญชี 2560 บริษัทและบริษัทย่อยมีต้นทุนขายที่ลดลงในอัตราร้อยละ 3.0 โดยลดลงในอัตราที่น้อยกว่าในขณะที่รายได้จากการขายเพิ่มขึ้นในอัตราร้อยละ 0.7 เมื่อเทียบกับปีก่อนหน้า

ในปีบัญชี 2559 บริษัทและบริษัทย่อยมีต้นทุนขายและบริการในสัดส่วนที่ลดลงในอัตรา 5.5% เมื่อเทียบกับปีบัญชี 2558 โดยลดลงในอัตราที่น้อยกว่าเมื่อเปรียบเทียบกับรายได้จากการขายและบริการที่ลดลงในอัตรา 5.8 เมื่อเทียบกับปีก่อนหน้า

ในปีบัญชี 2558 บริษัทและบริษัทย่อยมีต้นทุนขายและบริการในสัดส่วนที่เพิ่มขึ้นในอัตรา 1.3% เมื่อเทียบกับปีบัญชี 2557 ในขณะที่รายได้จากการขายและบริการที่เพิ่มขึ้นในอัตรา 0.4 เมื่อเทียบกับปีก่อนหน้า ซึ่งมากกว่าเล็กน้อยเมื่อเปรียบเทียบกับปีก่อน สาเหตุมาจากเศรษฐกิจที่ค่อยข้างฟื้นตัวช้า

ต้นทุนขายและบริการประกอบด้วย (1) ค่าวัตถุดิบ คิดเป็นร้อยละ 91.41 – 92.82 ของต้นทุนขายและบริการทั้งหมด (2) เงินเดือนและค่าแรง ประมาณร้อยละ 2.06 – 2.78 ของต้นทุนขายและบริการทั้งหมด (3) ค่าเสื่อมราคา คิดเป็นร้อยละ 1.46 – 2.92 ของต้นทุนขายและบริการทั้งหมด และ (4) ค่าใช้จ่ายในการผลิตอื่น ๆ คิดเป็นร้อยละ 2.87 – 3.66 ของต้นทุนขายและบริการทั้งหมด รายละเอียดดังนี้

(อัตราส่วนร้อยละ)

รายละเอียด	ปีบัญชี 2558	ปีบัญชี 2559	ปีบัญชี 2560
วัตถุดิบ	92.82	91.49	91.41
เงินเดือนและค่าแรง	2.06	2.72	2.78
ค่าเสื่อมราคา	1.46	2.92	2.69
ค่าใช้จ่ายในการผลิตอื่น ๆ	3.66	2.87	3.13
รวมต้นทุนขายและบริการ	100.00	100.00	100.00

ค่าใช้จ่ายในการขาย

ในงวดประจำปี สิ้นสุดวันที่ 31 มีนาคม 2560 ค่าใช้จ่ายในการขายและบริหารที่สำคัญประกอบด้วย ค่าใช้จ่ายพนักงานขาย ค่าขนส่ง ค่าใช้จ่ายในการส่งเสริมการขาย บริษัทและบริษัทย่อยมีค่าใช้จ่ายในการขาย จำนวน 67.99 ล้านบาท เปรียบเทียบกับงวดเดียวกันของปีก่อนที่มีค่าใช้จ่ายในการขายจำนวน 75.20 ล้านบาท หรือคิดเป็นอัตราที่ลดลงร้อยละ 9.6 ทั้งนี้ค่าใช้จ่ายส่วนใหญ่เป็นค่าใช้จ่ายด้านพนักงานและการจัดส่งสินค้าตามปกติ ส่วนของค่าใช้จ่ายในการขายในปีปัจจุบันที่ลดลงโดยเปรียบเทียบเนื่องจากในปีก่อนหน้ามีการสำรวจหนี้สงสัยจะสูญ ในขณะที่ในปีปัจจุบันมีภาระที่ต้องสำรวจเพิ่มเติมเพียงเล็กน้อย สัดส่วนค่าใช้จ่ายในการขายต่อรายได้จากการขายและบริการสำหรับงวดประจำปี สิ้นสุดวันที่ 31 มีนาคม 2560 เท่ากับร้อยละ 2.12 ลดลงเมื่อเปรียบเทียบกับงวดเดียวกันของปีก่อนที่สัดส่วนค่าใช้จ่ายในการขายต่อรายได้จากการขายและบริการ คิดเป็นสัดส่วนร้อยละ 2.37

ในงวดประจำปี สิ้นสุดวันที่ 31 มีนาคม 2559 ค่าใช้จ่ายในการขายและบริหารที่สำคัญประกอบด้วย ค่าใช้จ่ายพนักงานขาย ค่าขนส่ง ค่าใช้จ่ายในการส่งเสริมการขาย บริษัทและบริษัทย่อยมีค่าใช้จ่ายในการขาย จำนวน 75.20 ล้านบาท เปรียบเทียบกับงวดเดียวกันของปีก่อนที่มีค่าใช้จ่ายในการขายจำนวน 76.30 ล้านบาท หรือคิดเป็นอัตราที่ลดลงร้อยละ 1.4 ทั้งนี้ค่าใช้จ่ายที่ลดลงเนื่องจากการควบคุมค่าใช้จ่ายในการขายในขณะที่ยอดขายหดตัวลงเล็กน้อยในปีปัจจุบัน แม้ว่าค่าใช้จ่ายด้านพนักงานจะปรับขึ้นตามปกติในปีปัจจุบัน สัดส่วนค่าใช้จ่ายในการขายต่อรายได้จากการขายและบริการสำหรับงวดประจำปี สิ้นสุดวันที่ 31 มีนาคม 2559 เท่ากับร้อยละ 2.34 เพิ่มขึ้นเล็กน้อยเมื่อเปรียบเทียบกับงวดเดียวกันของปีก่อนที่สัดส่วนค่าใช้จ่ายในการขายต่อรายได้จากการขายและบริการ คิดเป็นสัดส่วนร้อยละ 2.23

ในงวดประจำปี สิ้นสุดวันที่ 31 มีนาคม 2558 บริษัทและบริษัทย่อยมีค่าใช้จ่ายในการขายและบริหารที่สำคัญประกอบด้วยค่าใช้จ่ายพนักงานขาย ค่าขนส่ง ค่าใช้จ่ายในการส่งเสริมการขาย จำนวน 76.30 ล้านบาท เปรียบเทียบกับงวดเดียวกันของปีก่อนที่มีค่าใช้จ่ายในการขายจำนวน 69.51 ล้านบาท หรือคิดเป็นอัตราที่เพิ่มขึ้นร้อยละ 9.8 ทั้งนี้ค่าใช้จ่ายที่เพิ่มขึ้นเนื่องจากค่าใช้จ่ายด้านพนักงานที่ปรับขึ้นตามปกติในปีปัจจุบัน และ ประกอบกับบริษัทย่อยรายหนึ่ง บันทึกลดค่าใช้จ่ายจำนวน 3.24 ล้านบาทจากรายการหนี้สงสัยจะสูญที่เคยบันทึกไว้ในอดีตเนื่องจากสามารถติดตามหนี้จากลูกหนี้ค้างชำระรายหนึ่งได้ในไตรมาสแรกของปีก่อนหน้า สัดส่วนค่าใช้จ่ายในการขายต่อรายได้จากการขายและบริการสำหรับงวดประจำปี สิ้นสุดวันที่ 31 มีนาคม 2558 เท่ากับร้อยละ 2.23 เพิ่มขึ้นเล็กน้อยเมื่อเปรียบเทียบกับงวดเดียวกันของปีก่อนที่สัดส่วนค่าใช้จ่ายในการขายต่อรายได้จากการขายและบริการ คิดเป็นสัดส่วนร้อยละ 2.05

ค่าใช้จ่ายในการบริหาร

โดยงวดประจำปี สิ้นสุดวันที่ 31 มีนาคม 2560 ค่าใช้จ่ายในการบริหารที่สำคัญประกอบด้วยค่าใช้จ่ายผู้บริหาร และ ค่าใช้จ่ายพนักงานแผนกต่าง ๆ นอกเหนือจากฝ่ายขาย ค่าเช่าสำนักงาน และ ค่าใช้จ่ายในการบริหารจัดการ บริษัทและบริษัทย่อยมีค่าใช้จ่ายในการบริหาร จำนวน 104.79 ล้านบาท เปรียบเทียบกับงวดเดียวกันของปีก่อนที่มีค่าใช้จ่ายในการบริหารจำนวน 99.32 ล้านบาท หรือคิดเป็นอัตราเพิ่มขึ้นร้อยละ 5.5

ค่าใช้จ่ายในการบริหารคิดเป็นสัดส่วนค่าใช้จ่ายในการบริหารต่อรายได้รวมสำหรับงวดประจำปีสิ้นสุดวันที่ 31 มีนาคม 2560 เท่ากับร้อยละ 3.25 เพิ่มขึ้นเล็กน้อยเมื่อเปรียบเทียบกับงวดเดียวกันของปีก่อนที่สัดส่วนค่าใช้จ่ายในการบริหารต่อรายได้รวม คิดเป็นสัดส่วนร้อยละ 3.10

ในงวดประจำปี สิ้นสุดวันที่ 31 มีนาคม 2559 ค่าใช้จ่ายในการบริหารที่สำคัญประกอบด้วยค่าใช้จ่ายผู้บริหาร และ ค่าใช้จ่ายพนักงานแผนกต่างๆนอกเหนือจากฝ่ายขาย ค่าเช่าสำนักงาน และ ค่าใช้จ่ายในการบริหารจัดการต่างๆ บริษัท และบริษัทย่อยมีค่าใช้จ่ายในการบริหาร จำนวน 99.32 ล้านบาท เปรียบเทียบกับงวดเดียวกันของปีก่อนที่มีค่าใช้จ่ายในการบริหารจำนวน 100.96 ล้านบาท หรือคิดเป็นอัตราลดลงร้อยละ 1.6 ทั้งนี้ค่าใช้จ่ายที่ลดลงเนื่องจากการควบคุมค่าใช้จ่ายในการบริหาร ซึ่งค่าใช้จ่ายในการบริหารคิดเป็นสัดส่วนค่าใช้จ่ายในการบริหารต่อรายได้รวมสำหรับงวดประจำปีสิ้นสุดวันที่ 31 มีนาคม 2559 เท่ากับร้อยละ 3.10 เพิ่มขึ้นเล็กน้อยเมื่อเปรียบเทียบกับงวดเดียวกันของปีก่อนที่สัดส่วนค่าใช้จ่ายในการบริหารต่อรายได้รวม คิดเป็นสัดส่วนร้อยละ 2.96

ในงวดประจำปี สิ้นสุดวันที่ 31 มีนาคม 2558 บริษัทและบริษัทย่อยมีค่าใช้จ่ายในการบริหารที่สำคัญ ประกอบด้วยค่าใช้จ่ายผู้บริหาร และ ค่าใช้จ่ายพนักงานแผนกต่างๆนอกเหนือจากฝ่ายขาย ค่าเช่าสำนักงาน และ ค่าใช้จ่ายในการบริหารจัดการต่างๆ จำนวน 100.96 ล้านบาท เปรียบเทียบกับงวดเดียวกันของปีก่อนที่มีค่าใช้จ่ายในการบริหารจำนวน 105.79 ล้านบาท หรือคิดเป็นอัตราลดลงเล็กน้อยร้อยละ 4.57 ทั้งนี้ สาเหตุหลักเนื่องจากในงวดสามเดือนแรกของปีก่อนหน้าบริษัทและบริษัทย่อยได้บันทึกค่าใช้จ่ายจากการขาดทุนอัตราแลกเปลี่ยนเนื่องจากสถานการณ์ค่าเงินบาทที่ตกลงอย่างรุนแรงในขณะนั้น ค่าใช้จ่ายในการบริหารคิดเป็นสัดส่วนค่าใช้จ่ายในการบริหารต่อรายได้รวมสำหรับงวดประจำปี สิ้นสุดวันที่ 31 มีนาคม 2558 เท่ากับร้อยละ 2.96 ลดลงเมื่อเปรียบเทียบกับงวดเดียวกันของปีก่อนที่สัดส่วนค่าใช้จ่ายในการขายต่อรายได้รวม คิดเป็นสัดส่วนร้อยละ 3.12

กำไร (ขาดทุน) ก่อนดอกเบี้ยจ่ายและภาษีเงินได้ และกำไร (ขาดทุน) สุทธิ

ในงวดประจำปี สิ้นสุดวันที่ 31 มีนาคม 2560 บริษัทและบริษัทย่อยมีผลกำไรจากการดำเนินงานก่อนดอกเบี้ยจ่ายและภาษีเงินได้จำนวน 279.67 ล้านบาทเมื่อหักค่าใช้จ่ายทางการเงินจำนวน 8.02 ล้านบาท ภาษีเงินได้จำนวน 54.32 ล้านบาท และส่วนแบ่งกำไรสุทธิของผู้ถือหุ้นส่วนน้อยของบริษัทย่อยจำนวน 42.43 ล้านบาท เมื่อรวมกับส่วนแบ่งกำไรจากเงินลงทุนในบริษัทร่วมจำนวน 1.66 ล้านบาท ส่งผลให้บริษัทและบริษัทย่อยมีผลกำไรสุทธิส่วนที่เป็นของผู้ถือหุ้นบริษัทใหญ่ 176.56 ล้านบาท เปรียบเทียบกับงวดเดียวกันของปีก่อนที่มีผลกำไรก่อนดอกเบี้ยจ่ายและภาษีเงินได้จำนวน 173.83 ล้านบาท และมีกำไรสุทธิ 97.70 ล้านบาท โดยกำไรสุทธิเพิ่มขึ้นร้อยละ 80.7

ในงวดประจำปี สิ้นสุดวันที่ 31 มีนาคม 2559 บริษัทและบริษัทย่อยมีผลกำไรจากการดำเนินงานก่อนดอกเบี้ยจ่ายและภาษีเงินได้จำนวน 173.83 ล้านบาทเมื่อหักค่าใช้จ่ายทางการเงินจำนวน 14.91 ล้านบาท และภาษีเงินได้จำนวน 33.40 ล้านบาท และส่วนแบ่งกำไรสุทธิของผู้ถือหุ้นส่วนน้อยของบริษัทย่อยจำนวน 29.02 ล้านบาท เมื่อรวมกับส่วนแบ่งกำไรจากเงินลงทุนในบริษัทร่วมจำนวน 1.20 ล้านบาท ส่งผลให้บริษัทและบริษัทย่อยมีผลกำไรสุทธิ 97.70 ล้านบาท เปรียบเทียบกับงวดเดียวกันของปีก่อนที่มีผลกำไรก่อนดอกเบี้ยจ่ายและภาษีเงินได้จำนวน 212.72 ล้านบาท และมีกำไรสุทธิ 131.92 ล้านบาท โดยกำไรสุทธิลดลงร้อยละ 25.9

ในงวดประจำปี สิ้นสุดวันที่ 31 มีนาคม 2558 บริษัทและบริษัทย่อยมีผลกำไรจากการดำเนินงานก่อนดอกเบี้ยจ่ายและภาษีเงินได้จำนวน 212.72 ล้านบาทเมื่อหักค่าใช้จ่ายทางการเงินจำนวน 18.38 ล้านบาท และภาษีเงินได้จำนวน 39.52 ล้านบาท และส่วนแบ่งกำไรสุทธิของผู้ถือหุ้นส่วนน้อยของบริษัทย่อยจำนวน 23.59 ล้านบาท เมื่อรวมกับส่วนแบ่งกำไรจากเงินลงทุนในบริษัทร่วมจำนวน 0.69 ล้านบาท ส่งผลให้บริษัทและบริษัทย่อยมีผลกำไรสุทธิ 131.92 ล้านบาท

เปรียบเทียบกับงวดเดียวกันของปีก่อนที่มีผลกำไรก่อนดอกเบี้ยจ่ายและภาษีเงินได้จำนวน 232.11 ล้านบาท และมีกำไรสุทธิ 148.65 ล้านบาท โดยกำไรสุทธิลดลงร้อยละ 11.3

ความสามารถในการทำกำไร

จากผลการดำเนินงานที่กล่าวมาข้างต้น เมื่อพิจารณาถึงอัตราส่วนแสดงความสามารถในการทำกำไรของบริษัทและบริษัทย่อยสำหรับปีบัญชี 2558 ปีบัญชี 2559 และปีบัญชี 2560 บริษัทและบริษัทย่อยมีอัตรากำไรขั้นต้นเท่ากับร้อยละ 10.27 ร้อยละ 10.02 และร้อยละ 13.32 ตามลำดับ

อัตรากำไรจากการดำเนินงานสำหรับปีบัญชี 2558 ปีบัญชี 2559 และปีบัญชี 2560 บริษัทและบริษัทย่อยมีอัตรากำไรจากการดำเนินงาน เท่ากับร้อยละ 5.01 ร้อยละ 4.52 และร้อยละ 7.92 ตามลำดับ

อัตรากำไรสุทธิสำหรับปีบัญชี 2558 ปีบัญชี 2559 และปีบัญชี 2560 บริษัทและบริษัทย่อยมีอัตรากำไรสุทธิ เท่ากับร้อยละ 3.86 ร้อยละ 3.05 และร้อยละ 5.47 ตามลำดับ

อัตราผลตอบแทนผู้ถือหุ้น

เมื่อพิจารณาถึงอัตราผลตอบแทนผู้ถือหุ้นสำหรับปีบัญชี 2558 ปีบัญชี 2559 ปีบัญชี 2560 อัตราผลตอบแทนผู้ถือหุ้นเท่ากับร้อยละ 10.16 ร้อยละ 7.31 และร้อยละ 12.79 ตามลำดับ

การจ่ายเงินปันผล

สำหรับผลการดำเนินงานของปีบัญชี 2560 บริษัทและบริษัทย่อยมีผลกำไรสุทธิจำนวน 176.56 ล้านบาท โดย เมื่อวันที่ 29 พฤษภาคม 2560 ที่ประชุมคณะกรรมการบริษัทฯ ครั้งที่ 2/2560 ได้มีมติเห็นชอบให้เสนอต่อที่ประชุมสามัญประจำปีผู้ถือหุ้นเพื่ออนุมัติการจ่ายเงินปันผลให้แก่ผู้ถือหุ้นจากกำไรของผลการดำเนินงานสำหรับปีสิ้นสุดวันที่ 31 มีนาคม 2560 ใน อัตราหุ้นละ 0.34 บาท และตามมติที่ประชุมคณะกรรมการบริษัทฯ ครั้งที่ 4/2559 เมื่อวันที่ 19 พฤศจิกายน 2559 ได้อนุมัติการจ่ายเงินปันผลระหว่างกาลในอัตราหุ้นละ 0.14 บาท สำหรับหุ้นจำนวน 383 ล้านหุ้น รวมเป็นเงิน 53.62 ล้านบาท ซึ่งบริษัทฯ ได้จ่ายเงินปันผลระหว่างกาลดังกล่าวแล้วเมื่อวันที่ 9 ธันวาคม 2559 ดังนั้น คงเหลือเงินปันผลจ่ายในอัตราหุ้นละ 0.20 บาท รวมเป็นเงิน 76.60 ล้านบาท

สำหรับผลการดำเนินงานของปีบัญชี 2559 บริษัทและบริษัทย่อยมีผลกำไรสุทธิจำนวน 97.70 ล้านบาท โดย เมื่อวันที่ 26 พฤษภาคม 2559 ที่ประชุมคณะกรรมการบริษัทฯ ครั้งที่ 2/2559 ได้มีมติเห็นชอบให้เสนอต่อที่ประชุมสามัญประจำปีผู้ถือหุ้นเพื่ออนุมัติการจ่ายเงินปันผลให้แก่ผู้ถือหุ้นจากกำไรของผลการดำเนินงานสำหรับปีสิ้นสุดวันที่ 31 มีนาคม 2559 ใน อัตราหุ้นละ 0.24 บาท และตามมติที่ประชุมคณะกรรมการบริษัทฯ ครั้งที่ 4/2558 เมื่อวันที่ 16 พฤศจิกายน 2558 ได้อนุมัติการจ่ายเงินปันผลระหว่างกาลในอัตราหุ้นละ 0.10 บาท สำหรับหุ้นจำนวน 383 ล้านหุ้น รวมเป็นเงิน 38.30 ล้านบาท ซึ่งบริษัทฯ ได้จ่ายเงินปันผลระหว่างกาลดังกล่าวแล้วเมื่อวันที่ 15 ธันวาคม 2558 ดังนั้น คงเหลือเงินปันผลจ่ายในอัตราหุ้นละ 0.14 บาท รวมเป็นเงิน 53.62 ล้านบาท

สำหรับผลการดำเนินงานของปีบัญชี 2558 บริษัทและบริษัทย่อยมีผลกำไรสุทธิจำนวน 131.92 ล้านบาท โดย เมื่อวันที่ 27 พฤษภาคม 2558 ที่ประชุมคณะกรรมการบริษัทฯ ครั้งที่ 2/2558 ได้มีมติเห็นชอบให้เสนอต่อที่ประชุมสามัญประจำปีผู้ถือหุ้นเพื่ออนุมัติการจ่ายเงินปันผลให้แก่ผู้ถือหุ้นจากกำไรของผลการดำเนินงานสำหรับปีสิ้นสุดวันที่ 31 มีนาคม 2558 ใน อัตราหุ้นละ 0.21 บาท และตามมติที่ประชุมคณะกรรมการบริษัทฯ ครั้งที่ 4/2557 เมื่อวันที่ 12 พฤศจิกายน 2557 ได้อนุมัติการจ่ายเงินปันผลระหว่างกาลในอัตราหุ้นละ 0.11 บาท สำหรับหุ้นจำนวน 383 ล้านหุ้น รวมเป็นเงิน 42 ล้านบาท ซึ่งบริษัทฯ ได้จ่ายเงินปันผลระหว่างกาลดังกล่าวแล้วเมื่อวันที่ 12 ธันวาคม 2557 ดังนั้น คงเหลือเงินปันผลจ่ายในอัตราหุ้นละ 0.10 บาท รวมเป็นเงิน 38.30 ล้านบาท

(ข) ฐานะทางการเงิน

สินทรัพย์

สำหรับปีบัญชี 2558 ปีบัญชี 2559 และ ปีบัญชี 2560 สิ้นสุด ณ วันที่ 31 มีนาคม บริษัทและบริษัทย่อยมีสินทรัพย์รวมจำนวน 2,395.50 ล้านบาท 2,217.40 ล้านบาท และ จำนวน 2,271.46 ล้านบาท ตามลำดับ เนื่องจากบริษัทและบริษัทย่อยดำเนินธุรกิจหลักด้านการแปรรูปสเตนเลสภัณฑ์อย่างครบวงจร ซึ่งประกอบด้วยการจัดหา แปรรูป ผลิต และจำหน่ายผลิตภัณฑ์สเตนเลส และ บริษัทย่อยแห่งหนึ่งเป็นผู้จำหน่ายโลหะและอโลหะ ดังนั้น สินทรัพย์ที่สำคัญส่วนใหญ่จะอยู่ในรูปสินค้าคงเหลือ ลูกหนี้การค้า และที่ดิน อาคาร และอุปกรณ์ โดยมีรายละเอียดดังนี้

(1) เงินลงทุนชั่วคราว ณ วันที่ 31 มีนาคม 2558 ปีบัญชี 2559 และปีบัญชี 2560 บริษัทและบริษัทย่อย มีจำนวน 20.03 ล้านบาท (สัดส่วนร้อยละ 0.83 ของสินทรัพย์รวม) เป็นเงินลงทุนในกองทุนเปิดบัวหลวงธนทวีประเภทกองทุนรวมซึ่งเน้นลงทุนในตราสารหนี้ที่ออกหรือค้ำประกันโดยรัฐบาลหรือบริษัทเอกชน และจำนวน 4.50 ล้านบาท (สัดส่วนร้อยละ 0.20 ของสินทรัพย์รวม) เป็นเงินลงทุนในกองทุนเปิดไทยพาณิชย์สะสมทรัพย์ตราสารหนี้ซึ่งเน้นลงทุนในตราสารหนี้ที่ออกหรือค้ำประกันโดยรัฐบาลหรือบริษัทเอกชน และจำนวน 21.35 ล้านบาท (สัดส่วนร้อยละ 0.94 ของสินทรัพย์รวม) เป็นเงินลงทุนในกองทุนเปิดไทยพาณิชย์สะสมทรัพย์ตราสารหนี้ประเภทกองทุนรวมตราสารหนี้ซึ่งเน้นลงทุนในตราสารหนี้ที่ออกหรือค้ำประกันโดยรัฐบาลหรือบริษัทเอกชนและเงินลงทุนในกองทุนเปิดบัวหลวงธนทวีประเภทกองทุนรวมซึ่งเน้นลงทุนในตราสารหนี้ที่ออกหรือค้ำประกันโดยรัฐบาลหรือบริษัทเอกชน

(2) สินค้าคงเหลือ ณ วันที่ 31 มีนาคม 2558 ปีบัญชี 2559 และ ปีบัญชี 2560 บริษัทและบริษัทย่อยมีสินค้าคงเหลือ-สุทธิ จำนวน 823.80 ล้านบาท (สัดส่วนร้อยละ 34.39 ของสินทรัพย์รวม) และจำนวน 664.35 ล้านบาท (สัดส่วนร้อยละ 29.96 ของสินทรัพย์รวม) และจำนวน 792.71 ล้านบาท (สัดส่วนร้อยละ 34.90 ของสินทรัพย์รวม) ตามลำดับ สินค้าคงเหลือ ณ วันที่ 31 มีนาคม 2560 สินค้าคงเหลือในรอบปัจจุบันเพิ่มขึ้น ตามแนวโน้มยอดขายที่เพิ่มขึ้นในระบะปัจจุบัน

(3) ลูกหนี้การค้าสุทธิ - บริษัทอื่น ณ วันที่ 31 มีนาคม 2558 ปีบัญชี 2559 และ ปีบัญชี 2560 บริษัทและบริษัทย่อยมีลูกหนี้การค้าบริษัทอื่น - สุทธิ จำนวน 778.52 ล้านบาท (สัดส่วนร้อยละ 32.50 ของสินทรัพย์รวม) และจำนวน 762.17 ล้านบาท (สัดส่วนร้อยละ 34.37 ของสินทรัพย์รวม) และจำนวน 679.83 ล้านบาท (สัดส่วนร้อยละ 29.93 ของสินทรัพย์รวม)ตามลำดับ ลูกหนี้การค้าสุทธิ - บริษัทอื่น ณ วันที่ 31 มีนาคม 2560 ลดลงเล็กน้อยจากเนื่องจากยอดขายในรอบสามเดือนปัจจุบันซึ่งปกติจะต่ำกว่ายอดขายไตรมาสเดียวกันของปีก่อนหน้า

(4) ที่ดิน อาคาร และอุปกรณ์ ได้แก่ ที่ดินและส่วนปรับปรุงที่ดิน อาคารและสิ่งติดตั้ง เครื่องจักร และอุปกรณ์ เครื่องตกแต่งและอุปกรณ์สำนักงาน ยานพาหนะ และงานระหว่างก่อสร้าง โดย ณ วันที่ 31 มีนาคม 2558 ปี

บัญชี 2559 และ ปีบัญชี 2560 บริษัทและบริษัทย่อยมีที่ดิน อาคาร และอุปกรณ์ – สุทธิ จำนวน 545.46 ล้านบาท (สัดส่วนร้อยละ 22.77 ของสินทรัพย์รวม) และจำนวน 447.90 ล้านบาท (สัดส่วนร้อยละ 18.21 ของสินทรัพย์รวม) และจำนวน 448.52 ล้านบาท (สัดส่วนร้อยละ 19.75 ของสินทรัพย์รวม)ตามลำดับ ทั้งนี้ในระหว่างปี 2560 บริษัทและบริษัทย่อยไม่ได้มีการลงทุนอย่างมีนัยสำคัญ

(5) เงินฝากสถาบันการเงินซึ่งมีข้อจำกัดในการใช้ โดย ณ วันที่ 31 มีนาคม 2558, 2559 และ 2560 จำนวน 46.00 ล้านบาท และจำนวน 46.50 ล้านบาท และจำนวน 45.98 ล้านบาท (สัดส่วนร้อยละ 1.92, ร้อยละ 2.10 และ ร้อยละ 2.03 ของสินทรัพย์รวมตามลำดับ) ส่วนใหญ่เป็นเงินฝากในสถาบันการเงินของบริษัทและของบริษัทย่อยแห่งหนึ่ง เพื่อเป็นหลักประกันสำหรับวงเงินกู้จากสถาบันการเงิน

(6) ทรัพย์สินภาษีเงินได้รอการตัดบัญชี โดย ณ 31 มีนาคม 2558 , 2559 และ 2560 จำนวน 18.67 ล้านบาท จำนวน 21.49 ล้านบาท และ จำนวน 21.60 ล้านบาท (สัดส่วนร้อยละ 0.78 ร้อยละ 0.97 และ ร้อยละ 0.95 ของสินทรัพย์รวมตามลำดับ) ทั้งนี้เนื่องจากบริษัทและบริษัทย่อยได้ถือปฏิบัติตามมาตรฐานการรายงานทางการเงิน เรื่องภาษีเงินได้นิติบุคคลในปี 2558 และได้ทำการปรับปรุงยอดใหม่ของงบการเงินปีก่อนหน้าที่นำมาเปรียบเทียบ บริษัทและบริษัทย่อยได้รับรู้ทรัพย์สินภาษีเงินได้รอการตัดบัญชีเพิ่มขึ้นมาตรฐานรายงานทางการเงินใหม่

(7) สินทรัพย์หมุนเวียน ณ วันที่ 31 มีนาคม 2558, 2559 และ 2560 บริษัทและบริษัทย่อยมีสินทรัพย์หมุนเวียน จำนวน 1,765.06 ล้านบาท (สัดส่วนร้อยละ 73.68 ของสินทรัพย์รวม) และจำนวน 1,613.64 ล้านบาท (สัดส่วนร้อยละ 72.77 ของสินทรัพย์รวม) และจำนวน 1,737.05 ล้านบาท (สัดส่วนร้อยละ 76.47 ของสินทรัพย์รวม) ตามลำดับ โดยสัดส่วนที่เพิ่มขึ้นในปี 2560 เปรียบเทียบกับปี 2559 เป็นสัดส่วนเพิ่มขึ้นจากขนาดของสินทรัพย์รวม

ความสามารถในการบริหารสินทรัพย์

บริษัทและบริษัทย่อยมีลูกหนี้การค้าและลูกหนี้อื่น ณ วันที่ 31 มีนาคม 2558, 2559 และ 2560 โดยมียอดคงเหลือของลูกหนี้การค้าและลูกหนี้อื่นดังกล่าว แยกตามอายุหนี้ที่ค้างนับจากวันที่ถึงกำหนดชำระดังนี้

(หน่วย: พันบาท)

ลูกหนี้การค้า - บริษัทที่ไม่เกี่ยวข้องกัน	ณ 31 มี.ค. 2558	ณ 31 มี.ค. 2559	ณ 31 มี.ค. 2560
ยังไม่ครบกำหนดชำระ	580,573	591,612	541,556
ค้างชำระ			
ไม่เกิน 3 เดือน	195,416	164,110	136,623
มากกว่า 3 เดือน ถึง 6 เดือน	-	1,284	1,059
มากกว่า 6 เดือน ถึง 12 เดือน	2,230	9,782	98
มากกว่า 12 เดือนขึ้นไป	21,205	18,874	24,616
รวม	799,424	785,662	703,952
หัก ค่าเผื่อหนี้สงสัยจะสูญ	(21,292)	(24,045)	(24,794)
ลูกหนี้การค้าสุทธิ - บริษัทอื่น	778,132	761,617	679,158
ลูกหนี้อื่น			
ลูกหนี้อื่นสุทธิ - บริษัทอื่น	320	502	619
ดอกเบี้ยค้างรับ	71	54	50
รวมลูกหนี้อื่น	391	556	669
รวมลูกหนี้การค้าและลูกหนี้อื่น - สุทธิ	778,523	762,173	679,827

ณ วันที่ 31 มีนาคม 2558, 2559 และ 2560 บริษัทและบริษัทย่อยไม่มียอดลูกหนี้การค้าสุทธิ - บริษัทที่เกี่ยวข้องกันคงเหลือ

โดยเฉลี่ยบริษัทและบริษัทย่อยจะให้เครดิตกับลูกหนี้การค้าประมาณ 84 - 90 วัน และสำหรับปีบัญชี 2558 ปีบัญชี 2559 และ ปีบัญชี 2560 บริษัทและบริษัทย่อยมีระยะเวลาเก็บหนี้เฉลี่ย 84 วัน 90 วัน และ 84 วัน ตามลำดับ ทั้งนี้ บริษัทมีนโยบายที่จะจัดเก็บหนี้ตามกำหนดระยะเวลาที่วางไว้

บริษัทและบริษัทย่อยมีนโยบายการตั้งค่าเผื่อหนี้สงสัยจะสูญโดยประมาณที่อาจเกิดขึ้นจากการเก็บเงินลูกหนี้ไม่ได้ ซึ่งโดยทั่วไปพิจารณาจากประสบการณ์การเก็บเงินและการวิเคราะห์อายุลูกหนี้ โดยกัน ณ วันที่ 31 มีนาคม 2558, 2559 และ 2560 บริษัทและบริษัทย่อยตั้งค่าเผื่อหนี้สงสัยจะสูญสำหรับลูกหนี้การค้า - บริษัทอื่น จำนวน 21.29 ล้านบาท 24.04 ล้านบาท และ 24.79 ล้านบาท ตามลำดับ โดยได้ตั้งค่าเผื่อหนี้สงสัยจะสูญสำหรับลูกหนี้การค้า ดังนี้

- (1) ลูกหนี้การค้าที่ค้างชำระมากกว่า 3 เดือน ถึง 6 เดือน ตั้งค่าเผื่อหนี้สงสัยจะสูญในสัดส่วนร้อยละ 20
- (2) ลูกหนี้ที่ค้างชำระมากกว่า 6 เดือน ถึง 12 เดือน ตั้งค่าเผื่อหนี้สงสัยจะสูญในสัดส่วนร้อยละ 50
- (3) ลูกหนี้การค้าที่ค้างชำระมากกว่า 12 เดือนขึ้นไป ตั้งค่าเผื่อหนี้สงสัยจะสูญในสัดส่วนร้อยละ 100

บริษัทและบริษัทย่อยมีสินค้าคงเหลือ - สุทธิ ณ วันที่ 31 มีนาคม 2558, 2559 และ 2560 จำนวน 823.80 ล้านบาท และ 664.35 ล้านบาท และ 797.71 ล้านบาท ตามลำดับ โดยมีรายละเอียดดังนี้

(หน่วย: พันบาท)

สินค้าคงเหลือ	ณ 31 มี.ค. 2558	ณ 31 มี.ค. 2559	ณ 31 มี.ค. 2560
วัตถุดิบ	359,794	264,603	386,197
สินค้าสำเร็จรูป	486,748	426,145	435,983
สินค้าระหว่างทาง	10,029	9,923	1,878
วัสดุสิ้นเปลือง	21,753	20,866	23,934
รวม	878,324	721,537	847,992
หัก ค่าเผื่อสินค้าเสื่อมคุณภาพ	(54,525)	(57,185)	(55,283)
สินค้าคงเหลือ - สุทธิ	823,799	664,352	792,709

สำหรับปีบัญชี 2558 ปีบัญชี 2559 และ ปีบัญชี 2560 บริษัทและบริษัทย่อยมีระยะเวลาขายสินค้าเฉลี่ย 57 วัน 58 วัน และ 56 วัน ตามลำดับ ทั้งนี้ บริษัทและบริษัทย่อยได้นำระบบห่วงโซ่อุปทาน (Supply Chain Management) มาใช้ ซึ่งส่งผลให้วางแผนการจัดซื้อวัตถุดิบได้ตามเวลาที่ต้องการ และหมุนเวียนสินค้าอย่างรวดเร็วเพื่อป้องกันผลกระทบจากความเสี่ยงเรื่องราคาวัตถุดิบและสามารถรักษาปริมาณสินค้าคงเหลือในระดับที่เหมาะสมเพียงพอที่จะส่งมอบให้แก่ลูกค้าได้ตรงตามกำหนดเวลา โดยบริษัทและบริษัทย่อยมีนโยบายตั้งค่าเผื่อสินค้าเสื่อมคุณภาพโดยพิจารณาจากสินค้าที่เสียหาย เก็บไว้นาน ล้าสมัย และมูลค่าสินค้าที่ลดลง

ที่ดิน อาคาร และอุปกรณ์

ณ วันที่ 31 มีนาคม 2558, 2559 และ 2560 บริษัทและบริษัทย่อยมีสินทรัพย์ถาวร แสดงตามมูลค่าบัญชีรายละเอียดดังนี้

(หน่วย: บาท)

รายละเอียด	ณ 31 มี.ค. 2558	ณ 31 มี.ค. 2559	ณ 31 มี.ค. 2560
ที่ดินและส่วนปรับปรุงที่ดิน	140,446	140,446	140,446
อาคารและสิ่งติดตั้ง	136,092	161,468	150,204
เครื่องจักรและอุปกรณ์	150,804	183,148	133,338
เครื่องตกแต่งและอุปกรณ์สำนักงาน	3,582	2,825	2,196
ยานพาหนะ	31,670	28,065	20,696
งานระหว่างก่อสร้าง	82,862	3,265	1,638
รวม	545,456	519,217	448,518

ณ วันที่ 31 มีนาคม 2560 บริษัทมีเครื่องจักรและอุปกรณ์จำนวนหนึ่งซึ่งตัดค่าเสื่อมราคาหมดแล้วแต่ยังใช้งานอยู่ ราคาทุนของสินทรัพย์ดังกล่าวมีจำนวนประมาณ 725 ล้านบาท ในปีบัญชี 2559 มีจำนวนประมาณ 571 ล้านบาท และในปีบัญชี 2558 มีจำนวนประมาณ 466 ล้านบาท

การลงทุน

เมื่อวันที่ 24 ธันวาคม 2558 ที่ประชุมวิสามัญผู้ถือหุ้นของบริษัท อัลเทอร์เนทีฟ เ็นแมท จำกัด มีมติให้เพิ่มทุนจดทะเบียนจากเดิม 1 ล้านบาท (หุ้นสามัญ 10,000 หุ้น มูลค่าที่ตราไว้หุ้นละ 100 บาท) เป็น 10 ล้านบาท (หุ้นสามัญ 100,000 หุ้น มูลค่าที่ตราไว้หุ้นละ 100 บาท) โดยการออกหุ้นสามัญใหม่จำนวน 90,000 หุ้น มูลค่าที่ตราไว้หุ้นละ 100 บาท และเรียกชำระแล้วหุ้นละ 50 บาท โดยบริษัทย่อยได้จดทะเบียนเพิ่มทุนกับกระทรวงพาณิชย์แล้วเมื่อวันที่ 4 มกราคม 2559 อย่างไรก็ตาม บริษัทฯ ได้ลงทุนเพิ่มในบริษัทย่อยดังกล่าวจำนวน 65,002 หุ้น มูลค่าที่ตราไว้หุ้นละ 100 บาท เรียกชำระแล้วหุ้นละ 50 บาท คิดเป็นจำนวนเงิน 3.25 ล้านบาท มีผลให้สัดส่วนการถือหุ้นของบริษัทฯ เปลี่ยนแปลงจากเดิมในสัดส่วนการถือหุ้น 100% คงเหลือสัดส่วนการถือหุ้น 75%

เมื่อวันที่ 31 มกราคม 2556 บริษัทฯ ซื้อหุ้นสามัญทั้งหมดของบริษัท แจ็กเซ็งเซียงเม็ททอล จำกัด ("NSCM") จำนวน 2.3 ล้านหุ้น ในราคาหุ้นละ 107.37 บาท รวมเป็นเงินทั้งหมด 246.96 ล้านบาท ทำให้บริษัทถือหุ้นใน NSCM คิดเป็นร้อยละ 100.00 ทั้งนี้ บริษัทฯ เพิ่มทุนจดทะเบียนจากเดิมจำนวน 320 ล้านบาท (หุ้นสามัญ 320 ล้านหุ้น มูลค่าที่ตราไว้หุ้นละ 1 บาท) เป็นจำนวน 383 ล้านบาท (หุ้นสามัญ 383 ล้านหุ้น มูลค่าที่ตราไว้หุ้นละ 1 บาท) โดยออกหุ้นสามัญ 63 ล้านหุ้น มูลค่าตราไว้หุ้นละ 1 บาทให้แก่บุคคลในวงจำกัด โดยจัดสรรหุ้นสามัญเพิ่มทุนจำนวน 63 ล้านหุ้น ดังกล่าว ให้กับผู้ถือหุ้นเดิมของ NSCM เพื่อชำระค่าซื้อเงินลงทุนในหุ้นสามัญของ NSCM โดยบริษัทฯ และ NSCM ได้ดำเนินการดังกล่าวแล้ว และบริษัทฯ ได้จดทะเบียนเปลี่ยนแปลงทุนชำระแล้วดังกล่าวเมื่อวันที่ 1 กุมภาพันธ์ 2556

เมื่อวันที่ 1 เมษายน 2557 บริษัท แจ็กเซ็งเซียงเม็ททอล จำกัด ได้จดทะเบียนเปลี่ยนชื่อและที่อยู่ตามที่จดทะเบียนของบริษัทฯ เป็นชื่อ บริษัท เอ็นเอสซี เม็ททอล จำกัด

สภาพคล่อง

(หน่วย: พันบาท)

รายละเอียด	ณ 31 มี.ค. 2558	ณ 31 มี.ค. 2559	ณ 31 มี.ค. 2560
กระแสเงินสดสุทธิจาก (ใช้ไป) ในกิจกรรมดำเนินงาน	162,337	325,836	430,179
กระแสเงินสดสุทธิใช้ไป ในกิจกรรมลงทุน	(95,684)	(48,018)	(23,840)
กระแสเงินสดสุทธิจาก (ใช้ไป) ในกิจกรรมจัดหาเงิน	4,223	(234,895)	(346,590)
ผลกระทบจากการเปลี่ยนแปลงของอัตราแลกเปลี่ยน ที่มีต่อเงินสดและรายการเทียบเท่าเงินสด	(9)	(86)	60
กระแสเงินสดสุทธิเพิ่มขึ้น (ลดลง) สุทธิ	70,866	42,837	59,809

สำหรับประจำปีสิ้นสุด ณ วันที่ 31 มีนาคม 2560 บริษัทและบริษัทย่อยมีกระแสเงินสดสุทธิได้มาจากกิจกรรมดำเนินงาน 430.18 ล้านบาท โดยเป็นกระแสเงินสดที่เพิ่มขึ้นจากผลประกอบการจำนวน 311.30 ล้านบาท และจากเงินทุนหมุนเวียนสุทธิจำนวน 118.88 ล้านบาท โดยส่วนใหญ่มาจากการเพิ่มขึ้นของเจ้าหนี้การค้าที่เพิ่มขึ้นจากการสั่งซื้อวัตถุดิบ ในส่วนของกระแสเงินสดจากกิจกรรมลงทุนมียอดสุทธิจำนวน -23.84 ล้านบาท โดยไม่มีธุรกรรมด้านการลงทุนที่มีนัยสำคัญ ในส่วนของกิจกรรมจัดหาเงินมียอดจัดหาสุทธิ -346.59 ล้านบาท โดยส่วนใหญ่เป็นนำกระแสเงินสดจากการดำเนินการมาจ่ายคืนเงินกู้ระยะสั้นจากสถาบันการเงินเพิ่มเติมสุทธิจำนวน -199.39 ล้านบาท และ จ่ายเงินปันผลจำนวน -143.72 ล้านบาท โดยรวมบริษัทและบริษัทย่อยมีเงินสดสุทธิเพิ่มขึ้นจำนวน 59.81 ล้านบาท

สำหรับงวดประจำปีสิ้นสุด ณ วันที่ 31 มีนาคม 2559 บริษัทและบริษัทย่อยมีกระแสเงินสดสุทธิได้มาจากกิจกรรมดำเนินงาน 325.84 ล้านบาท โดยเป็นกระแสเงินสดที่เพิ่มขึ้นจากผลประกอบการจำนวน 223.59 ล้านบาท และจากเงินทุนหมุนเวียนสุทธิจำนวน 102.25 ล้านบาท โดยส่วนใหญ่มาจากการลดลงของลูกหนี้การค้า สินค้าคงเหลือ และเจ้าหนี้การค้า ในส่วนของกระแสเงินสดจากกิจกรรมลงทุนมียอดสุทธิจำนวน -48.02 ล้านบาท โดยส่วนใหญ่เป็นการซื้อเครื่องรีดท่อและเครื่องขัดท่อ และการปรับปรุงเครื่องจักรและอุปกรณ์สนับสนุนการผลิต รวมเป็นจำนวน -64.25 ล้านบาท แต่ได้รับเงินจากการขายเงินลงทุนระยะสั้นจำนวน 20.12 ล้านบาท ในส่วนของกิจกรรมจัดหาเงินมียอดจัดหาสุทธิ -234.89 ล้านบาท โดยส่วนใหญ่เป็นการจ่ายคืนเงินกู้ระยะสั้นจากสถาบันการเงินเพิ่มเติมสุทธิจำนวน -125.89 ล้านบาท และ มีการจ่ายเงินปันผลจำนวน -105.40 ล้านบาท โดยรวมบริษัทและบริษัทย่อยมีเงินสดสุทธิเพิ่มขึ้นจำนวน 42.84 ล้านบาท

งวดปีสิ้นสุด ณ วันที่ 31 ธันวาคม 2558 บริษัทและบริษัทย่อยมีกระแสเงินสดสุทธิได้มาจากกิจกรรมดำเนินงาน 162.34 ล้านบาท โดยเป็นกระแสเงินสดที่เพิ่มขึ้นจากผลประกอบการจำนวน 235.65 ล้านบาท แต่ลดลงจากการใช้กับเงินทุนหมุนเวียนสุทธิจำนวน -71.31 ล้านบาท โดยส่วนใหญ่เป็นการเพิ่มขึ้นของลูกหนี้การค้า และการชำระเจ้าหนี้การค้าและเจ้าหนี้อื่นๆ ในส่วนของกระแสเงินสดจากกิจกรรมลงทุนมียอดสุทธิจำนวน -95.68 ล้านบาท โดยส่วนใหญ่เป็นรายจ่ายลงทุนในการก่อสร้างอาคารโรงงานใหม่ที่เกิดเนื่องจากปีก่อนหน้า และการปรับปรุงอุปกรณ์ส่วนประกอบต่างๆ ของโรงงานเพื่อสนับสนุนการผลิต ในส่วนของกิจกรรมจัดหาเงินมียอดจัดหาสุทธิ 4.22 ล้านบาท โดยส่วนใหญ่เป็นการจัดหาเงินจากการใช้เงินกู้ระยะสั้นจากสถาบันการเงินเพิ่มเติมสุทธิจำนวน 105.48 ล้านบาทของบริษัทใหญ่เพื่อชำระเจ้าหนี้บริษัท และ มีการจ่ายเงินปันผลจำนวน -93.49 ล้านบาท โดยรวมบริษัทและบริษัทย่อยมีกระแสเงินสดสุทธิเพิ่มขึ้นในรอบปีจำนวน 70.87 ล้านบาท

อัตราส่วนสภาพคล่อง

อัตราส่วนสภาพคล่องสำหรับปีบัญชี 2558 ปีบัญชี 2559 และ ปีบัญชี 2560 เท่ากับ 2.08 เท่า 2.49 เท่า และ 2.78 เท่า ตามลำดับ โดยที่อัตราส่วนสภาพคล่องเพิ่มขึ้นจากผลประกอบกำไรสุทธิซึ่งประกอบด้วยทรัพย์สินหมุนเวียนมูลค่ามากกว่าหนี้สินหมุนเวียนประมาณร้อยละ 35.94 สินทรัพย์หมุนเวียนที่สำคัญของบริษัท ได้แก่ เงินสดและเงินฝากสถาบันการเงิน เงินลงทุนชั่วคราว เงินลงทุนระยะยาว ลูกหนี้ และสินค้าคงเหลือ ในขณะที่หนี้สินหมุนเวียนที่สำคัญของบริษัท แก่ เงินกู้ยืมระยะสั้นจากธนาคาร และ เจ้าหนี้การค้า

อัตราส่วนสภาพคล่องหมุนเร็วสำหรับปีบัญชี 2558 ปีบัญชี 2559 และปีบัญชี 2560 เท่ากับ 1.08 เท่า 1.45 เท่า และ 1.47 เท่า ตามลำดับ

ปีบัญชี 2558 ปีบัญชี 2559 และปีบัญชี 2560 ระยะเวลาเก็บหนี้เฉลี่ย 84 วัน 90 วัน และ 84 วัน โดยมีระยะเวลาขายสินค้าเฉลี่ย 57 วัน 58 วัน และ 56 วัน และมีระยะเวลาชำระหนี้เฉลี่ย 82 วัน 77 วัน และ 76 วัน ส่งผลให้ Cash Cycle มีแนวโน้มเพิ่มขึ้น ปีบัญชี 2558 เท่ากับ 60 วัน ปีบัญชี 2559 เท่ากับ 70 วัน และในปีบัญชี 2560 เท่ากับ 67 วัน ตามลำดับ ทั้งนี้ สืบเนื่องจากบริษัทและบริษัทย่อยได้นำระบบห่วงโซ่อุปทาน (Supply Chain Management) มาใช้ ซึ่งส่งผลให้วางแผนการจัดซื้อวัตถุดิบได้ตามเวลาที่ต้องการ และการบริหารสินค้าให้หมุนเวียนอย่างรวดเร็วเพื่อให้สามารถรักษาปริมาณสินค้าคงเหลือในระดับที่เหมาะสมเพียงพอที่จะส่งมอบให้แก่ลูกค้าได้ตรงตามกำหนดเวลา ระยะเวลาชำระเก็บหนี้เฉลี่ยได้เร็วขึ้นเล็กน้อย สืบเนื่องจากบริษัทและบริษัทย่อยได้ปรับเปลี่ยนเงื่อนไขในการขายให้เครดิตลดลง หรือขายเงินสด จากในปัจจุบันสถานะเศรษฐกิจที่ยังดำเนินไปอย่างค่อยเป็นค่อยไปโดยที่ภาครัฐยังคงเป็นตัวนำ อย่างไรก็ตาม บริษัทได้มีการวางแผนการสั่งซื้อวัตถุดิบล่วงหน้าโดยนำระบบการจัดการห่วงโซ่อุปทาน หรือ Supply Chain Management มาใช้ ทำให้มีการประมาณการยอดการสั่งซื้อวัตถุดิบหลักต่างๆล่วงหน้าได้อย่างมีประสิทธิภาพและจากการดำเนินงานของบริษัทในอดีตที่ผ่านมา และระยะเวลาการชำระหนี้แก่ผู้ขายสินค้าได้ลดลงเล็กน้อย เพื่อสอดคล้องกับภาวะเศรษฐกิจที่ถดถอยตามตลาดโลกและควบคุมต้นทุนสินค้าให้ถูกลง ส่งผลให้ cash cycle เพิ่มขึ้นเนื่องจากปริมาณวัตถุดิบที่หมุนเวียนได้เร็วขึ้น มาจากการจัดซื้อในประเทศที่มากขึ้น

แหล่งที่มาของทุนหนี้สิน

หนี้สินรวมของบริษัทและบริษัทย่อย ณ วันที่ 31 มีนาคม 2558, 2559 และ 2560 มีจำนวน 875.27 ล้านบาท และ 678.65 ล้านบาท และ 655.42 ล้านบาท ตามลำดับ โดยหนี้สินที่สำคัญ ได้แก่ เงินเบิกเกินบัญชีและเงินกู้ยืมระยะสั้นจากสถาบันการเงิน เจ้าหนี้การค้า เจ้าหนี้ตรีตรี

วันที่ 31 มีนาคม 2558, 2559 และ 2560 บริษัทและบริษัทย่อยมีเงินเบิกเกินบัญชี เจ้าหนี้ตรีตรี และเงินกู้ยืมระยะสั้นจากสถาบันการเงินจำนวน 378.85 ล้านบาท และ 252.95 ล้านบาท และ 53.56 ล้านบาท ตามลำดับ

รายละเอียดเงินกู้ยืมของบริษัท ณ วันที่ 31 มีนาคม 2558, 2559 และ 2560

ประเภทหนี้สิน	อัตราดอกเบี้ย (ร้อยละต่อปี)			งบการเงินรวม		
	2558	2559	2560	2558	2559	2560
เงินกู้ยืมระยะสั้นจากธนาคาร	4.25 - 4.35	3.60 - 3.75	3.55	100,000	50,000	5,000
เจ้าหนี้ทรัสต์รีซีที	3.70 - 4.65	2.75 - 3.68	3.50 - 3.75	278,845	202,953	48,563
รวม				378,845	252,953	53,563

วงเงินเบิกเกินบัญชีธนาคาร เงินกู้ยืมระยะสั้นจากธนาคารและเจ้าหนี้ทรัสต์รีซีทีที่ค้ำประกันโดยการจดจำนองที่ดินพร้อมสิ่งปลูกสร้างบนที่ดินนั้น หน่วยในอาคารชุด เครื่องจักรและบัญชีเงินฝากประจำของบริษัทฯและบริษัทย่อย และค้ำประกันโดยบริษัทฯ

ส่วนของผู้ถือหุ้น

ณ วันที่ 31 มีนาคม 2558, 2559 และ 2560 ส่วนของผู้ถือหุ้นจากงบการเงินรวมจำนวน 1,520.23 ล้านบาท และ 1,538.75 ล้านบาท และ 1,616.04 ล้านบาท ตามลำดับ

ณ วันที่ 31 มีนาคม 2560 ส่วนของผู้ถือหุ้นจากงบการเงินรวมจำนวน 1,616.04 ล้านบาท เพิ่มขึ้นจากส่วนของผู้ถือหุ้น ณ วันที่ 31 มีนาคม 2559 จำนวน 1,538.75 ล้านบาท จากผลกำไรเบ็ดเสร็จรวมสำหรับปีจำนวน 221.01 ล้านบาท และมีการจ่ายเงินปันผลจำนวน 143.72 ล้านบาท ทั้งนี้ส่วนของผู้ถือหุ้นของบริษัทและผู้ถือหุ้นส่วนน้อยของบริษัทย่อยมีมูลค่าคงเหลือจำนวน 1,415.62 และ จำนวน 200.42 ล้านบาท ตามลำดับ ด้านสัดส่วนหนี้สินต่อส่วนของผู้ถือหุ้น ณ วันที่ 31 มีนาคม 2560 และ 2559 เท่ากับ 0.41 เท่า และ 0.44 เท่า ตามลำดับ

ณ วันที่ 31 มีนาคม 2559 ส่วนของผู้ถือหุ้นจากงบการเงินรวมจำนวน 1,538.75 ล้านบาท เพิ่มขึ้นเล็กน้อยจากส่วนของผู้ถือหุ้น ณ วันที่ 31 มีนาคม 2558 จำนวน 1,520.23 ล้านบาท แม้ว่าจะมีผลกำไรเบ็ดเสร็จรวมสำหรับปีจำนวน 122.67 ล้านบาท แต่ก็มีมีการจ่ายเงินปันผลรวมจำนวน 105.40 ล้านบาทสำหรับผู้ถือหุ้นส่วนน้อยในบริษัทย่อยและผู้ถือหุ้นของบริษัท ทั้งนี้ส่วนของผู้ถือหุ้นของบริษัทและผู้ถือหุ้นส่วนน้อยของบริษัทย่อยมีมูลค่าคงเหลือจำนวน 1,344.46 และ จำนวน 194.29 ล้านบาท ตามลำดับ ด้านสัดส่วนหนี้สินต่อส่วนของผู้ถือหุ้น ณ วันที่ 31 มีนาคม 2559 และ 2558 เท่ากับ 0.44 เท่า และ 0.58 เท่า ตามลำดับ โดยลดลงเนื่องจากการชำระคืนเจ้าหนี้การค้า และ เงินกู้ยืมระยะสั้นจากสถาบันการเงิน

ณ วันที่ 31 มีนาคม 2558 ส่วนของผู้ถือหุ้นจากงบการเงินรวมจำนวน 1,520.23 ล้านบาท เพิ่มขึ้นจากส่วนของผู้ถือหุ้น ณ วันที่ 31 มีนาคม 2557 จำนวน 1,451.94 ล้านบาท สาเหตุสำคัญเนื่องจากผลกำไรสุทธิเบ็ดเสร็จจำนวน 161.78 ล้านบาท มีการจ่ายเงินปันผลจำนวน 93.49 ล้านบาท และมีส่วนของผู้ถือหุ้นส่วนน้อยจำนวน 192.94 ล้านบาทจากแบ่งส่วนกำไรและมูลค่าหุ้นทุนของผู้ถือหุ้นส่วนน้อยในบริษัทย่อย ด้านสัดส่วนหนี้สินต่อส่วนของผู้ถือหุ้น ณ วันที่ 31 มีนาคม 2558 และ 2557 เท่ากับ 0.58 เท่า และ 0.58 เท่า ตามลำดับ

ความเหมาะสมของโครงสร้างทุน

อัตราส่วนหนี้สินต่อส่วนของผู้ถือหุ้น ณ สิ้นงวดปีบัญชี 2558 สิ้นงวดปีบัญชี 2559 และสิ้นงวดปีบัญชี 2560 เท่ากับ 0.58 เท่า 0.44 เท่า และ 0.41 เท่า ตามลำดับ

บริษัทและบริษัทย่อยดำเนินธุรกิจแปรรูปสแตนเลสอย่างครบวงจร ซึ่งประกอบด้วยการจัดการจัดหาแปรรูป ผลิต และจำหน่ายผลิตภัณฑ์สแตนเลส โลหะและโลหะของบริษัทย่อยรายใหม่ สินทรัพย์ที่สำคัญส่วนใหญ่จะอยู่ในรูปสินค้านำเข้า เหล็ก ถูหน้การค้ำ และที่ดิน อาคาร และอุปกรณ์ โดยมีสัดส่วนสินทรัพย์หมุนเวียน และสินทรัพย์ไม่หมุนเวียนต่อสินทรัพย์รวมดังนี้

รายละเอียด	ณ 31 มี.ค. 2558		ณ 31 มี.ค. 2559		ณ 31 มี.ค. 2560	
	ล้านบาท	% ต่อ สินทรัพย์รวม	ล้านบาท	% ต่อ สินทรัพย์รวม	ล้านบาท	% ต่อ สินทรัพย์รวม
สินทรัพย์หมุนเวียน	1,765.06	73.68	1,613.64	72.77	1,737.05	76.47
สินทรัพย์ไม่หมุนเวียน	630.44	26.32	603.76	27.23	534.41	23.53
สินทรัพย์รวม	2,395.50	100.00	2,217.40	100.00	2,271.46	100.00

บริษัทและบริษัทย่อยจัดหาแหล่งเงินทุนให้สอดคล้องกับโครงสร้างการสินทรัพย์ โดยแหล่งเงินทุนส่วนใหญ่จะอยู่ในรูปหนี้สินหมุนเวียน ส่วนของผู้ถือหุ้น และหนี้สินไม่หมุนเวียน รายละเอียดดังนี้

รายละเอียด	ณ 31 มี.ค. 2558		ณ 31 มี.ค. 2559		ณ 31 มี.ค. 2560	
	ล้านบาท	% ต่อ สินทรัพย์รวม	ล้านบาท	% ต่อ สินทรัพย์รวม	ล้านบาท	% ต่อ สินทรัพย์รวม
หนี้สินหมุนเวียน	847.96	35.40	647.47	29.20	624.35	27.49
หนี้สินไม่หมุนเวียน	27.31	1.14	31.18	1.14	31.07	1.36
รวมหนี้สิน	875.27	36.54	678.65	30.61	655.42	28.85
ทุนชำระแล้ว	383.00	15.99	383.00	17.27	383.00	16.86
รวมส่วนของผู้ถือหุ้น	1,520.23	63.46	1,538.75	69.39	1,616.04	71.15

ภาวะผูกพันและหนี้สินที่อาจจะเกิดขึ้น

บริษัทและบริษัทย่อยได้ทำสัญญาเช่าที่เกี่ยวข้องกับการเช่าพื้นที่ในอาคารสำนักงาน โดย ณ วันที่ 31 มีนาคม 2560 บริษัทมีภาวะผูกพันในการจ่ายค่าเช่าตามสัญญาเช่าดังกล่าวจำนวน 7.59 ล้านบาท ในปีบัญชี 2559 จำนวน 1.19 ล้านบาท และในปีบัญชี 2558 จำนวน 4.04 ล้านบาท

ณ วันที่ 31 มีนาคม 2560 บริษัทและบริษัทย่อยมีภาวะผูกพันเกี่ยวกับสัญญาให้ความช่วยเหลือทางเทคนิค และสัญญาบริการอื่นเป็นจำนวนเงินประมาณ 6 ล้านบาท ในปีบัญชี 2559 จำนวนเงินประมาณ 10 ล้านบาท และในปีบัญชี 2558 จำนวนเงินประมาณ 6.40 ล้านบาท

ณ วันที่ 31 มีนาคม 2560 บริษัทมีภาวะผูกพันเกี่ยวกับส่วนของเงินลงทุนที่ยังไม่เรียกชำระในบริษัทย่อยแห่งหนึ่งเป็นจำนวนเงิน 3.25 ล้านบาท ในปีบัญชี 2559 จำนวนเงิน 3.25 ล้านบาท (2558: ไม่มี)

ปัจจัยและอิทธิพลที่อาจมีผลต่อการดำเนินงานหรือฐานะการเงินในอนาคต

การฟื้นตัวของเศรษฐกิจไทยในปี 2559 เป็นไปอย่างค่อยเป็นค่อยไป โดยได้รับแรงหนุนจากมาตรการการลงทุนในโครงการก่อสร้างขนาดใหญ่และกระตุ้นเศรษฐกิจภาครัฐเช่น โครงการก่อสร้างขนาดใหญ่เกี่ยวกับเครือข่ายคมนาคมทางถนนและทางราง ซึ่งช่วยหนุนให้เกิดการบริโภคและการลงทุนจากภาคเอกชนที่ขยายตัว

ในส่วนของเศรษฐกิจไทยในปี 2560 เศรษฐกิจไทยคาดว่าจะขยายตัวต่อเนื่องจากการบริโภคภาคเอกชน จะได้รับมาตรการการกระตุ้นจากภาครัฐที่คาดว่าจะทยอยออกมาต่อเนื่อง ในขณะที่อัตราว่างงานยังต่ำ และการลงทุนภาคเอกชนในหมวดของการก่อสร้างคาดว่าจะขยายตัวตามการดำเนินการก่อสร้างขนาดใหญ่ของภาครัฐ และสิทธิประโยชน์ในการส่งเสริมการลงทุนด้านการลงทุนโดยเฉพาะในกลุ่ม 10 อุตสาหกรรมเป้าหมายของรัฐ และการท่องเที่ยวก็ยังเป็นแรงขับเคลื่อนสำคัญของเศรษฐกิจไทย ในขณะที่ความเสี่ยงภายนอกจากเศรษฐกิจของประเทศใหญ่และประเทศเกิดใหม่มีการฟื้นตัวที่เปราะบางและผันผวนมากโดยเฉพาะเศรษฐกิจจีนที่อาจชะลอตัว นโยบายกีดกันทางการค้า ราคาสินค้าโภคภัณฑ์ที่ตกต่ำ ทั้งน้ำมัน เหล็ก และ สินค้าเกษตร และความขัดแย้งทางภูมิศาสตร์การเมือง ล้วนเป็นปัจจัยเสี่ยงภายนอกต่อการส่งออกของไทย ในขณะที่ปัจจัยภัยแล้งก็ยังเป็นปัจจัยเสี่ยงภายในประเทศต่อสินค้าเกษตรที่สำคัญของประเทศ อย่างไรก็ตาม บริษัทและบริษัทย่อยมีนโยบายให้ความสำคัญกับการติดตามภาวะเศรษฐกิจและผลกระทบต่างๆ ที่อาจเกิดขึ้นอย่างใกล้ชิด ทั้งนี้ บริษัทและบริษัทย่อยเน้นกระจายความเสี่ยงในการทำธุรกิจให้ครอบคลุมอุตสาหกรรมต่างๆ ในประเทศ และรวมไปถึงการหาตลาดใหม่ๆ ในต่างประเทศ

ด้านการอ่อนค่าของค่าเงินบาทสามารถบริหารจัดการเพื่อป้องกันได้ ซึ่งบริษัทได้มีการติดตามผลกระทบในเรื่องดังกล่าวอย่างสม่ำเสมอ โดยบริษัทและบริษัทย่อยซึ่งเป็นผู้นำเข้าวัตถุดิบบางส่วนจากต่างประเทศได้เพิ่มสัดส่วนการซื้อภายในประเทศให้มากขึ้น รวมถึงการซื้อด้วยเงินสกุลอื่นๆ ที่ค่าเงินมีความผันผวนน้อย พร้อมทั้งทำการป้องกันความเสี่ยงจากอัตราแลกเปลี่ยนในการนำเข้าวัตถุดิบจากต่างประเทศเป็นเงินสกุลดอลลาร์โดยการทำสัญญาซื้อขายเงินตราต่างประเทศล่วงหน้า

สแตนเลส ทองแดง และ อลูมิเนียม เป็นวัตถุดิบและสินค้าหลักที่มีอัตราหมุนเวียนในปริมาณมากของ บริษัทและบริษัทย่อย ซึ่งการเคลื่อนไหวของราคาในประเทศจะมีการเปลี่ยนแปลงตามราคาตลาดโลกซึ่งกำหนดโดยอุปสงค์และอุปทานของผู้ผลิตและผู้ใช้โลหะดังกล่าวทั่วโลก ในกรณีของสแตนเลสจะมีส่วนผสมที่สำคัญคือ โครเมียม นิกเกิล และ คาร์บอน ดังนั้นราคาของนิกเกิลซึ่งเป็นส่วนประกอบหลักนั้นจะมีส่วนสำคัญที่ทำให้ราคาของ สแตนเลสผันแปรบริษัทมีการติดตามราคาอย่างใกล้ชิดเพื่อประเมินสถานการณ์และแนวโน้มของราคาเพื่อนำมาประกอบการพิจารณาตัดสินใจในการสั่งซื้อและจัดจำหน่าย โดยการบริหารจัดการวัตถุดิบที่หลากหลายจากหลายแหล่งสินค้าและควบคุมระดับราคาของสินค้าคงคลังให้มีความเหมาะสมและรวดเร็วสอดคล้องกับราคาตลาดโลก ทั้งนี้เพื่อลดผลกระทบจากความผันผวนด้านราคาของวัตถุดิบที่อาจส่งผลกระทบต่อวัตถุดิบและสินค้าคงคลัง

เหตุการณ์ภายหลังวันที่ในงบการเงิน 2560

เมื่อวันที่ 29 พฤษภาคม 2560 ที่ประชุมคณะกรรมการบริษัทครั้งที่ 2/2560 ได้มีมติเห็นชอบให้เสนอต่อที่ประชุมสามัญประจำปีผู้ถือหุ้นเพื่ออนุมัติการจ่ายเงินปันผลให้แก่ผู้ถือหุ้นจากกำไรของผลการดำเนินงานสำหรับปีสิ้นสุดวันที่ 31 มีนาคม 2560 ในอัตราหุ้นละ 0.34 บาท และตามมติที่ประชุมคณะกรรมการบริษัทครั้งที่ 4/2559 เมื่อวันที่ 19 พฤศจิกายน 2559 ได้อนุมัติการจ่ายเงินปันผลระหว่างกาลในอัตราหุ้นละ 0.14 บาท สำหรับหุ้นจำนวน 383 ล้านหุ้น รวมเป็นเงิน 53.62 ล้านบาท ซึ่งบริษัทฯ ได้จ่ายเงินปันผลระหว่างกาลดังกล่าวแล้วเมื่อวันที่ 9 ธันวาคม 2559 ดังนั้น คงเหลือเงินปันผลจ่ายในอัตราหุ้นละ 0.20 บาท เป็นจำนวนเงิน 76.60 ล้านบาท

13.3 ค่าตอบแทนของผู้สอบบัญชีภายนอกและค่าตอบแทนผู้ตรวจสอบภายในโดยบุคคลภายนอก

ในรอบปีบัญชี 2560 สิ้นสุดวันที่ 31 มีนาคม บริษัทและบริษัทย่อยรับรู้ค่าสอบบัญชีสำหรับผู้สอบบัญชีอิสระภายนอกของบริษัทและบริษัทย่อย คือ บริษัท สำนักงาน อีวาย จำกัด เป็นจำนวนเงินรวม 2,910,000 บาท โดยแบ่งเป็นค่าสอบบัญชีสำหรับบริษัทจำนวน 1,110,000 บาท และบริษัทย่อยสามบริษัท จำนวนรวม 1,800,000 บาท นอกเหนือจากค่าตอบแทนดังกล่าว บริษัทและบริษัทย่อยไม่มีค่าบริการอื่นที่ต้องชำระให้กับผู้สอบบัญชี สำนักงานสอบบัญชีที่ผู้สอบบัญชีสังกัด และบุคคลหรือกิจการที่เกี่ยวข้องกับผู้สอบบัญชีหรือสำนักงานสอบบัญชีที่ผู้สอบบัญชีสังกัด

ในส่วนของการตรวจสอบภายใน บริษัทมีค่าตรวจสอบภายใน ในรอบปีบัญชี สิ้นสุดวันที่ 31 มีนาคม บริษัทรับรู้ค่าตรวจสอบภายในโดยบุคคลภายนอก คือ สำนักงาน เอ.เอ็ม.ที. เซอร์วิสเชส เป็นจำนวนเงินรวม 840,000 บาท นอกเหนือจากค่าตอบแทนดังกล่าว

14. การวิเคราะห์และคำอธิบายของฝ่ายจัดการ

1. ผลการดำเนินงาน

(หน่วย : ล้านบาท)

งบการเงินรวม	ประจำปีสิ้นสุดวันที่ 31 มี.ค.			
	เม.ย.2559 - มี.ค. 2560	เม.ย.2558 - มี.ค. 2559	เปลี่ยนแปลง	% เปลี่ยนแปลง
รายได้จากการขายและบริการ	3,199.82	3,176.85	22.97	0.7%
รายได้อื่น	26.23	30.16	-3.93	-13.0%
รายได้รวม	3,226.05	3,207.01	19.04	0.6%
ต้นทุนขายและบริการ	2,773.60	2,858.66	-85.06	-3.0%
ค่าใช้จ่ายในการขาย	67.99	75.20	-7.21	-9.6%
ค่าใช้จ่ายในการบริหาร	104.79	99.32	5.47	5.5%
รวมค่าใช้จ่าย	2,946.38	3,033.18	-86.80	-2.9%
กำไรก่อนดอกเบี้ยจ่ายและภาษีเงินได้	279.67	173.83	105.84	60.9%
ค่าใช้จ่ายทางการเงิน	-8.02	-14.91	6.89	-46.2%
ส่วนแบ่งกำไรจากเงินลงทุนในบริษัทร่วม	1.66	1.20	0.46	38.3%
ภาษีเงินได้	-54.32	-33.40	-20.92	62.6%
กำไรสุทธิ	218.99	126.72	92.27	72.8%
ส่วนแบ่งกำไรสุทธิของผู้ถือหุ้นส่วนน้อย ของบริษัทย่อย	-42.43	-29.02	-13.41	46.2%
กำไรสุทธิส่วนที่เป็นของผู้ถือหุ้น บริษัทใหญ่	176.56	97.70	78.86	80.7%

ผลประกอบการงวดประจำปี สิ้นสุดวันที่ 31 มีนาคม 2560 บริษัทและบริษัทย่อยมีกำไรสุทธิในส่วนของผู้ถือหุ้นบริษัทใหญ่จำนวน 176.56 ล้านบาท เพิ่มขึ้น 78.86 ล้านบาทหรือเพิ่มขึ้นร้อยละ 80.7 โดยยอดขายเปลี่ยนแปลงเล็กน้อยแต่กำไรสุทธิเพิ่มขึ้นเมื่อเทียบผลประกอบการช่วงเดียวกันของปีก่อน ซึ่งมีผลกำไรสุทธิ 97.70 ล้านบาท กำไรสุทธิที่เพิ่มขึ้นเนื่องจากภาพรวมการจัดการพัฒนากระบวนการผลิตอย่างต่อเนื่องเพื่อบริหารต้นทุนในส่วนที่ยังขาดประสิทธิภาพ และ ยอดขายและกำไรขั้นต้นของกลุ่มท่อไอเสียที่เพิ่มขึ้นในกลุ่มอุตสาหกรรมยานยนต์ ในขณะที่ภาพรวมเศรษฐกิจไทยในปี 2559 ถึง 2560 ยังอยู่ในลักษณะค่อยๆฟื้นตัวจากแรงหนุนจากมาตรการการลงทุนในโครงการก่อสร้างขนาดใหญ่และกระตุ้นเศรษฐกิจของภาครัฐเช่น โครงการก่อสร้างขนาดใหญ่เกี่ยวกับเครือข่ายคมนาคมทางถนนและทางราง ซึ่งช่วยหนุนให้เกิดการบริโภคและการลงทุนจากภาคเอกชนที่ขยายตัว และการท่องเที่ยวก็ยังเป็นแรงขับเคลื่อนสำคัญของเศรษฐกิจไทย

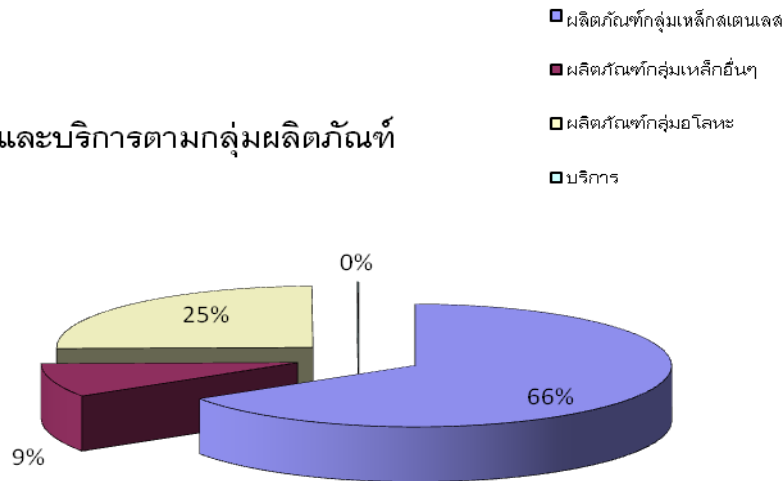
ทั้งนี้กำไรก่อนดอกเบี้ยจ่ายและภาษีเงินได้เพิ่มขึ้น 105.84 ล้านบาท ในขณะที่มีค่าใช้จ่ายจากภาษีเงินได้เพิ่มขึ้น 20.92 ล้านบาท และ ค่าใช้จ่ายทางการเงินลดลง 6.89 ล้านบาท ในขณะที่มีส่วนแบ่งกำไรสุทธิของผู้ถือหุ้นส่วนน้อยของบริษัทย่อยเพิ่มขึ้นจำนวน 13.41 ล้านบาทในปีปัจจุบัน

1.1 รายได้

รายได้สำหรับงวดประจำปี สิ้นสุดวันที่ 31 มีนาคม 2560 บริษัทและบริษัทย่อยมีรายได้จากการขายและบริการจำนวน 3,199.82 ล้านบาท เปรียบเทียบกับงวดเดียวกันของปีก่อนที่มีรายได้จากการขายและบริการจำนวน 3,176.85 ล้านบาท เพิ่มขึ้นเล็กน้อยในอัตราร้อยละ 0.7 ทั้งนี้ยอดขายที่เพิ่มขึ้นเกิดจากน้ำหนักขายโดยรวมเพิ่มขึ้นในแทบทุกกลุ่มสินค้า แม้ว่าราคาขายโดยเฉลี่ยจะลดลงในแทบทุกกลุ่มสินค้าเมื่อเปรียบเทียบกับช่วงเวลาเดียวกันปีก่อน

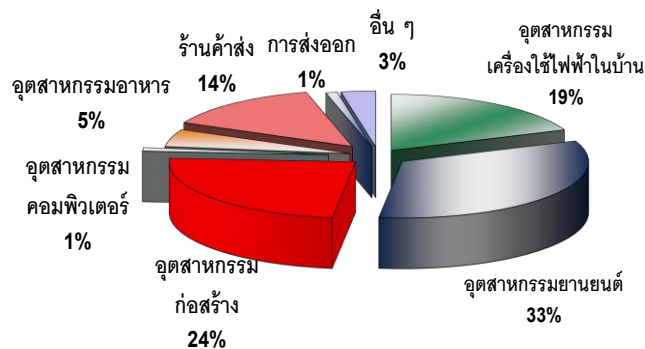
ทั้งนี้ยอดขายส่วนใหญ่ของบริษัทมาจากกลุ่มสินค้าแอสตันเลส ทองแดง อลูมิเนียม ในขณะที่ยอดขายส่วนใหญ่ของบริษัทย่อยมาจากยอดขายกลุ่มสินค้าโลหะประเภทแอสตันเลส และ โลหะประเภท ทองแดง อลูมิเนียม โดยเป็นการขายให้กับกลุ่มอุตสาหกรรมต่างๆโดยส่วนใหญ่เป็นอุตสาหกรรมยานยนต์ เครื่องใช้ไฟฟ้า และ ก่อสร้าง

ยอดขายและบริการตามกลุ่มผลิตภัณฑ์



รายได้จากการขายของบริษัทและบริษัทย่อยส่วนใหญ่เป็นรายได้จากการขายในประเทศ โดยในงวดประจำปีสิ้นสุดวันที่ 31 มีนาคม 2560 บริษัทและบริษัทย่อยมีรายได้จากการขายในประเทศคิดเป็นสัดส่วนร้อยละ 99.20 ของรายได้รวมจากการขายและบริการ

รายได้ตามกลุ่มอุตสาหกรรม



1.2 รายได้อื่น

รายได้อื่น ได้แก่ รายได้จากดอกเบี้ยรับ กำไรจากการขายทรัพย์สิน รายได้จากการขายเศษเหล็ก สำหรับงวดประจำปีสิ้นสุดวันที่ 31 มีนาคม 2560 จำนวน 26.23 ล้านบาท หรือลดลงร้อยละ 13.0 จากงวดเดียวกันของปีก่อนตามลำดับ ทั้งนี้ส่วนใหญ่เนื่องจากเศษเหล็กที่เสียจากกระบวนการผลิตน้อยลงประกอบกับราคาขายเศษเหล็กที่ลดลงต่อเนื่องในระหว่างปี

รายได้อื่นที่สำคัญ คือ รายได้จากการขายเศษเหล็ก ซึ่งมีที่มาจากกรณีที่บริษัทและบริษัทย่อยนำวัสดุดิบประเภทแผ่นสแตนเลสรีดเย็นชนิดม้วน แผ่น และแถบ มาผ่านกระบวนการแปรรูปต่างๆ ตามคำสั่งของลูกค้า เช่น การตัดตามความกว้าง ยาว ตามที่ลูกค้ากำหนด และมีเศษที่เหลือจากการแปรรูปดังกล่าว โดยบริษัทและบริษัทย่อยนำเศษที่เหลือดังกล่าวไปจำหน่าย และบันทึกบัญชีเป็นรายได้อื่น

1.3 ต้นทุนขาย

ต้นทุนขายส่วนใหญ่ของบริษัทและบริษัทย่อยมาจากต้นทุนวัตถุดิบประเภทสแตนเลสรีดเย็นชนิดม้วนและแผ่น และสแตนเลสเกรดเฉพาะ ซึ่งทางบริษัทและบริษัทย่อยได้นำมาแปรรูปเป็นผลิตภัณฑ์สแตนเลสประเภทต่างๆ โดยในงวดประจำปีสิ้นสุดวันที่ 31 มีนาคม 2560 บริษัทและบริษัทย่อยมีต้นทุนขายจำนวน 2,773.60 ล้านบาท หรือคิดเป็นสัดส่วนร้อยละ 85.98 ของรายได้รวม เมื่อเปรียบเทียบกับงวดประจำปีสิ้นสุดวันที่ 31 มีนาคม 2559 ที่มีต้นทุนขายจำนวน 2,858.66 ล้านบาท หรือคิดเป็นสัดส่วนร้อยละ 89.14 ของรายได้รวม บริษัทและบริษัทย่อยมีต้นทุนขายที่ลดลงในอัตราร้อยละ 3.0 โดยลดลงในอัตราที่น้อยกว่าใน ขณะที่รายได้จากการขายเพิ่มขึ้นในอัตราร้อยละ 0.7 เมื่อเทียบกับปีก่อนหน้า

1.4 ค่าใช้จ่ายในการขาย

ค่าใช้จ่ายในการขายและบริหารที่สำคัญประกอบด้วยค่าใช้จ่ายพนักงานขาย ค่าขนส่ง ค่าใช้จ่ายในการส่งเสริมการขาย โดยงวดประจำปี สิ้นสุดวันที่ 31 มีนาคม 2560 บริษัทและบริษัทย่อยมีค่าใช้จ่ายในการขาย จำนวน 67.99 ล้านบาท เปรียบเทียบกับงวดเดียวกันของปีก่อนที่มีค่าใช้จ่ายในการขายจำนวน 75.20 ล้านบาท หรือคิดเป็นอัตราที่ลดลงร้อยละ 9.6 ทั้งนี้ค่าใช้จ่ายส่วนใหญ่เป็นค่าใช้จ่ายด้านพนักงานและการจัดส่งสินค้าตามปกติ ส่วนของค่าใช้จ่ายในการขายในปีปัจจุบันที่ลดลงโดยเปรียบเทียบเนื่องจากในปีก่อนหน้ามีการสำรองหนี้สงสัยจะสูญ ในขณะที่ในปีปัจจุบันมีภาระที่ต้องสำรองเพิ่มเติมเพียงเล็กน้อย

สัดส่วนค่าใช้จ่ายในการขายต่อรายได้จากการขายและบริการสำหรับงวดประจำปี สิ้นสุดวันที่ 31 มีนาคม 2560 เท่ากับร้อยละ 2.12 ลดลงเมื่อเปรียบเทียบกับงวดเดียวกันของปีก่อนที่สัดส่วนค่าใช้จ่ายในการขายต่อรายได้จากการขายและบริการ คิดเป็นสัดส่วนร้อยละ 2.37

1.5 ค่าใช้จ่ายในการบริหาร

ค่าใช้จ่ายในการบริหารที่สำคัญประกอบด้วยค่าใช้จ่ายผู้บริหาร และ ค่าใช้จ่ายพนักงานแผนกต่างๆ นอกเหนือจากฝ่ายขาย ค่าเช่าสำนักงาน และ ค่าใช้จ่ายในการบริหารจัดการต่างๆ โดยงวดประจำปี สิ้นสุดวันที่ 31 มีนาคม 2560 บริษัทและบริษัทย่อยมีค่าใช้จ่ายในการบริหาร จำนวน 104.79 ล้านบาท เปรียบเทียบกับงวดเดียวกันของปีก่อนที่มีค่าใช้จ่ายในการบริหารจำนวน 99.32 ล้านบาท หรือคิดเป็นอัตราเพิ่มขึ้นร้อยละ 5.5

ค่าใช้จ่ายในการบริหารคิดเป็นสัดส่วนค่าใช้จ่ายในการบริหารต่อรายได้รวมสำหรับงวดประจำปีสิ้นสุดวันที่ 31 มีนาคม 2560 เท่ากับร้อยละ 3.25 เพิ่มขึ้นเล็กน้อยเมื่อเปรียบเทียบกับงวดเดียวกันของปีก่อนที่สัดส่วนค่าใช้จ่ายในการบริหารต่อรายได้รวม คิดเป็นสัดส่วนร้อยละ 3.10

1.6 กำไร (ขาดทุน) ก่อนดอกเบี้ยจ่ายและภาษีเงินได้ และกำไร (ขาดทุน) สุทธิ

ในงวดประจำปี สิ้นสุดวันที่ 31 มีนาคม 2560 บริษัทและบริษัทย่อยมีผลกำไรจากการดำเนินงานก่อนดอกเบี้ยจ่ายและภาษีเงินได้จำนวน 279.67 ล้านบาทเมื่อหักค่าใช้จ่ายทางการเงินจำนวน 8.02 ล้านบาท ภาษีเงินได้จำนวน 54.32 ล้านบาท และส่วนแบ่งกำไรสุทธิของผู้ถือหุ้นส่วนน้อยของบริษัทย่อยจำนวน 42.43 ล้านบาท เมื่อรวมกับส่วนแบ่งกำไรจากเงินลงทุนในบริษัทรวมจำนวน 1.66 ล้านบาท ส่งผลให้บริษัทและบริษัทย่อยมีผลกำไรสุทธิส่วนที่เป็นของผู้ถือหุ้นบริษัทใหญ่ 176.56 ล้านบาท เปรียบเทียบกับงวดเดียวกันของปีก่อนที่มีผลกำไรก่อนดอกเบี้ยจ่ายและภาษีเงินได้จำนวน 173.83 ล้านบาท และมีกำไรสุทธิ 97.70 ล้านบาท โดยกำไรสุทธิเพิ่มขึ้นร้อยละ 80.7

1.7 ส่วนแบ่งกำไรจากเงินลงทุนในบริษัทรวม

ในเดือน เมษายน 2552 บริษัทได้ลงทุนในหุ้นสามัญของบริษัท โมรี โลหะกิจ (ประเทศไทย) จำกัดโดยมีเงินลงทุนในหุ้นสามัญในสัดส่วนร้อยละ 49 และสิ้นสุดวันที่ 31 มีนาคม 2560 และ 2559 บริษัทได้รับส่วนแบ่งกำไรในงบการเงินรวมตามวิธีส่วนได้เสียจำนวน 1.66 ล้านบาท และ 1.20 ล้านบาท ตามลำดับ ทั้งนี้ส่วนแบ่งกำไรที่เพิ่มขึ้นเนื่องจากยอดขายและกำไรของบริษัทย่อยรายผู้ผลิตท่อไอเสียในอุตสาหกรรมยานยนต์ที่ปรับตัวดีขึ้นในปีปัจจุบันเมื่อเปรียบเทียบกับปีก่อนหน้า

1.8 ภาษีเงินได้

ในงวดประจำปีสิ้นสุดวันที่ 31 มีนาคม 2560 บริษัทและบริษัทย่อย มีภาษีเงินได้ จำนวน 54.32 ล้านบาท หรือคิดเป็นอัตราเพิ่มขึ้นร้อยละ 62.6 ทั้งนี้สาเหตุเนื่องมาจากกำไรจากการดำเนินงานที่เพิ่มขึ้น

1.9 ส่วนแบ่งกำไรสุทธิของผู้ถือหุ้นส่วนน้อยของบริษัทย่อย

เมื่อวันที่ 1 ตุลาคม 2553 บริษัทใหญ่มีการขายเงินลงทุนบริษัทย่อยให้แก่พันธมิตรธุรกิจจากญี่ปุ่น Mory Industrial Inc, จึงมีการรับส่วนแบ่งของผู้ถือหุ้นส่วนน้อยของบริษัทย่อยจากผลกำไรสุทธิในบริษัทย่อยตามสัดส่วนการถือหุ้น สำหรับปีบัญชีปัจจุบันสิ้นสุด ณ วันที่ 31 มีนาคม 2560 ส่วนแบ่งกำไรสำหรับผู้มีส่วนได้เสียที่ไม่มีอำนาจในบริษัทย่อย เป็นจำนวนเงิน 42.43 ล้านบาท เพิ่มขึ้นจากส่วนแบ่งกำไรจากปีก่อนหน้าจำนวน 13.41 ล้านบาทหรือเพิ่มขึ้นร้อยละ 46.2 ทั้งนี้ส่วนแบ่งกำไรที่เพิ่มขึ้นเกิดจากยอดขายและกำไรที่เพิ่มขึ้นของบริษัทย่อยผู้ผลิตท่อไอเสียในอุตสาหกรรมยานยนต์

1.10 ความสามารถในการทำกำไร

บริษัทและบริษัทย่อยมีอัตรากำไรขั้นต้นสำหรับงวดประจำปีสิ้นสุดวันที่ 31 มีนาคม 2560 เท่ากับร้อยละ 13.32 เพิ่มขึ้นเมื่อเปรียบเทียบกับงวดเดียวกันของปีก่อนที่มีอัตรากำไรขั้นต้นร้อยละ 10.02 โดยมีสาเหตุหลักจากกำไรขั้นต้นที่สูงในสินค้ากลุ่มท่อไอเสียในอุตสาหกรรมยานยนต์จากการปรับปรุงและพัฒนากระบวนการผลิตอย่างต่อเนื่องในปีที่ผ่านมา ประกอบกับยอดขายที่ลดลงในกลุ่มผู้ค้าส่งซึ่งมีอัตรากำไรขั้นต้นที่ต่ำ

บริษัทและบริษัทย่อยมีอัตรากำไรสุทธิในส่วนของผู้ถือหุ้นในบริษัทใหญ่สำหรับงวดประจำปีสิ้นสุดวันที่ 31 มีนาคม 2560 เท่ากับกำไรร้อยละ 5.47 เปรียบเทียบกับงวดเดียวกันของปีก่อนที่มีอัตรากำไรสุทธิร้อยละ 3.05 กำไรสุทธิที่เพิ่มขึ้นเป็นผลมาจากกำไรขั้นต้นที่เพิ่มขึ้น

(หน่วย : ล้านบาท)

งบการเงินรวม	ณ วันที่ 31 มีนาคม 2560		ณ วันที่ 31 มีนาคม 2559	
	จำนวนเงิน	%	จำนวนเงิน	%
สินทรัพย์				
สินทรัพย์หมุนเวียน				
เงินสดและรายการเทียบเท่าเงินสด	237.45	10.45%	177.64	8.01%
เงินลงทุนชั่วคราว	21.35	0.94%	4.51	0.20%
ลูกหนี้การค้าและลูกหนี้อื่น	679.83	29.93%	762.17	34.37%
สินค้าคงเหลือ - สุทธิ	792.71	34.90%	664.35	29.96%
สินทรัพย์หมุนเวียนอื่น	5.71	0.25%	4.97	0.23%
รวมสินทรัพย์หมุนเวียน	1,737.05	76.47%	1,613.64	72.77%
สินทรัพย์ไม่หมุนเวียน				
เงินลงทุนในบริษัทร่วม	10.99	0.48%	9.33	0.42%
เงินลงทุนระยะยาว	2.73	0.12%	3.16	0.14%
ที่ดิน อาคารและอุปกรณ์ - สุทธิ	448.52	19.75%	519.22	23.42%
สินทรัพย์ไม่มีตัวตน - สุทธิ	0.76	0.03%	0.43	0.02%
เงินฝากสถาบันการเงินซึ่งมีข้อจำกัดในการใช้	45.98	2.03%	46.50	2.10%
สินทรัพย์ภาษีเงินได้รอการตัดบัญชี	21.60	0.95%	21.49	0.97%
สินทรัพย์ไม่หมุนเวียนอื่น	3.83	0.17%	3.63	0.16%
รวมสินทรัพย์ไม่หมุนเวียน	534.41	23.53%	603.76	27.23%
รวมสินทรัพย์	2,271.46	100.00%	2,217.40	100.00%
หนี้สินและส่วนของผู้ถือหุ้น				
หนี้สินหมุนเวียน				
เงินเบิกเกินบัญชีและเงินกู้ยืมระยะสั้นจากสถาบันการเงิน	53.56	2.36%	252.95	11.41%
เจ้าหนี้การค้าและเจ้าหนี้อื่น	531.90	23.42%	362.82	16.36%
เจ้าหนี้ตามสัญญาเช่าทางการเงินที่ถึงกำหนดชำระภายในหนึ่งปี	1.17	0.05%	3.48	0.16%
ภาษีเงินได้นิติบุคคลค้างจ่าย	29.49	1.30%	15.17	0.68%
หนี้สินหมุนเวียนอื่น	8.23	0.36%	13.05	0.59%
รวมหนี้สินหมุนเวียน	624.35	27.49%	647.47	29.20%
หนี้สินไม่หมุนเวียน				
เจ้าหนี้ตามสัญญาเช่าทางการเงิน	-		1.16	0.05%
สำรองผลประโยชน์ระยะยาวของพนักงาน	31.07	1.36%	30.02	1.36%
รวมหนี้สินไม่หมุนเวียน	31.07	1.36%	31.18	1.41%
รวมหนี้สิน	655.42	28.85%	678.65	30.61%
ส่วนของผู้ถือหุ้น				
ทุนเรือนหุ้น				
ทุนจดทะเบียน	383.00		383.00	
ทุนที่ออกและเรียกชำระแล้ว	383.00	16.86%	383.00	17.27%
ส่วนเกินมูลค่าหุ้น	519.67	22.88%	519.67	23.44%
กำไรสะสม				
จัดสรรแล้ว-สำรองตามกฎหมาย	72.60	3.20%	65.30	2.94%
ส่วนของผู้ถือหุ้นบริษัท	440.35	19.39%	376.49	16.98%
ส่วนของผู้มีส่วนได้เสียที่ไม่มีอำนาจควบคุมของบริษัทย่อย	200.42	8.82%	194.29	8.76%
รวมส่วนของผู้ถือหุ้น	1,616.04	71.15%	1,538.75	69.39%
รวมหนี้สินและส่วนของผู้ถือหุ้น	2,271.46	100.00%	2,217.40	100.00%

2. ฐานะทางการเงิน

2.1 สินทรัพย์

สำหรับมูลค่าทรัพย์สินสิ้นสุด ณ วันที่ 31 มีนาคม 2560 และ 2559 บริษัทและบริษัทย่อยมีสินทรัพย์รวมจำนวน 2,271.46 ล้านบาท และ 2,217.40 ล้านบาท ตามลำดับ ทรัพย์สินเพิ่มขึ้นจำนวน 54.06 ล้านบาท โดยส่วนใหญ่เป็นการเพิ่มขึ้นของสินค้าคงเหลือ และเงินสดคงเหลือ บริษัทและบริษัทย่อยดำเนินธุรกิจหลักด้านการแปรรูปสแตนเลสส่วนอย่างครบวงจรซึ่งประกอบด้วยการจัดการจัดหา แปรรูป ผลิต และจำหน่ายผลิตภัณฑ์สแตนเลส และ บริษัทย่อยรายหนึ่งเป็นผู้จัดหาและจำหน่ายโลหะและอลูมิเนียมสำเร็จรูป ดังนั้น สินทรัพย์ที่สำคัญส่วนใหญ่จะอยู่ในรูปสินค้าคงเหลือ ลูกหนี้การค้า และที่ดิน อาคาร และอุปกรณ์ โดยมีรายละเอียดดังนี้

2.1.1 สินค้าคงเหลือ ณ วันที่ 31 มีนาคม 2560 และ 2559 บริษัทและบริษัทย่อยมีสินค้าคงเหลือสุทธิ จำนวน 792.71 ล้านบาท (สัดส่วนร้อยละ 34.90 ของสินทรัพย์รวม) และจำนวน 664.35 ล้านบาท (สัดส่วนร้อยละ 29.96 ของสินทรัพย์รวม) ตามลำดับ

2.1.2 ลูกหนี้การค้าและลูกหนี้อื่น ณ วันที่ 31 มีนาคม 2560 และ 2559 บริษัทและบริษัทย่อยมีลูกหนี้การค้าและลูกหนี้อื่น จำนวน 679.83 ล้านบาท (สัดส่วนร้อยละ 29.93 ของสินทรัพย์รวม) และจำนวน 762.17 ล้านบาท (สัดส่วนร้อยละ 34.37 ของสินทรัพย์รวม) ตามลำดับ

2.1.3 ที่ดิน อาคาร และอุปกรณ์ ได้แก่ ที่ดินและส่วนปรับปรุงที่ดิน อาคารและสิ่งติดตั้ง เครื่องจักร และอุปกรณ์ เครื่องตกแต่งและอุปกรณ์สำนักงาน ยานพาหนะ และงานระหว่างก่อสร้าง โดย ณ วันที่ 31 มีนาคม 2560 และ 2559 บริษัทและบริษัทย่อยมีที่ดิน อาคาร และอุปกรณ์ - สุทธิ จำนวน 448.52 ล้านบาท (สัดส่วนร้อยละ 19.75 ของสินทรัพย์รวม) และจำนวน 519.22 ล้านบาท (สัดส่วนร้อยละ 23.42 ของสินทรัพย์รวม) ตามลำดับ ทั้งนี้ ในระหว่างปีปัจจุบัน บริษัทและบริษัทย่อยไม่ได้มีการลงทุนอย่างมีนัยสำคัญ

2.1.4 เงินฝากสถาบันการเงินซึ่งมีข้อจำกัดในการใช้ ณ วันที่ 31 มีนาคม 2560 และ 2559 จำนวน 45.98 ล้านบาท และ จำนวน 46.50 ล้านบาท (สัดส่วนร้อยละ 2.03 และ ร้อยละ 2.10 ของสินทรัพย์รวมตามลำดับ) โดยเป็นเงินฝากในสถาบันการเงินของบริษัทและบริษัทย่อยรายหนึ่งเพื่อเป็นหลักประกันสำหรับวงเงินกู้จากสถาบันการเงิน

2.1.5 ทรัพย์สินภาษีเงินได้รอการตัดบัญชี ณ วันที่ 31 มีนาคม 2560 และ 2559 จำนวน 21.60 ล้านบาท และ จำนวน 21.49 ล้านบาท (สัดส่วนร้อยละ 0.95 และ ร้อยละ 0.97 ของสินทรัพย์รวมตามลำดับ)

2.2 หนี้สิน

หนี้สินรวมของบริษัทและบริษัทย่อย ณ วันที่ 31 มีนาคม 2560 และ 2559 มีจำนวน 655.42 ล้านบาท และ 678.65 ล้านบาท ตามลำดับ โดยมีการลดลงของหนี้สิน ได้แก่ การชำระคืนเงินกู้ยืมระยะสั้นจากสถาบันการเงินเนื่องด้วยเงินสดจากการดำเนินงานที่คงเหลือ แต่มีการเพิ่มขึ้นของหนี้สินที่สำคัญในส่วนของเจ้าหนี้การค้าจากการซื้อวัตถุดิบ

2.3 ส่วนของผู้ถือหุ้น

ณ วันที่ 31 มีนาคม 2560 ส่วนของผู้ถือหุ้นจากงบการเงินรวมจำนวน 1,616.04 ล้านบาท เพิ่มขึ้นจากส่วนของผู้ถือหุ้น ณ วันที่ 31 มีนาคม 2559 จำนวน 1,538.75 ล้านบาท จากผลกำไรเบ็ดเสร็จรวมสำหรับปีจำนวน 221.01 ล้านบาท และมีการจ่ายเงินปันผลจำนวน 143.72 ล้านบาท ทั้งนี้ส่วนของผู้ถือหุ้นของบริษัทและส่วนของผู้ถือหุ้นส่วนน้อยของบริษัทย่อยมีมูลค่าคงเหลือจำนวน 1,415.62 และ จำนวน 200.42 ล้านบาท ตามลำดับ

ด้านสัดส่วนหนี้สินต่อส่วนของผู้ถือหุ้น ณ วันที่ 31 มีนาคม 2560 และ 2559 เท่ากับ 0.41 เท่า และ 0.44 เท่า ตามลำดับ

(หน่วย : ล้านบาท)

รายละเอียด	ณ 31 มี.ค. 2560	ณ 31 มี.ค. 2559
กระแสเงินสดสุทธิจาก (ใช้ไป) ในกิจกรรมดำเนินงาน	430.18	325.84
กระแสเงินสดสุทธิใช้ไป ในกิจกรรมลงทุน	-23.84	-48.02
กระแสเงินสดสุทธิจาก (ใช้ไป) ในกิจกรรมจัดหาเงิน	-346.59	-234.89
ผลกระทบจากการเปลี่ยนแปลงของอัตราแลกเปลี่ยนที่มีต่อเงินสดและรายการเทียบเท่าเงินสด	0.06	-0.09
กระแสเงินสดสุทธิเพิ่มขึ้น (ลดลง) สุทธิ	59.81	42.84

3. กระแสเงินสด

สำหรับประจำปีสิ้นสุด ณ วันที่ 31 มีนาคม 2560 บริษัทและบริษัทย่อยมีกระแสเงินสดสุทธิได้มาจากกิจกรรมดำเนินงาน 430.18 ล้านบาท โดยเป็นกระแสเงินสดที่เพิ่มขึ้นจากผลประกอบการจำนวน 311.30 ล้านบาท และจากเงินทุนหมุนเวียนสุทธิจำนวน 118.88 ล้านบาท โดยส่วนใหญ่มาจากการเพิ่มขึ้นของเจ้าหนี้การค้าก็เพิ่มขึ้นจากการสั่งซื้อวัตถุดิบ

ในส่วนของกระแสเงินสดจากกิจกรรมลงทุนมียอดสุทธิจำนวน -23.84 ล้านบาท โดยไม่มีธุรกรรมด้านการลงทุนที่มีนัยสำคัญ

ในส่วนของกิจกรรมจัดหาเงินมียอดจัดหาสุทธิ -346.59 ล้านบาทโดยส่วนใหญ่เป็นนำกระแสเงินสดจากการดำเนินการมาจ่ายคืนเงินกู้ระยะสั้นจากสถาบันการเงินเพิ่มเติมสุทธิจำนวน -199.39 ล้านบาท และ จ่ายเงินปันผลจำนวน -143.72 ล้านบาท

โดยรวมบริษัทและบริษัทย่อยมีเงินสดสุทธิเพิ่มขึ้นจำนวน 59.81 ล้านบาท